



Caderno de Provas

CPJP 09 - NS

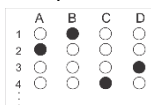
MÉDICO VETERINÁRIO

**Edital Nº. 001/2019 – PREFEITURA
MUNICIPAL DE JARDIM DE PIRANHAS/RN**

05 de maio de 2019

INSTRUÇÕES GERAIS PARA A REALIZAÇÃO DA PROVA

- Use apenas caneta esferográfica azul ou preta.
- Escreva o seu nome completo e o número do seu documento de identificação no espaço indicado nesta capa.
- A prova terá duração máxima de 3 (três) horas, incluindo o tempo para responder a todas as questões do **Caderno de Provas** e preencher as **Folhas de Respostas**.
- Antes de retirar-se definitivamente da sala, entregue as **Folhas de Respostas** ao fiscal.
- O **Caderno de Provas** só poderá ser levado pelo candidato após o encerramento do prazo estabelecido para sua aplicação.
- Este **Caderno de Provas** contém, respectivamente, 10 (dez) questões de Conhecimentos da Língua Portuguesa, 05 (cinco) questões de Lógica e 15 (quinze) de Conhecimentos Específicos.
- Se o **Caderno de Provas** contiver alguma imperfeição gráfica que impeça a leitura, comunique isso imediatamente ao Fiscal.
- Cada questão de múltipla escolha apresenta apenas **uma** resposta correta. Para a marcação da alternativa escolhida na **Folha de Respostas**, pinte completamente o campo correspondente conforme a figura a seguir:



- Os rascunhos e as marcações feitas neste **Caderno de Provas** não serão considerados para efeito de avaliação.
- Interpretar as questões faz parte da avaliação; portanto, não é permitido solicitar esclarecimentos aos Fiscais.
- O preenchimento das **Folhas de Respostas** é de sua inteira responsabilidade.
- A quantidade de questões e respectivas pontuações desta prova estão apresentadas a seguir:

<i>Disciplina</i>	<i>Número de questões</i>	<i>Pontos</i>
Língua Portuguesa (Objetivas)	10 questões	30 pontos
Questões de Lógica (Objetivas)	05 questões	10 pontos
Conhecimentos Específicos (Objetivas)	15 questões	60 pontos
Total de questões	30 questões	100 pontos

ASSINATURA DO CANDIDATO:

DOCUMENTO DE IDENTIFICAÇÃO:

QUESTÕES DE MÚLTIPLA ESCOLHA – LÍNGUA PORTUGUESA – NÍVEL SUPERIOR

As questões de 1 a 10 referem-se ao texto reproduzido a seguir.

Futuro a distância

A aura de sacralidade que envolve o corpo humano e, por extensão, a prática médica enfrenta seguidos desafios postos por inovações técnicas, como a telemedicina, hoje, ou a reprodução assistida, no passado. A inquietação daí surgida justifica prolongar o debate, mas não afastar indefinidamente futuros aperfeiçoamentos.

O Conselho Federal de Medicina (CFM) baixara resolução, para entrar em vigor em maio, regulamentando o atendimento a distância. Foram tantas as reações contrárias e de questionamento que a norma foi revogada, pois não haveria tempo hábil para processar todas as objeções e sugestões.

Mas muito do que se regulamentava ali já existe como praxe de mercado, caso de consultas remotas.

Embora exame físico e anamnese presencial constituam os fundamentos básicos da relação entre médico e paciente, existem casos em que são dispensáveis (como na entrega de resultados de testes laboratoriais) ou ficam impossibilitadas pela distância.

A resolução do CFM estipulava regras para esse tipo de encontro, como ser necessariamente precedido por um contato pessoal, contar com autorização do paciente e ficar gravado em meio digital. Fixava, ainda, normas para outros procedimentos, como telecirurgias.

Algumas questões levantadas fazem sentido, como a obrigatoriedade de gravação da teleconsulta. Se não se exige tal coisa em encontros presenciais, por que fazê-lo quando se recorre a meios tecnológicos? Abre-se flanco considerável para deslizos de privacidade e se reforça o preconceito retrógrado contra a modalidade inovadora.

Por detrás da aparente preocupação com a qualidade do atendimento, está a suspeita, oculta-se o zelo corporativo que tantas vezes resiste ao aumento de produtividade. Não há mal algum em banalizar (no bom sentido da palavra) a telemedicina, se isso não acarretar prejuízo ao doente.

Não são raras as consultas, hoje em dia, em que o médico dispensa uma conversa atenta e a interação física com pacientes em favor da realização de exames laboratoriais ou de imagem. Identifica-se algo de tecnocrático e desumanizador nesse tipo de relacionamento, com alguma dose de razão.

Admitindo que seja necessário combater tal tendência, a melhor maneira de fazê-lo seria rever o tipo de formação oferecida nas faculdades de medicina, como já se faz em alguns estabelecimentos. Não será com obstáculos à tecnologia, quando ela se provar mais útil e barata, que se reduzirá o distanciamento entre médicos e pacientes.

Disponível em: <www1.folha.uol.com.br>. Acesso em: 08 mar. 2019.

01. O texto, de forma preponderante,

- A) constrói uma imagem negativa em torno da banalização da telemedicina nas consultas médicas.
- B) articula um posicionamento concessivo sobre o uso da telemedicina na relação médico-paciente.
- C) refuta quaisquer discursos favoráveis ao uso da telemedicina na relação médico-paciente.
- D) critica a decisão do Conselho Federal de Medicina no que se refere à telemedicina.

As questões 2 e 3 referem-se ao parágrafo reproduzido a seguir

Algumas questões levantadas fazem sentido, como a obrigatoriedade de gravação da teleconsulta. Se não se exige tal coisa em encontros presenciais, por que fazê-lo quando se recorre a meios tecnológicos? Abre-se **flanco** considerável para deslizos de privacidade e se reforça o preconceito **retrógrado** contra a modalidade inovadora.

02. Sobre esse parágrafo, é correto afirmar:

- A) **tal coisa** e **-lo** retomam a mesma informação.
- B) **se** exerce a mesma função em todas as ocorrências.
- C) **tal coisa** e **-lo** retomam informações distintas.
- D) **Se** exerce função de pronome na primeira ocorrência.

03. As palavras em destaque foram empregadas, respectivamente, no sentido de

- A) lado e atrasado.
- B) lado e liberal.
- C) espaço e progressista.
- D) espaço e antiquado.

As questões 4 e 5 referem-se ao período reproduzido a seguir.

Fixava, ainda, normas para outros procedimentos, como telecirurgias. (l.15)

04. Esse período apresenta

- A) apenas uma oração cujo sujeito encontra-se posposto ao verbo.
- B) apenas uma oração cujo sujeito está explícito no período anterior.
- C) duas orações e o sujeito da primeira está explícito no período anterior.
- D) duas orações e o sujeito da primeira está explícito na segunda.

05. Sobre a pontuação desse período, considerando-se as relações sintático-semânticas da língua portuguesa, permanecerá inalterado se

- A) for colocado um ponto após a palavra “ainda”.
- B) for retirada a vírgula após a palavra “ainda”.
- C) forem retiradas as vírgulas que demarcam a palavra “ainda”.
- D) for colocado um ponto antes da palavra “ainda”.

06. Considere o período:

Não são raras as consultas, hoje em dia, em que o médico dispensa uma conversa atenta e a interação física com pacientes em favor da realização de exames laboratoriais ou de imagem.

Esse período é representativo da sequência

- A) narrativa e apresenta verbos no pretérito perfeito, em uma relação de anterioridade/posterioridade.
- B) descritiva e apresenta verbos no pretérito imperfeito em uma relação de simultaneidade.
- C) narrativa e apresenta verbos no presente, em uma relação de anterioridade/posterioridade.
- D) descritiva e apresenta verbos no presente, em uma relação de simultaneidade.

07. Considere o trecho:

O Conselho Federal de Medicina (CFM) **baixara** resolução, para entrar em vigor em maio, regulamentando o atendimento a distância. Foram tantas as reações contrárias e de questionamento que a norma foi revogada, pois não **haveria** tempo hábil para processar todas as objeções e sugestões.

Sobre os verbos em destaque, é correto afirmar:

- A) o primeiro está flexionado no pretérito mais-que-perfeito, e um de seus usos indica um fato passado anterior a outro também passado; o segundo está flexionado no futuro do pretérito, e um de seus usos indica um fato posterior a um fato no passado.
- B) o primeiro está flexionado no futuro do presente, e um de seus usos indica um fato posterior ao momento da fala, mas certo de ocorrer; o segundo está flexionado no futuro do pretérito, e um de seus usos indica um fato posterior a um fato no passado.
- C) o primeiro está flexionado no futuro do pretérito, e um de seus usos indica um fato posterior a um fato no passado; o segundo está flexionado no futuro do presente, e um de seus usos indica um fato posterior ao momento da fala, mas certo de ocorrer.
- D) o primeiro está flexionado no pretérito mais-que-perfeito, e um de seus usos indica um fato passado anterior a outro também passado; o segundo está flexionado no futuro do presente, e um de seus usos indica um fato posterior ao momento da fala, mas certo de ocorrer.

08. Considere o período:

Não será com obstáculos à tecnologia, quando ela se provar mais útil e barata, que se reduzirá o distanciamento entre médicos e pacientes.

O trecho em destaque apresenta ocorrência de

- A) regência verbal, em que o termo regente e o termo regido justificam o uso do acento grave.
- B) regência nominal, em que o termo regente e o termo regido justificam o uso da preposição “com”.
- C) regência verbal, em que o termo regente e o termo regido justificam o uso da preposição “com”.
- D) regência nominal, em que o termo regente e o termo regido justificam o uso do acento grave.

09. O gênero discursivo do texto apresenta traços dominantes também encontrados

- A) na notícia.
- B) no manual de instrução.
- C) no artigo de opinião.
- D) na ata.

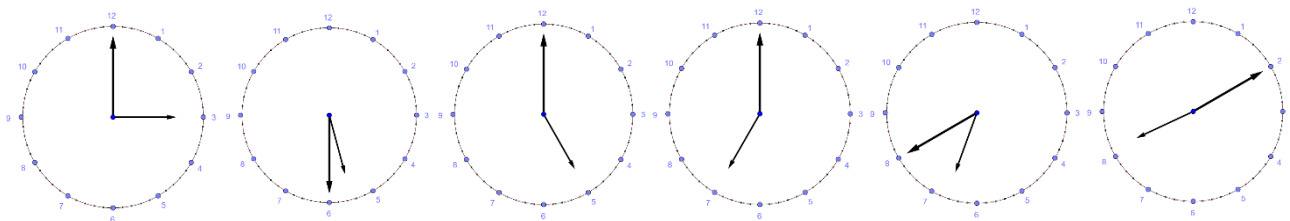
10. Exerce função substantiva o trecho destacado em:

- A) Não são raras as consultas, hoje em dia, **em que o médico dispensa uma conversa atenta** [...]
- B) [...] oculta-se o zelo corporativo **que tantas vezes resiste ao aumento de produtividade**.
- C) Admitindo **que seja necessário combater tal tendência** [...]
- D) A aura de sacralidade **que envolve o corpo humano** [...]

QUESTÕES DE MÚLTIPLA ESCOLHA – LÓGICA – NÍVEL SUPERIOR

11. Apresentadas as premissas: “Todos gatos são cães.” e “Alguns pássaros não são cães.”, a expressão que torna o argumento válido é
- A) “existem pássaros que não são gatos.”
 - B) “todos os pássaros são cães.”
 - C) “nem todos os gatos são cães.”
 - D) “nenhum gato é cão.”
12. Em uma mesa foram colocados três recipientes: I, II e III. No recipiente I, havia 5 cartões azuis, 2 brancos e 1 cinza. No recipiente II, havia 2 cartões azuis, 3 brancos e 4 cinzas. No recipiente III, havia 3 cartões azuis, 4 brancos e 2 cinzas. Considerando que todos os cartões têm a mesma chance de serem retirados, a probabilidade de se retirar um cartão de cada urna e de os três serem da mesma cor é de, aproximadamente,
- A) 8,7%.
 - B) 15,8%.
 - C) 9,6%.
 - D) 12,5%.
13. Dada a frase: “Piranha é peixe e o rio é caudaloso”, sua negação é:
- A) Piranha é peixe e o rio não é caudaloso.
 - B) Piranha não é peixe ou o rio é caudaloso.
 - C) Piranha não é peixe e o rio não é caudaloso.
 - D) Piranha não é peixe ou o rio não é caudaloso.
14. Henrique tem uma coleção de miniaturas de veículos. Ele possui 2 caminhões diferentes, 4 motos diferentes e 4 carros diferentes. Ele deseja organizá-los lado a lado, de modo que veículos do mesmo tipo fiquem sempre juntos, e as motos, na mesma ordem. Então, o número de maneiras distintas que ele pode organizar suas miniaturas é
- A) 48.
 - B) 288.
 - C) 144.
 - D) 96.

15. Nas imagens a seguir, as horas apresentadas nos relógios, da esquerda para a direita, obedecem determinada sequência lógica, sem, necessariamente, obedecer a uma ordem cronológica.



Respeitando-se essa lógica, o próximo relógio da sequência apresentará o horário

- A) 7h40min.
- B) 7h30min.
- C) 8h00min.
- D) 7h50min.

QUESTÕES DE MÚLTIPLA ESCOLHA – MÉDICO VETERINÁRIO – NÍVEL SUPERIOR

16. A conservação de alimentos é um campo muito estudado e desenvolvido dentro das indústrias atualmente. Para aumentar a durabilidade, melhorar a aparência e o sabor dos alimentos de origem animal, diversas técnicas são empregadas. Sobre tais técnicas, é correto afirmar:

- A) As baixas temperaturas garantem a eliminação das reações químicas de deterioração natural e as atividades enzimáticas sobre os componentes dos alimentos, exercendo, principalmente, ação bactericida.
- B) O alimento é mantido, na refrigeração, em uma temperatura que varia entre 0°C e 7°C e, para o congelamento eficiente, é indicada, de forma geral, uma temperatura inferior a -18°C porque, nessas temperaturas, a atividade microbiana é inibida
- C) A secagem por osmose consiste em um congelamento rápido seguido de uma sublimação da água presente no alimento, a vácuo. O processo é bastante eficiente porque mantém as características nutricionais e sensoriais do alimento.
- D) A pasteurização é um método térmico que inativa os microrganismos não patogênicos, patogênicos e deteriorantes que poderiam crescer normalmente durante a estocagem do produto. Porém, tal processo causa significativas modificações no valor nutritivo e nas características organolépticas do alimento submetido a esse método.

17. Os bovinos podem apresentar diversos distúrbios que alteram todo o funcionamento do seu organismo. Dentre esses distúrbios, temos a acidose metabólica. Sobre essa doença assinale a alternativa correta:

- A) pode ocorrer em bezerros devido a diarreias severas, excesso de concentrado na dieta e intensa atividade muscular.
- B) ocorre principalmente em animais adultos, tendo como principal causa a diarreia, que leva à perda de hidrogênio e conseqüente aumento do pH.
- C) diminui a produção de lactato, quando ocorre por distúrbios fermentativos.
- D) pode ocorrer por diarreia, que irá ocasionar perda excessiva de bicarbonato, levando a um aumento do pH, caracterizando a acidose.

18. É uma doença provocada por um *herpes vírus* - o BoHV-1 - que causa distúrbios respiratórios e reprodutivos em bovinos. Os bovinos com essa doença apresentam tosse, corrimento nasal, desconforto respiratório, infertilidade e abortamentos. O texto acima se refere a

- A) linfadenite caseosa.
- B) febre aftosa.
- C) tuberculose.
- D) rinotraqueíte infecciosa bovina.

19. A babesiose é uma hemoparasitose transmitida pelo carrapato. Sobre a Babesiose bovina é correto afirmar:

- A) É encontrada, com maior frequência, em animais adultos, visto que os animais jovens são mais resistentes ao protozoário.
- B) Algumas regiões do Sul apresentam áreas livres da doença, pois o clima não oferece condições para multiplicação do carrapato.
- C) É uma doença causada por um protozoário, o *Babesia bovis*, que não precisa ser notificada em casos confirmados.
- D) O Nordeste é a região mais afetada pela doença, pois, mesmo em período de seca, o ambiente é propício para o desenvolvimento do carrapato.

20. O deslocamento abomasal é uma doença que envolve diversos fatores, ocorrendo com frequência nos primeiros dias após o parto, em vacas leiteiras, e está associada a atonia ruminal. Dentre as características da doença podemos destacar

- A) A temperatura retal e as frequências respiratória e cardíaca, na maioria dos casos, encontram-se alteradas.
- B) Observa-se, comumente, uma alcalose metabólica com hiperclôremia e hipercalemia devido à atonia do abomaso.
- C) O deslocamento de abomaso para direita costuma ser mais severo se comparado com o deslocamento para a esquerda devido à chance de os animais apresentarem também vólculo gástrico.
- D) A acidose metabólica é observada no deslocamento abomasal para a esquerda, mesmo nos casos mais leve da doença, devido à diminuição da perfusão tecidual.

21. O linfoma é uma das neoplasias frequentemente encontrada em bovinos durante o abate. Sobre as características dessa doença em bovinos, verifica-se que

- A) ocorre, predominantemente, em uma única região, geralmente próximo aos linfonodos.
- B) os linfonodos são os órgãos mais afetados e tendem a ser gelatinosos e enegrecidos.
- C) a forma cutânea ocorre com elevada frequência e está associada à condenação das carcaças em bovinos.
- D) ocorre, geralmente, associada ao vírus da leucemia bovina.

22. Sabe-se que as doenças veiculadas por alimentos compreendem um dos principais problemas de Saúde Pública, o que destaca a necessidade de constante aperfeiçoamento das ações de controle sanitário na área de alimentos. Isso levou o Ministério da Saúde, dentro da sua competência, a elaborar as portarias 1428 de 26 de dezembro de 1993 e 326 de 30 de julho de 1997 que estabelecem as orientações necessárias para a implementação do sistema de Análise de Perigos e Pontos Críticos de Controle (APPCC) e de Boas Práticas de Fabricação (BPF). Sobre tais sistemas, é correto afirmar:
- A) A qualidade da matéria-prima, a arquitetura dos equipamentos e das instalações, as condições higiênicas do ambiente de trabalho, as técnicas de manipulação dos alimentos e a saúde dos funcionários são fatores importantes a serem considerados na produção de alimentos seguros e de qualidade, devendo, portanto, serem considerados nas BPF.
 - B) A avaliação dessas BPF em estabelecimentos de produção ou de comercialização de alimentos de origem animal, por meio de utilização de questionários apropriados, não pode ser utilizada como base para a implantação do sistema APPCC.
 - C) As BPF são um conjunto de normas empregadas em produtos, processos, serviços e edificações, visando de forma restrita a segurança do alimento.
 - D) O APPCC é considerado um sistema eficaz porque visa à detecção da presença de microrganismos no final do processo de produção, uma vez que prioriza o controle de qualidade do produto final.
23. Diversos microorganismo – como bactérias, vírus e protozoários – podem ocasionar a mortalidade embrionária e fetal em bovinos de corte e leite de todo o mundo. Dentre as principais doenças reprodutivas que causam perdas econômicas, destaca-se
- A) a diarreia viral bovina. Essa doença possui baixa mortalidade e a principal forma de transmissão é entre os indivíduos adultos.
 - B) a rinotraqueíte infecciosa bovina. Essa doença é causada pelo vírus BoHV-1, e todo bovino infectado deve ser considerado portador do vírus por toda a sua vida.
 - C) a leptospirose. Essa doença é uma antropozoonose bacteriana de caráter agudo e, por isso, o bovino infectado elimina o agente por um curto período de tempo.
 - D) a brucelose. Essa doença é uma zoonose, causada por bactérias do gênero *Brucella*, e sua principal via de transmissão é por meio do trato respiratório.
24. No Brasil existem Medidas de Controle e Erradicação da Febre Aftosa. Diversos setores da cadeia produtiva devem estar envolvidos, incluindo os produtores, técnicos e fabricantes das vacinas. Sobre essas medidas assinale a alternativa correta:
- A) a qualidade da vacina produzida é de responsabilidade do serviço veterinário oficial (SVO), que são os veterinários estaduais devidamente credenciados.
 - B) a vacinação contra febre aftosa é obrigatória para as espécies bovinas, bubalinas, suína, ovina e caprina, independentemente da idade, em todo o território nacional.
 - C) a aquisição da vacina contra a febre aftosa é de responsabilidade dos proprietários dos animais participantes do programa de vacinação.
 - D) as estratégias de vacinação não variam com unidade federativa, devendo todas as unidades seguir um mesmo plano nacional.

25. Sobre as principais zoonoses bacterianas de aves, é correto afirmar:

- A) Superpopulação, estresse por transporte, alimentação precária, ambientes insalubres podem desencadear a clamidiose em aves com infecções latentes.
- B) A listeriose em aves se manifesta, clinicamente, sempre que esses animais passam por situações de estresse por superpopulação.
- C) A principal forma de transmissão da salmonelose entre as aves é a vertical, a partir do ovário infectado, mas os casos de transmissão pelas fezes são raros.
- D) Os animais, na tuberculose aviária, apresentam lesões primárias no pulmão, mesmo quando ingeridos alimentos e águas contaminados pelas bactérias.

26. A peste suína clássica é uma doença altamente contagiosa, que na forma aguda se caracteriza por quadros hemorrágicos severos, elevada morbidade e mortalidade. Sobre essa doença assinale a opção correta:

- A) Possui distribuição mundial, e a infecção ocorre pela via oral e pelo contato direto.
- B) A doença é causada por um DNA vírus, pertencente ao gênero *Pestivirus*, e é sensível a maioria dos desinfetantes.
- C) O vírus da peste suína clássica sobrevive por meses nas instalações, mesmo se exposto ao sol, tolerando elevadas temperaturas.
- D) O vírus pode permanecer vivo por anos em carcaça de animais mortos.

27. O nordeste brasileiro possui grande variedade de plantas que podem causar intoxicação nos animais. Dentre as plantas listadas nas alternativas, com a sua respectiva característica, aponte a correta:

- A) a mamona, *Ricinus communis*, causa cardiotoxicidade quando os animais ingerem suas folhas e sementes.
- B) a *Palicourea marcgravii* St. Hill., conhecida como “cafezinho”, possui como princípio tóxico a ricinina.
- C) a *Prosopis juliflora* (Sw.) DC., “algarobeira”, causa intoxicação, mesmo se ingeridas poucas quantidades de suas folhas.
- D) a *Mascagnia rígida* (Juss.) Griseb., conhecida popularmente como “tinguí”, causa morte súbita quando os animais ingerem as folhas da planta e se movimentam.

28. Sobre as principais plantas tóxicas de interesse pecuário,

- A) a *Ricinus communis* L. (mamona) apresenta a ricina, responsável pela necrose muscular em animais.
- B) a *Ipomoea asarifolia* R. et Schult. (salsa) possui princípio ativo desconhecido e causa intoxicação quando animais jovens ingerem as partes aéreas da planta.
- C) a *Ipomoea fistulosa* Mart. (algodão-bravo) é capaz de causar sintomatologia neurológica, mesmo quando ingerida em pequena quantidade pelos animais.
- D) a *Aspidosperma pyrifolium* Mart. (pereiro) causa uma intoxicação em bovinos caracterizada por uma síndrome tremorgênica.

29. A raiva é uma zoonose de grande importância para saúde pública no país. Sobre a raiva é correto afirmar:
- A) É causada por um vírus DNA, da família *Rhabdoviridae*.
 - B) O diagnóstico definitivo nos herbívoros é, preferencialmente, conformado pelos sintomas observados.
 - C) Os morcegos hematófagos são os principais veículos de propagação da raiva dos herbívoros.
 - D) A vacinação é um dos principais métodos de prevenção da raiva em bovinos e deve ser feita a partir de um ano de vida.
30. O abate de aves segue o que é estabelecido pelo RIISPOA (Regulamento de Inspeção Industrial e Sanitária dos Produtos de Origem Animal) e envolve as etapas de pré-abate e abate. Sobre essas etapas, é correto afirmar:
- A) Devem-se, na etapa de evisceração, retirar, primeiro, as vísceras comestíveis e, em seguida, as comestíveis.
 - B) Inicia-se o pré-abate com o jejum e a dieta líquida das aves por, no mínimo, 12 horas.
 - C) A insensibilização consiste na imersão da ave em água com corrente elétrica. Essa etapa ainda faz parte do pré-abate.
 - D) O processo de escalda, quando realizado no tempo correto, auxilia o processo de depenagem.