

## Caderno de Provas

**CPJP 26 - NM**

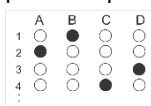
**TÉCNICO EM INFORMÁTICA**

**Edital Nº. 001/2019 – PREFEITURA  
MUNICIPAL DE JARDIM DE PIRANHAS/RN**

**05 de maio de 2019**

### INSTRUÇÕES GERAIS PARA A REALIZAÇÃO DA PROVA

- Use apenas caneta esferográfica azul ou preta.
- Escreva o seu nome completo e o número do seu documento de identificação no espaço indicado nesta capa.
- A prova terá duração máxima de 3 (três) horas, incluindo o tempo para responder a todas as questões do **Caderno de Provas** e preencher as **Folhas de Respostas**.
- Antes de retirar-se definitivamente da sala, entregue as **Folhas de Respostas** ao fiscal.
- O **Caderno de Provas** só poderá ser levado pelo candidato após o encerramento do prazo estabelecido para sua aplicação.
- Este **Caderno de Provas** contém, respectivamente, 10 (dez) questões de Conhecimentos da Língua Portuguesa, 10 (dez) questões de Informática e 10 (dez) de Conhecimentos Específicos.
- Se o **Caderno de Provas** contiver alguma imperfeição gráfica que impeça a leitura, comunique isso imediatamente ao Fiscal.
- Cada questão de múltipla escolha apresenta apenas **uma** resposta correta. Para a marcação da alternativa escolhida na **Folha de Respostas**, pinte completamente o campo correspondente conforme a figura a seguir:



- Os rascunhos e as marcações feitas neste **Caderno de Provas** não serão considerados para efeito de avaliação.
- Interpretar as questões faz parte da avaliação; portanto, não é permitido solicitar esclarecimentos aos Fiscais.
- O preenchimento das **Folhas de Respostas** é de sua inteira responsabilidade.
- A quantidade de questões e respectivas pontuações desta prova estão apresentadas a seguir:

<i>Disciplina</i>	<i>Número de questões</i>	<i>Pontos</i>
Língua Portuguesa (Objetivas)	10 questões	30 pontos
Informática (Objetivas)	10 questões	30 pontos
Conhecimentos Específicos (Objetivas)	10 questões	40 pontos
<b>Total de questões</b>	<b>30 questões</b>	<b>100 pontos</b>

ASSINATURA DO CANDIDATO

DOCUMENTO DE IDENTIFICAÇÃO:

**QUESTÕES DE MÚLTIPLA ESCOLHA – LÍNGUA PORTUGUESA– NÍVEL MÉDIO**

As questões de 1 a 10 referem-se ao texto reproduzido a seguir.

**Lei anticanudo: engodo que não salvará os oceanos**

Alexander Turra

A cidade de São Paulo, seguindo um movimento recente, está propondo uma lei proibindo a fabricação, comercialização e oferta de canudos plásticos. Essa onda, literalmente, é motivada pelo fato de os canudos estarem associados a imagens marcantes de degradação dos oceanos, problema que o banimento “pretende” solucionar.

De fato, canudos e outros itens de uso único têm sido questionados quanto ao antagonismo entre seu uso efêmero, muitas vezes virando resíduos após poucos minutos, e o longo tempo que permanecem no ambiente, dada sua baixa capacidade de degradação, porém grande capacidade de ser reciclado. Esses itens podem ser considerados uma conveniência inconveniente. Apesar da praticidade que proporcionam, aumentam a quantidade de resíduos destinados aos aterros e causam problemas ambientais quando descartados incorretamente.

Mas será que o banimento dos canudos é a solução para esses problemas, em especial para o lixo no mar? Essa política pública pode soar assertiva, mas esconde peculiaridades que não podem ser desconsideradas.

O banimento, diferentemente de campanhas de conscientização, não cria o nexos entre o não uso do canudo e seu eventual benefício ambiental. Um exemplo: após o banimento dos canudos na cidade do Rio de Janeiro, a água de coco passou a ser servida em copos plásticos igualmente de uso único.

É necessário educar a população para tomar decisões autônomas e ambientalmente adequadas, pois a escolha de usar ou não um canudo não é a única que ela terá que fazer. As campanhas contra os canudos, ainda que esse item seja icônico, podem ser inócuas. O combate ao lixo no mar deve promover uma discussão mais abrangente sobre as variadas fontes e as diferentes estratégias para combatê-lo, não somente banimento.

Ainda que qualquer redução da entrada de lixo no mar seja relevante, os canudos representam apenas 2,6% dos itens coletados em praias de São Paulo pelo Instituto Oceanográfico da Universidade de São Paulo. Uma das principais causas do lixo no mar é a ocupação irregular, problema socioambiental associado à pobreza, ordenamento territorial e falta de saneamento básico. Esse cenário afeta todo o território nacional, em especial a cidade de São Paulo.

O banimento baseia-se no pressuposto de que o canudo tem o ambiente como destino, não encontrando um sistema adequado de coleta e destinação de resíduos sólidos. Isso deveria ser garantido pelos municípios, com a coleta seletiva, a reciclagem e a economia circular, impedindo a contaminação ambiental.

Não é lógico investir no banimento dos canudos sem atuar de forma mais abrangente e sistêmica em três frentes para combater as principais fontes de lixo para o mar: educação ambiental, gestão de resíduos e ordenamento territorial. Por outro lado, caso o banimento dos canudos seja colocado em prática, deve-se cobrar coerência dos tomadores de decisão quanto a outros itens de uso único e efêmero que são mais abundantes nas ruas e no mar, como as bitucas de cigarro. Deve-se também proibir a produção, a venda e o uso de cigarros na cidade. Mas nesse caso a conveniência não parece ser conveniente, a coerência um tanto quanto incoerente e o banimento dos canudos uma cortina de fumaça aparente.

Disponível em: <[www1.folha.uol.com.br](http://www1.folha.uol.com.br)>. Acesso em: 16 mar. 2019.

01. O texto, de forma dominante,

- A) ratifica uma visão consensual acerca do problema da degradação ambiental causada pelos canudos plásticos.
- B) desconstrói a imagem do canudo plástico como agente poluidor do meio ambiente construída pelos meios de comunicação.
- C) dialoga com um ponto de vista anterior, sobre a proibição dos canudos plásticos, com o qual estabelece uma relação polêmica.
- D) defende o ponto de vista de que o banimento, não só do canudo mas de outros agentes poluidores, é a única solução para a preservação ambiental.

**As questões 2 e 3 referem-se ao período reproduzido a seguir.**

**Apesar da** praticidade que proporcionam, aumentam a quantidade de resíduos destinados aos aterros **e** causam problemas ambientais quando descartados incorretamente.

02. Os elementos linguísticos em destaque nesse período indicam,

- A) na primeira ocorrência, coordenação e, na segunda, subordinação e estabelecem, respectivamente, relação de condição e adição.
- B) na primeira ocorrência, subordinação e, na segunda, coordenação e estabelecem, respectivamente, relação de concessão e adição.
- C) em ambas as ocorrências, subordinação e estabelecem, respectivamente, relação de concessão e adição.
- D) em ambas as ocorrências, coordenação e estabelecem, respectivamente, relação de condição e adição.

03. O recurso coesivo de retomada de informações explícitas em trechos anteriores dominante nesse período é

- A) a substituição por pronomes.
- B) o uso de advérbios locativos.
- C) o emprego de sinônimos.
- D) a omissão de um elemento linguístico.

04. Considere o trecho.

As campanhas contra os canudos, ainda que esse item seja **icônico**, podem ser **inócuas**.

As palavras em destaque estão empregadas, respectivamente, no sentido de

- A) ser artificial e ser causador de dano moral.
- B) ser semelhante e ser insuficiente.
- C) ser representativo e ser incapaz de produzir efeito.
- D) ser inquestionável e ser ineficiente.

05. Considere o trecho.

[...] dada **sua baixa capacidade de degradação** [...]

Se a expressão em destaque for substituída por “seus baixos índices de degradação”, a palavra “dada”

- A) assumirá a forma “dado”.
- B) assumirá a forma “dados”.
- C) permanecerá invariável.
- D) assumirá a forma “dadas”.

06. Considere o trecho.

[...] problema que o banimento “pretende” solucionar.

As aspas foram empregadas para indicar

- A) uso de palavra da linguagem informal.
- B) emprego de neologismo.
- C) transcrição de palavra usada em outro texto.
- D) realce irônico da palavra.

07. É gênero discursivo representativo da sequência textual dominante no texto:

- A) a notícia.
- B) o editorial.
- C) a declaração.
- D) o manual de instrução.

08. Considere o período:

Mas nesse caso a **conveniência** não parece ser **conveniente**, a **coerência** um tanto quanto **incoerente** e o banimento dos canudos uma cortina de fumaça aparente.

As palavras em destaque, no contexto linguístico em que surgem, classificam-se, respectivamente, como

- A) substantivo, adjetivo, substantivo e adjetivo.
- B) adjetivo, substantivo, substantivo e adjetivo.
- C) substantivo, adjetivo, adjetivo e advérbio.
- D) adjetivo, advérbio, adjetivo e substantivo.

09. Apresenta preposição exigida pela regência do verbo em:

- A) O combate ao lixo no mar deve promover uma discussão mais abrangente [...]
- B) Um exemplo: após o banimento dos canudos na cidade do Rio de Janeiro [...]
- C) Uma das principais causas do lixo no mar é a ocupação irregular [...]
- D) Não é lógico investir no banimento dos canudos sem atuar [...]

10. Sobre a organização dos parágrafos, é correto afirmar:

- A) os três primeiros parágrafos correspondem à introdução da temática a ser discutida ao longo do texto.
- B) o terceiro inicia um processo argumentativo em torno do posicionamento explicitado no segundo no segundo parágrafo.
- C) o último parágrafo constrói um processo de contraargumentação em relação à ideia desenvolvida no penúltimo.
- D) o quarto parágrafo é desenvolvido pelo processo de contraste entre diferentes visões acerca do que é exposto na ideia central.

**QUESTÕES DE MÚLTIPLA ESCOLHA – INFORMÁTICA – NÍVEL MÉDIO**

11. Um aluno do curso de Redes de Computadores está utilizando o sistema operacional Linux Ubuntu 16.04 LTS e precisa utilizar os comandos de visualizar o conteúdo de um arquivo texto e apagá-lo no terminal. Para isso, usou os, respectivamente, os comandos
- A) cat e rm
  - B) ls e del
  - C) cp e rm
  - D) cat e del
12. Marcela é compositora e cantora solo. Ela sempre filma suas performances e seus shows, mas gostaria muito de divulgar seu trabalho em uma rede social para ficar mais conhecida. Para isso, deve encontrar uma rede social que possa criar seu espaço e postar seus vídeos. Assim, a melhor rede social para Marcela fazer a divulgação de seu trabalho é o
- A) Telegram.
  - B) Youtube.
  - C) Flickr.
  - D) LinkedIn.
13. O nome da técnica de fraude online que é utilizada por criminosos, os quais utilizam armadilhas virtuais como e-mails falsos, websites ou, até mesmo, mensagens, para roubar senhas de banco e demais informações pessoais, usando-as de maneira fraudulenta, é o
- A) Worm.
  - B) Keylogger.
  - C) Ransomware.
  - D) Phishing.
14. Alan tem uma empresa autônoma de programação e se preocupa muito com a segurança da sua rede local. Para impedir uma tentativa de acesso a sua rede a partir de hosts externos, ou qualquer tipo de invasão, Alan instalou na sua rede um
- A) antivírus.
  - B) bootloder.
  - C) firewall.
  - D) placa de diagnóstico

15. São considerados dispositivos de entrada de dados de um computador

- A) o teclado e o scanner.
- B) o mouse e o monitor.
- C) o monitor e o microfone.
- D) o teclado e a impressora.

16. Magali estava utilizando seu computador pessoal com o Windows 10 instalado e precisou bloquear o computador rápido. Para bloquear o computador, utilizou o seguinte atalho:

- A) tecla do logotipo do Windows + R
- B) tecla do logotipo do Windows + T
- C) tecla do logotipo do Windows + E
- D) tecla do logotipo do Windows + L

17. Um funcionário estava fazendo um relatório no Microsoft Word 2016 e se deparou com o seguinte ícone da barra de tarefas:



Ao pesquisar sobre o ícone, o funcionário descobriu que a sua função é

- A) limpar toda a formatação.
- B) cor de realce do texto.
- C) classificar.
- D) pincel de formatação.

18. Ao trabalhar com tabelas no Microsoft Excel 2016, é possível trabalhar com uma ferramenta para calcular, resumir e analisar os dados, permitindo assim, ver comparações, padrões e coerência nos dados. Essa ferramenta é:

- A) segmentação de dados.
- B) gráficos dinâmicos.
- C) tabela dinâmica.
- D) teste de hipóteses.

- 19.** O modelo OSI é um modelo de rede de computador referência da ISO que é distribuído em camadas. Tem como objetivo padronizar os protocolos de comunicação. O modelo é dividido em
- A) 7 camadas.
  - B) 6 camadas.
  - C) 8 camadas.
  - D) 5 camadas.
- 20.** No Google Chrome, é possível navegar em uma janela em que o navegador não memorize as suas atividades, tornando assim a navegação privada. O atalho para abrir a janela anônima é:
- A) Ctrl + Shift + J
  - B) Ctrl + Shift + M
  - C) Ctrl + Shift + T
  - D) Ctrl + Shift + N



**QUESTÕES DE MÚLTIPLA ESCOLHA – TÉCNICO EM INFORMÁTICA – NÍVEL MÉDIO**

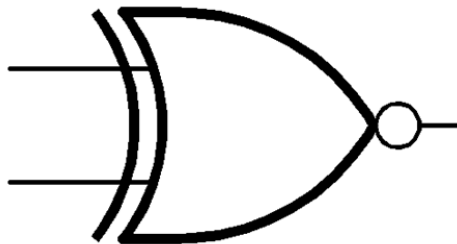
21. De acordo com o Modelo OSI, a camada de transporte é a responsável pela transferência de dados entre dois hosts e entre outras funções a mais. Por esse motivo essa camada é a de numero

- A) 5.                      B) 7.                      C) 4.                      D) 3.

22. Para fazer um cabo de rede, existem dois padrões que os técnicos de informática mais utilizam. A correta sequência da crimpagem do padrão T-568A é:

- A) verde branco, verde, laranja branco, azul, azul branco, laranja, marrom branco e marrom.  
B) laranja branco, laranja, verde branco, azul, azul branco, verde, marrom branco e marrom.  
C) verde branco, verde, laranja branco, azul branco, azul, laranja, marrom, marrom branco.  
D) laranja branco, laranja, verde branco, azul branco, azul, laranja, marrom branco e marrom.

23. As portas lógicas são dispositivos que operam sinais lógicos. Como um exemplo de porta lógica, temos a seguinte porta:



Essa porta lógica é conhecida como

- A) XNOR  
B) XOR  
C) NOR  
D) NOT

24. De acordo com a Arquitetura de Von Neumann, os dispositivos de entrada e saída são encarregados de incorporar e extrair dados de um computador. São exemplos de dispositivos de saída:

- A) projetor, teclado e placa de vídeo.  
B) monitor, impressora e placa de som.  
C) impressora, webcam e microfone.  
D) monitor, mouse e scanner.

**25.** Em uma loja de manutenção de computadores, o técnico André recebeu um computador desktop com problemas. Ao verificar o equipamento, constatou que o cabo sata do HD estava danificado. Logo depois da manutenção e da troca do cabo, André deixou o computador funcionando. A manutenção que o técnico fez para consertar o computador foi

- A) preventiva.    B) preditiva.    C) mecânica.    D) corretiva.

**26.** Em relação à manutenção de computadores e notebooks analise as afirmativas a seguir:

- I. O soquete da placa mãe define qual placa de diagnóstico a placa suporta.
- II. As memórias DDR3L ou PC3L têm uma voltagem mais baixa que as DDR3 ou PC3.
- III. A tecnologia SSHD é a tecnologia de discos híbridos de estado sólido.
- IV. O sistema BIOS é um sistema básico de Entrada/Saída.

Estão corretas as afirmativas

- A) II, III e IV.
- B) I, II e IV.
- C) I, II e III.
- D) I, III e IV.

**27.** Ao utilizar o Linux Ubuntu 16.04 para verificar os processos que estão sendo executados na máquina e finalizar esse processo pelo terminal, utilizam-se, respectivamente, os comandos

- A) tail -r e del.
- B) ps aux e kill.
- C) ps aux e del.
- D) tail -r e kill.

**28.** Sabemos que Protocolo é um conjunto de decisões, normas e regras. No caso da informática, Protocolos controlam e possibilitam uma conexão, comunicação e transferência de dados entre hosts. São exemplos de protocolos o SMTP, FTP e o SSH. As portas que esses protocolos utilizam, respectivamente, são

- A) 25, 21 e 53.
- B) 587, 21 e 22.
- C) 587, 22 e 8080.
- D) 25, 80 e 22.

**29.** Em relação ao Modelo OSI, a camada a que pertence o protocolo de internet IP é:

- A) rede.
- B) enlace.
- C) transporte.
- D) aplicação.

**30.** O sistema de monitoramento que é incluído em alguns discos rígidos, cuja função é detectar e alertar sobre indicadores de confiabilidade do disco, com o objetivo de antecipar possíveis falhas, é conhecido como

- A) BIOS
- B) POST
- C) GRUB
- D) S.M.A.R.T.