



## Caderno de Provas

CPOP 23 - NM

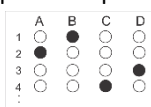
TÉCNICO DE BIODIAGNÓSTICO

Edital Nº. 001/2019 – Prefeituras Municipais  
de Apodi/RN e Itaú/RN

09 de junho de 2019

### INSTRUÇÕES GERAIS PARA A REALIZAÇÃO DA PROVA

- Use apenas caneta esferográfica azul ou preta.
- Escreva o seu nome completo e o número do seu documento de identificação no espaço indicado nesta capa.
- A prova terá duração máxima de 3 (três) horas, incluindo o tempo para responder a todas as questões do **Caderno de Provas** e preencher as **Folhas de Respostas**.
- Antes de retirar-se definitivamente da sala, entregue as **Folhas de Respostas** ao fiscal.
- O **Caderno de Provas** só poderá ser levado pelo candidato após o encerramento do prazo estabelecido para sua aplicação.
- Este **Caderno de Provas** contém, respectivamente, 10 (dez) questões de Conhecimentos da Língua Portuguesa, 10 (dez) questões de Informática e 10 (dez) de Conhecimentos Específicos.
- Se o **Caderno de Provas** contiver alguma imperfeição gráfica que impeça a leitura, comunique isso imediatamente ao Fiscal.
- Cada questão de múltipla escolha apresenta apenas **uma** resposta correta. Para a marcação da alternativa escolhida na **Folha de Respostas**, pinte completamente o campo correspondente conforme a figura a seguir:



- Os rascunhos e as marcações feitas neste **Caderno de Provas** não serão considerados para efeito de avaliação.
- Interpretar as questões faz parte da avaliação; portanto, não é permitido solicitar esclarecimentos aos Fiscais.
- O preenchimento das **Folhas de Respostas** é de sua inteira responsabilidade.
- A quantidade de questões e respectivas pontuações desta prova estão apresentadas a seguir:

<i>Disciplina</i>	<i>Número de questões</i>	<i>Pontos</i>
Língua Portuguesa (Objetivas)	10 questões	30 pontos
Informática (objetivas)	10 questões	30 pontos
Conhecimentos Específicos (Objetivas)	10 questões	40 pontos
<b>Total de questões</b>	<b>30 questões</b>	<b>100 pontos</b>

ASSINATURA DO CANDIDATO:

DOCUMENTO DE IDENTIFICAÇÃO:

**QUESTÕES DE MÚLTIPLA ESCOLHA - LÍNGUA PORTUGUESA- NÍVEL MÉDIO**

As questões de 1 a 10 referem-se ao texto reproduzido a seguir.

## **A (in)segurança pública e os reflexos na sociedade**

José Ricardo Bandeira

A cada dia que passa os cidadãos das grandes cidades e capitais brasileiras são obrigados a conviver com a explosão de violência e criminalidade que assola o país. Balas perdidas, arrastões, roubos e homicídios já não são surpresas em uma nação que tem a incrível taxa de mais de 60 mil assassinatos por ano.

E, nessa esteira de violência, muitos políticos são eleitos. Infelizmente, exploram a bandeira da repressão — a exemplo das últimas eleições — com um discurso muitas vezes demagógico e sem profundidade. Falam coisas que o cidadão cansado e acuado espera ouvir. Mas, assim como os anteriores, repetem as mesmas práticas de combate à criminalidade, que, por evidentes razões, não surtiram efeito.

A saber, nas últimas décadas, tornou-se prática obrigatória no Brasil combater a criminalidade por meio do enfrentamento policial em detrimento de muitas outras medidas racionais e científicas que poderiam trazer resultados sólidos.

Em uma caixa chamada segurança pública, onde existem diversas outras alternativas, a polícia é única e tão somente uma das ferramentas no combate à criminalidade.

Apenas para ilustrar como os nossos governantes priorizam o enfrentamento policial, a primeira grande operação no Brasil ocorreu no dia 21 de março de 1963 na “comunidade da favela”, hoje conhecida como morro da Providência, no Rio. Com o apoio de um helicóptero, cerca de 500 policiais cercaram a comunidade e fizeram 200 presos. Daí por diante, essa foi a política de segurança implementada por praticamente todos os governadores do Brasil.

Entretanto, ao priorizar o enfrentamento policial, os efeitos colaterais são inevitáveis. Há morte de inocentes, caos e transtornos nas grandes cidades e prejuízos ao comércio e turismo, além de graves sequelas psicológicas provocadas naqueles que vivenciam a violência diariamente.

A segurança pública é uma ciência e, como tal, deve ser tratada e conduzida. Logo, a forma mais eficiente de lidar com a violência nas grandes cidades é por meio de investimento em inteligência, impedindo que drogas, armas e munições cheguem às comunidades dominadas pelo tráfico de drogas e pelas organizações criminosas. Asfixia-se, assim, suas ações e corta-se seus recursos — sem drogas, armas e munições, o crime naturalmente sucumbe.

Todavia, nesse critério, o governo federal sempre foi o grande vilão da segurança pública, pois nunca impediu que drogas, armas e munições atravessassem fronteiras, percorressem estradas, portos e aeroportos e chegassem às comunidades.

Em paralelo à aplicação das medidas de inteligência, é necessário também um grande projeto de geração de emprego e renda em substituição ao dinheiro gerado pela narcoeconomia que circula nas comunidades. Infelizmente, enquanto tais medidas não forem implementadas, continuaremos a velha política de enfrentamento e com a triste classificação de termos a polícia que mais mata e que mais morre no mundo.

Disponível em: <<https://www1.folha.uol.com.br>>. Acesso em: 16 abr. 2019

**01.** O texto, de forma preponderante,

- A) defende o ponto de vista de que o enfrentamento eficiente da violência nos grandes centros urbanos virá do trabalho de inteligência das polícias aliado à resolução de problemas socioeconômicos.
- B) ratifica a visão dominante do senso comum que enxerga, no emprego tão somente da força policial, a solução para o problema da violência nos grandes centros urbanos brasileiros.
- C) critica, negativamente, as visões que defendem ser o uso da inteligência policial uma das soluções para se enfrentar, de forma eficiente, o problema da violência nos grandes centros urbanos brasileiros.
- D) ilustra, exaustivamente, com dados que remontam ao século passado, as origens do uso da força policial como principal instrumento de combate ao problema da violência nos grandes centros urbanos brasileiros.

**02.** Sobre os parágrafos 6 e 8 é correto afirmar:

- A) o parágrafo 6 mantém, com o parágrafo que o antecede, relação de conclusão.
- B) o parágrafo 8 mantém, com o parágrafo que o antecede, relação de condição.
- C) ambos mantêm, com os parágrafos que os antecedem, relação de contraposição.
- D) ambos mantêm, com os parágrafos que os antecedem, relação de explicação.

**As questões 3, 4 e 5 referem-se ao parágrafo reproduzido a seguir.**

E, nessa esteira de violência, muitos políticos são eleitos. Infelizmente, **exploram** a bandeira da repressão — a exemplo das últimas eleições — com um discurso muitas vezes demagógico e sem profundidade. **Falam** coisas que o cidadão cansado e acuado espera ouvir. Mas, assim como os anteriores, **repetem** as mesmas práticas de combate à criminalidade, que, por evidentes razões, não **surtiram** efeito.

**03.** Sobre os verbos em destaque, é correto afirmar:

- A) Os três últimos estão flexionados no tempo presente e referem-se ao mesmo sujeito.
- B) Os três primeiros estão flexionados no tempo pretérito e referem-se a sujeitos distintos.
- C) Os três últimos estão flexionados no tempo pretérito e referem-se a sujeitos distintos.
- D) Os três primeiros estão flexionados no tempo presente e referem-se ao mesmo sujeito.

**04.** Sobre o uso dos sinais de pontuação, é correto afirmar:

- A) A vírgula, após a conjunção “Mas”, é uma exigência em qualquer situação em que essa conjunção é empregada.
- B) Os travessões poderiam, sem prejuízo ao sentido, ser substituídos por vírgulas.
- C) A vírgula antes do pronome relativo “que” é uma exigência em qualquer situação em que esse pronome é empregado.
- D) Os travessões estão sendo empregados para intercalar oração.

**05.** O uso do acento grave é justificado

- A) pela fusão da preposição exigida pelo nome, que é o termo regente, com o artigo que acompanha o termo regido.
- B) pela fusão da preposição exigida pelo verbo, que é o termo regente, com o artigo que acompanha o termo regido.
- C) pela fusão da preposição exigida pelo nome, que é o termo regido, com o artigo que acompanha o termo regente.
- D) pela fusão da preposição exigida pelo verbo, que é o termo regido, com o artigo que acompanha o termo regente.

**06.** Considere os dois trechos a seguir.

**Trecho 1**

Em uma caixa chamada segurança pública, onde existem diversas outras alternativas, a polícia é única e tão somente uma das ferramentas no combate à criminalidade.

**Trecho 2**

Há morte de inocentes, caos e transtornos nas grandes cidades e prejuízos ao comércio e turismo, além de graves sequelas psicológicas provocadas naqueles que vivenciam a violência diariamente.

Sobre os verbos em destaque, é correto afirmar:

- A) No trecho 1, o verbo está flexionado no plural para concordar com o sujeito; e, no trecho 2, o verbo está flexionado no singular por ser impessoal.
- B) No trecho 1, o verbo está flexionado no plural para concordar com o objeto direto; e, no trecho 2, o verbo está flexionado no singular para concordar com o sujeito.
- C) Ambos são verbos de uso sempre impessoal.
- D) Ambos são verbos de uso sempre pessoal.

**07.** Um traço caracterizador da sequência argumentativa presente no texto é

- A) a existência de verbos no pretérito perfeito.
- B) o diálogo com uma tese anterior.
- C) a existência de uma conclusão.
- D) o tema voltado para a questão político-econômica.

**08.** No 7º parágrafo, a ideia central está

- A) explícita no último período.
- B) diluída entre o primeiro e o segundo períodos.
- C) explícita no primeiro período.
- D) diluída entre o segundo e o terceiro períodos.

**09.** A expressão **em detrimento de**, no terceiro parágrafo,

- A) sinaliza uma comparação entre duas ações em que a primeira e a segunda têm o mesmo grau de aceitação.
- B) tem sentido equivalente a “em relação a”.
- C) tem sentido equivalente a “do mesmo modo”.
- D) sinaliza uma comparação entre duas ações em que a primeira foi aceita, e a segunda, negada.

**10.** A sequência dominante no texto também é dominante em gêneros discursivos como

- A) conto.
- B) relatório técnico.
- C) notícia.
- D) editorial.

**QUESTÕES DE MÚLTIPLA ESCOLHA INFORMÁTICA- NÍVEL MÉDIO**

11. O Power Point 2016 é uma ferramenta do pacote Office da Microsoft para criação de apresentações. Há uma função que dá sugestões para remodelações instantâneas de slides, deixando-o com uma característica mais profissional. Na primeira vez em que esse recurso é executado, pergunta-se se existe o desejo de ativar os serviços inteligentes do PowerPoint 2016. Esse recurso denomina-se
- A) Painel de Animação.
  - B) Transições.
  - C) Ideias de Design.
  - D) Apresentações poderosas.
12. Os navegadores web, também chamado de *browsers*, possuem como objetivo possibilitar ao usuário o acesso aos diversos *sites* na Internet. Esse navegador desenvolvido pela empresa Google denomina-se
- A) Firefox.
  - B) Edge.
  - C) Opera.
  - D) Chrome.
13. Os malwares são programas maliciosos cujo objetivo é roubar informações ou contaminar os computadores. O malware que tem a capacidade de se propagar na rede de computadores é o
- A) vírus.
  - B) worm.
  - C) netmal.
  - D) trojan.
14. O Windows é o sistema operacional mais utilizado por grande parte dos usuários na internet. A instalação do Windows, normalmente, é feita em uma partição do dispositivo de armazenamento, que recebe a identificação da letra
- A) B.
  - B) C.
  - C) D.
  - D) E.

15. No Microsoft Word do Office 365 ProPlus, há uma opção pela qual é possível que pessoas com dificuldades visuais ou que necessitem consigam ouvir a leitura do texto selecionado. O caminho para encontrar tal funcionalidade na faixa de opções é:

- A) Revisão -> Ler em Voz Alta
- B) Exibir -> Ler em Voz Alta
- C) Inserir -> Comentário
- D) Exibir -> Ferramentas de Aprendizagem

16. Na ferramenta de edição de planilhas eletrônicas do LibreOffice, o Calc, há alguns botões que auxiliam no desenvolvimento adequado de trabalhos. A figura abaixo representa um desses botões:



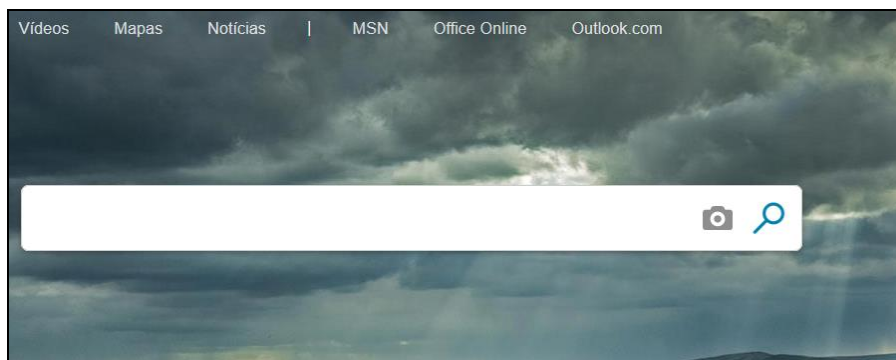
Ao clicar no botão, ocorre a:

- A) Exibição de uma caixa de diálogo com sugestões de correção do texto.
- B) Verificação se o texto está correto.
- C) Correção do texto sem perguntar nada.
- D) Adição de um símbolo de verificado na planilha.

17. Caracteriza-se por uma rede de computadores privada que assenta-se sobre um conjunto de protocolos da Internet, porém, de uso exclusivo de um determinado local, como, por exemplo, a rede de uma empresa, cujo acesso é exclusivo aos seus utilizadores ou colaboradores internos. Essa descrição refere-se à

- A) Internet.
- B) Arpanet.
- C) Extranet.
- D) Intranet.

18. Considere a figura a seguir.



O sítio de busca e pesquisa na internet mostrado na figura é o

- A) Yahoo.                      B) Bing.                      C) Google.                      D) Ask.

19. O texto abaixo é parte de uma propaganda de um fornecedor de serviços de armazenamento de dados na nuvem:

“Mantenha a produtividade quando você estiver fora do escritório. É possível acessar seus arquivos sem estar *online*, isso significa que os arquivos mais importantes sempre estarão com você”

Na prefeitura do município de Nárnia, utilizam esse serviço da Microsoft que é denominado de

- A) GDrive.  
B) Dropbox.  
C) Gigadrive.  
D) OneDrive.

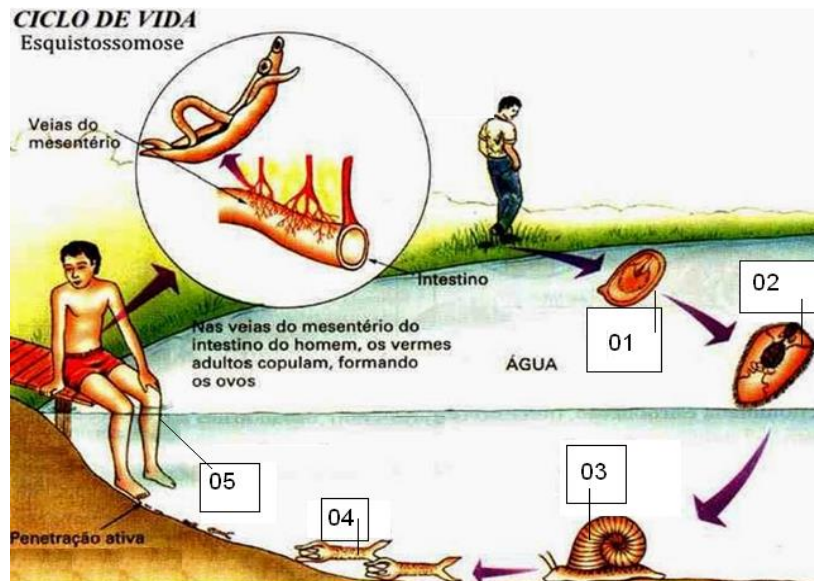
20. A criptografia de ponta a ponta de uma rede social assegura que somente você e a pessoa com que você está se comunicando possam ler o que é enviado e ninguém mais, nem mesmo essa rede social. Essa rede social descreve que “as suas mensagens estão seguras com cadeados e somente você e a pessoa que as recebe possuem as chaves especiais necessária para destrancá-los e ler as mensagens”. Segundo essa rede social, a criptografia de ponta a ponta assegura que suas mensagens, fotos, vídeos, mensagens de voz, atualizações de *status*, documentos e ligações estão seguras e não cairão em mãos erradas. Além disso, cada grupo criado nela pode ter no máximo 256 membros. Essa rede social é conhecida pelo nome de

- A) Whatsapp.  
B) Telegram.  
C) Instagram.  
D) Flickr.



QUESTÕES DE MÚLTIPLA ESCOLHA - TÉCNICO DE BIODIAGNÓSTICO

21. A esquistossomose mansônica (CID 10ª Rev. B65.9), também conhecida como “xistose”, “xistosa”, “xistosomose”, “doença dos caramujos” ou “barriga d’água”, é uma doença parasitária causada por um trematódeo, *Schistosoma mansoni*, com evolução clínica que pode variar desde formas assintomáticas até quadros graves. É uma doença de veiculação hídrica e está relacionada a deficiências no saneamento básico, tais como despejo de dejetos humanos sem tratamento em córregos, rios, lagoas ou outras coleções hídricas. Considere a sequência numérica relacionada ao ciclo do *Schistosoma mansoni*, apresentada na figura abaixo.



Disponível em: <https://culturalivre.com/wp-content/uploads/sites/623/2018/05/esquistossomose-doenca-do-caramujo-barriga.jpg?x79306>. Acesso em 12/04/2019.

A opção que corresponde à sequência numérica indicativa das fases do ciclo representado na figura é:

- A) ovo na água; larva ciliada – miracídio; caramujo (hospedeiro definitivo); larvas cercárias e homem (hospedeiro intermediário).
- B) ovo nas fezes; larva ciliada – miracídio; caramujo (hospedeiro intermediário); larvas cercárias; homem (hospedeiro definitivo).
- C) larva ciliada – miracídio; ovo nas fezes; caramujo (hospedeiro intermediário); larvas cercárias; homem (hospedeiro definitivo).
- D) ovo nas fezes; larvas cercárias; caramujo (hospedeiro definitivo); larva ciliada – miracídio; homem (hospedeiro intermediário).

22. Na parasitologia, as amostras fecais são examinadas por meio de diferentes métodos, objetivando a pesquisa de protozoários e larvas de helmintos ou ovos. Os estágios de protozoários encontrados em fezes são trofozoítas e cistos. Os estágios de helmintos normalmente encontrados em fezes são ovos e larvas, ainda que possam ser vistos vermes adultos ou segmentos de vermes. Vermes adultos ou segmentos de tênia são normalmente visíveis a olho nu, no entanto, ovos, larvas, trofozoítas e cistos podem ser vistos somente com microscópio. A metodologia diagnóstica que permite a visualização de cistos de protozoários por meio de processo de sedimentação espontânea é

- A) Hoffmann.
- B) Filtração.
- C) Faust.
- D) Baerman.

23. O método de Gram, também conhecido como coloração de Gram, é uma técnica de coloração de bactérias desenvolvida pelo médico dinamarquês Hans Christian Joachim Gram (1853-1938), em 1884. Esse método permite diferenciar bactérias com diferentes estruturas de parede celular a partir das colorações que estas adquirem após tratamento com agentes químicos específicos. O método de Gram consiste em tratar, sucessivamente, um esfregaço bacteriano, após fixação, pelo calor, de forma sequencial, com os reagentes:

- A) cristal violeta, fucsina e lugol.
- B) fucsina, lugol, e cristal violeta.
- C) fucsina, cristal violeta e lugol.
- D) cristal violeta, lugol e fucsina.

24. No diagnóstico microbiológico por meio da semeadura de amostras biológicas em meios de cultura, características macroscópicas das colônias observadas são importantes. Entre essas características, a cor dependerá do meio de cultura utilizado, pois a coloração da colônia sofre interferência das reações que ocorrem com substratos dos meios de cultura. Por isso, a cor rosa avermelhada é observada na utilização

- A) da lactose no CLED.
- B) do manitol no Chapman.
- C) da lactose no Mac Conkey.
- D) do H<sub>2</sub>S no Hektoen Enteric.

25. O processamento das amostras para exames laboratoriais é composto por três fases: pré-analítica, analítica e pós-analítica. Com o uso de equipamentos automatizados no laboratório de hematologia, o processo analítico e seu controle se tornaram mais confiáveis. Contudo, erros ainda ocorrem e são, na maioria dos casos, observados durante as fases pré e pós-analítica, as quais são conjuntamente chamadas de fase extra-analítica. Na hematologia, a falha na homogeneização adequada do sangue em tubo com anticoagulante precipita a formação de microcoágulos. Por isso, é recomendado homogeneizar os tubos
- A) com gel e heparina, de oito a dez vezes.
  - B) de citrato, de cinco a nove vezes, vigorosamente.
  - C) sem aditivos e tubos siliconizados lentamente.
  - D) com gel separador em centrifuga, em baixa temperatura.
26. O esfregaço sanguíneo considerado satisfatório para contagem específica é aquele que mostra os leucócitos, eritrócitos e plaquetas sem deformação e convenientemente distribuídos. Para isso, deve apresentar-se
- A) fino, homogêneo e com apenas uma margem.
  - B) fino, homogêneo e com margens livres.
  - C) largo, espesso e com margens livres.
  - D) largo, heterogêneo e sem margens.
27. No controle microbiológico, um dos agentes físicos utilizados para esse fim promove a morte dos microorganismos pela oxidação de constituintes celulares e desnaturação de proteínas e ácidos nucléicos, penetrando nas substâncias de uma forma mais lenta e exigindo temperaturas mais elevadas e tempos mais longos, para que haja uma eficaz esterilização. O texto supracitado refere-se à (ao)
- A) radiação.
  - B) filtração.
  - C) calor seco.
  - D) calor úmido.

- 28.** Variações muito grandes na dosagem do colesterol e triglicérides limitam sua utilização clínica. Essas variações podem ser analíticas, quando relacionadas à metodologia e a procedimentos utilizados pelos laboratórios, e pré-analíticas, quando relacionadas a fatores intrínsecos do indivíduo: estilo de vida (obesidade, idade, consumo de álcool, estresse, sedentarismo, tabagismo, entre outros), uso de medicação (drogas hipolipemientes), e doenças associadas (diabetes, hipotireoidismo, entre outras), e ao procedimento de coleta e preparo da amostra. Os fatores pré-analíticos, especialmente os de origem biológica (intraindividual, idade, sexo e raça), são os principais responsáveis pela variabilidade dos resultados. Assim, as dosagens para as quais o tempo de jejum é mais crítico são
- A) triglicérides e LDL-colesterol.
  - B) colesterol total e HDL-colesterol.
  - C) HDL-colesterol e triglicérides.
  - D) quilomícrons e HDL-colesterol.
- 29.** O processo inflamatório é uma resposta do organismo frente a uma lesão ou infecção dos tecidos. Na inflamação, a região afetada fica avermelhada e quente. Isso acontece devido a um aumento do fluxo do sangue, ocorrendo também formação de um edema, inchaço e reação de hipersensibilidade na área afetada. Nesse processo, a passagem dos leucócitos do sangue para o tecido conjuntivo faz-se atravessando os vasos capilares, para onde são atraídos, migrando até o local. Designamos esse processo e as células envolvidas, respectivamente,
- A) hemostasia – eosinófilos e mastócitos.
  - B) fagocitose – macrófagos e monócitos.
  - C) hematopoiese – anticorpos e linfócitos.
  - D) diapedese – neutrófilos e monócitos.
- 30.** Os chamados Equipamentos de Proteção Coletiva (EPC) são dispositivos que visam eliminar ou minimizar a exposição das pessoas aos riscos de acidentes de trabalho e doenças ocupacionais. Trata-se de equipamentos, ferramentas ou sistemas que são aplicados no ambiente de trabalho com o objetivo de proteger o coletivo, embora também possam ser equipamentos de uso individual compartilhados pelo grupo. Exposições químicas podem ocorrer mesmo que o laboratório siga normas rígidas e se preocupe com a segurança de todos os envolvidos. Entre esses equipamentos está o chuveiro químico, o qual, diante de uma exposição a produtos químicos ou biológicos, numa possível contaminação, tem a finalidade de
- A) minimizar os efeitos da exposição a produtos químicos quando acontece um incidente (corpo).
  - B) funcionar como barreira, atuando no controle da disseminação de microrganismos no ambiente hospitalar.
  - C) proteger o operador contra partículas e aerossóis emitidos pela manipulação de material biológico.
  - D) capturar, conter e eliminar os gases e vapores perigosos.