

Caderno de Provas

CPMG – 109 NS

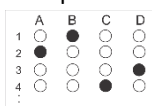
ANALISTA EM TECNOLOGIA DA INFORMAÇÃO

Edital Nº. 001/2019 – Prefeituras/Câmara
Municipais do Mato Grande Potiguar/RN

Data: ____/____/____

INSTRUÇÕES GERAIS PARA A REALIZAÇÃO DA PROVA

- Use apenas caneta esferográfica azul ou preta.
- Escreva a data, a sua assinatura e o número de inscrição no espaço indicado nesta capa.
- A prova terá duração máxima de 3 (três) horas, incluindo o tempo para responder a todas as questões do **Caderno de Provas** e preencher as **Folhas de Respostas**.
- Antes de retirar-se definitivamente da sala, entregue as **Folhas de Respostas** ao fiscal.
- O **Caderno de Provas** só poderá ser levado pelo candidato após decorridas 03h do início da prova.
- Este **Caderno de Provas** contém, respectivamente, 10 (dez) questões de Conhecimentos da Língua Portuguesa, 5 (cinco) questões de Lógica; 15 (quinze) questões de Conhecimentos Específicos.
- Se o **Caderno de Provas** contiver alguma imperfeição gráfica que impeça a leitura, comunique isso imediatamente ao Fiscal.
- Cada questão de múltipla escolha apresenta apenas **uma** resposta correta. Para a marcação da alternativa escolhida na **Folha de Respostas**, pinte completamente o campo correspondente conforme a figura a seguir:



- Os rascunhos e as marcações feitas neste **Caderno de Provas** não serão considerados para efeito de avaliação.
- Interpretar as questões faz parte da avaliação; portanto, não é permitido solicitar esclarecimentos aos Fiscais.
- O preenchimento das **Folhas de Respostas** é de sua inteira responsabilidade.
- A quantidade de questões objetivas e respectivas pontuações desta prova estão apresentadas a seguir:

<i>Disciplina</i>	<i>Número de questões</i>	<i>Pontos</i>
Língua Portuguesa	10 questões	30 pontos
Lógica	05 questões	10 pontos
Conhecimentos Específicos	15 questões	60 pontos
Total de questões	30 questões	100 pontos

ASSINATURA DO CANDIDATO:

NÚMERO DE INSCRIÇÃO:

QUESTÕES DE MÚLTIPLA ESCOLHA LÍNGUA PORTUGUESA NÍVEL SUPERIOR

As questões de 1 a 10 referem-se ao texto reproduzido a seguir.

Sarampo mata

As primeiras mortes por sarampo no estado de São Paulo, em 22 anos, confirmadas nesta semana, servem como um alerta lúgubre dos perigos dessa doença que voltou a se alastrar no Brasil a partir de 2018.

Na quarta-feira (28), soube-se do caso de um homem de 42 anos, que não possuía registro de vacinação e apresentava vulnerabilidade para infecções. Nesta sexta, anunciaram-se os óbitos de dois bebês, na capital e em Barueri, em decorrência da enfermidade.

Considerado altamente infeccioso, dado que um indivíduo com a doença pode contaminar até 18 pessoas, o sarampo provoca manchas vermelhas na cabeça e no corpo, tosse, dor de cabeça, coriza e conjuntivite. 5% a 10% dos casos evoluem para quadros mais graves, como pneumonia e complicações neurológicas.

Neste ano, a unidade mais rica da Federação contou 2.457 casos da moléstia, dos quais 1.637 na capital, e responde pela quase totalidade das infecções confirmadas no país. Outros 12 estados, no entanto, registram surto ativo da doença.

Esse número tende a crescer, já que é alto o volume de ocorrências ainda sob investigação. O último boletim do Ministério da Saúde apontava 10.855 casos suspeitos — e estes são corroborados em cerca de 25% das vezes.

O ressurgimento do sarampo ocorre após o Brasil ter dado a doença como eliminada em 2016. A causa mais provável é que portadores vindos de fora tenham trazido o vírus ao país. Suspeita-se dos refugiados venezuelanos que buscavam, em 2018, abrigo em estados do Norte e, neste ano, das pessoas provenientes de Israel e da Europa.

A moléstia, porém, só se disseminou por aqui porque encontrou terreno propício. Como regra, epidemiologistas preconizam que 95% do público-alvo deva ser imunizado para bloquear a transmissão de sarampo. Desde 2016, no entanto, o Brasil não alcança essa marca. Em 2018 a taxa foi de 90,5%.

Embora não exista um diagnóstico preciso para essa queda, as razões aventadas para tanto incluem desde a dificuldade dos pais em levar os filhos aos postos em horário comercial até a influência de *fake news* sobre os riscos da vacinação, passando pela falsa sensação de segurança advinda do sucesso na eliminação da doença.

A preocupação, no entanto, vai além do sarampo. Atualmente, 7 das 8 vacinas recomendadas para bebês apresentam cobertura abaixo da meta. Urge, pois, que os governos de todos os níveis ajam para reverter esse quadro, por exemplo, intensificando campanhas educativas e realizando mutirões.

Disponível em: < <https://www1.folha.uol.com.br>>. Acesso em 04 set. 2019. [Adaptado]

01. O texto, de forma preponderante,

- A) descreve o quadro de gravidade da situação da volta do sarampo no Brasil.
- B) informa sobre a contribuição dos refugiados para a volta do sarampo no Brasil.
- C) apresenta dados reveladores da gravidade da situação do sarampo no Brasil.
- D) apresenta razões para a gravidade da situação da volta do sarampo no Brasil.

02. Considere o período:

Considerado altamente infeccioso, **dado que** um indivíduo com a doença pode contaminar até 18 pessoas, o sarampo provoca manchas vermelhas na cabeça e no corpo, tosse, dor de cabeça, coriza e conjuntivite.

A expressão em destaque está empregada com valor

- A) condicional e pode ser substituída, sem prejuízo ao sentido, por **desde que**.
- B) concessivo e pode ser substituída, sem prejuízo ao sentido, por **mesmo que**.
- C) causal e pode ser substituída, sem prejuízo ao sentido, por **visto que**.

D) adversativo e pode ser substituída, sem prejuízo ao sentido, por **só que**.

03. Considere os trechos:

Na quarta-feira (28), **soube**-se do caso de um homem de 42 anos, que não possuía registro de vacinação e apresentava vulnerabilidade para infecções.

Nesta sexta, **anunciaram**-se os óbitos de dois bebês, na capital e em Barueri, em decorrência da enfermidade.

Sobre a flexão dos verbos em destaque, é correto afirmar:

- A) No primeiro caso, a forma do singular é justificada porque não há sujeito para se efetuar a concordância; no segundo, a forma do plural é justificada porque ocorre a concordância com “os óbitos”.
- B) No primeiro caso, a forma do singular é justificada porque se efetua a concordância com “o caso”; no segundo, a forma do plural é justificada porque se efetua a concordância com “os óbitos de dois bebês”.
- C) No primeiro caso, a forma do singular é justificada porque se efetua a concordância “um homem”; no segundo, a forma do plural é justificada porque ocorre a concordância com “os óbitos de dois bebês”.
- D) No primeiro caso, a forma do singular é justificada porque não há sujeito para se efetuar a concordância; no segundo, a forma do plural é justificada porque ocorre a concordância com “Nesta sexta”.

04. Considere o trecho:

[...] desde a dificuldade dos pais em **levar** os filhos aos postos [...]

A palavra em destaque

- A) é verbo e funciona como termo regido em relação a “filhos”, por meio de transitividade direta, e, em relação a “postos”, por meio de transitividade indireta.
- B) é verbo e funciona como termo regente em relação a “filhos”, por meio de transitividade direta, e, em relação a “postos”, por meio de transitividade indireta.
- C) é nome e funciona como termo regente em relação a “filhos”, por meio de transitividade indireta, e, em relação a “postos”, por meio de transitividade direta.
- D) é nome e funciona como termo regido em relação a “filhos”, por meio de transitividade indireta, e, em relação a “postos”, por meio de transitividade direta.

As questões 5 e 6 referem-se ao período reproduzido a seguir.

Como regra, epidemiologistas preconizam que 95% do público-alvo deva ser imunizado para bloquear a transmissão de sarampo.

05. A estrutura do período revela a presença de

- A) citação indireta, em que se parafraseia o discurso da fonte sem o uso de um verbo de dizer.
- B) citação indireta, em que se parafraseia o discurso da fonte por meio do uso de um verbo de dizer.
- C) citação direta, em que se reproduz o discurso da fonte por meio do uso de um verbo de dizer.
- D) citação direta, em que se reproduz o discurso da fonte sem o uso de um verbo de dizer.

06. O uso da palavra “preconizar” evidencia que os epidemiologistas

- A) fizeram uma recomendação.
- B) negaram algo dito antes.
- C) descartaram uma ideia.
- D) fizeram uma retratação.

07. A palavra **que** está empregada com função de conjunção em:

- A) Em 2018, refugiados venezuelanos que buscavam abrigo em estados do Norte [...]
- B) [...]soube-se do caso de um homem de 42 anos, que não possuía registro de vacinação [...]
- C) Urge, pois, que os governos de todos os níveis ajam para reverter esse quadro [...]
- D) [...]servem como um alerta lúgubre dos perigos dessa doença que voltou a se alastrar no Brasil [...]

08. A vírgula indica trecho de valor explicativo em:

- A) A preocupação, no entanto, vai além do sarampo.
- B) Neste ano, a unidade mais rica da Federação contou 2.457 casos da moléstia [...].
- C) Em 2018, refugiados venezuelanos que buscavam abrigo em estados do Norte [...].
- D) Esse número tende a crescer, já que é alto o volume de ocorrências ainda sob investigação.

09. Considere o trecho:

Na quarta-feira (28), **(1)soube-se** do caso de um homem de 42 anos, que não **(2)possuía** registro de vacinação e **(3)apresentava** vulnerabilidade para infecções. Nesta sexta, **(4)anunciaram-se** os óbitos de dois bebês, na capital e em Barueri, em decorrência da enfermidade.

Sobre as formas verbais em destaque, é correto afirmar:

- A) 2 e 3 são marcas linguísticas características da sequência descritiva.
- B) 1 e 2 são marcas linguísticas características da sequência injuntiva.
- C) 1 e 4 são marcas linguísticas características da sequência argumentativa.
- D) 3 e 4 são marcas linguísticas características da sequência dialogal.

10. Considere o período:

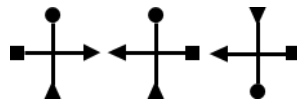
Outros 12 estados, no entanto, registram surto ativo da doença. (I.?)

Nesse período, há

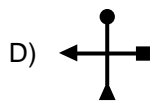
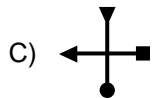
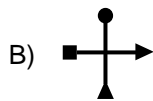
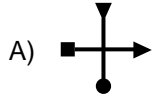
- A) duas orações, que mantêm, entre si, uma relação de coordenação adversativa.
- B) um período simples, que mantêm uma relação de conclusão com o período anterior.
- C) duas orações, que mantêm, entre si, uma relação de coordenação aditiva.
- D) um período simples, que mantêm uma relação de contraposição com o período anterior.

QUESTÕES DE MÚLTIPLA ESCOLHA DE LÓGICA

11. Observe a sequência de figuras apresentadas a seguir.



De acordo com a lógica utilizada na sequência da esquerda para a direita, a próxima figura será



12. Uma empresa têxtil tem três filiais (Alfa, Beta e Gama) que fabricam suas camisas. Dentre essas filiais, as fábricas Beta e Gama produzem a mesma quantidade de camisas cada, e a fábrica Alfa produz o dobro de cada uma delas. Nas filiais Alfa e Beta, 20% das camisas produzidas em cada empresa são na cor azul, enquanto que, na filial Gama, 40% das camisas fabricadas são na cor azul. Se todas as camisas produzidas pelas três filiais forem colocadas misturadas em um mesmo galpão, a probabilidade de se retirar, aleatoriamente, uma na cor azul é

- A) 30%.
- B) 20%.
- C) 25%.
- D) 35%.

13. Considere as seguintes afirmações:

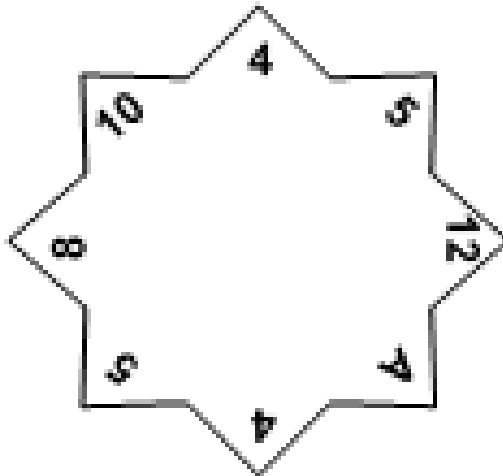
Todo concursado deve estudar lógica.
Alguns moradores do Mato Grande são concursados.

Sendo essas duas afirmações verdadeiras, concluí-se:

- A) se João é concursado, então, ele é morador do Mato Grande.
- B) todo morador do Mato Grande estuda lógica.
- C) se Maria estuda lógica, então, ela é concursada.

D) alguns moradores do Mato Grande podem não ser concurseiros.

14. Os números dispostos no objeto a baixo representam uma sequência lógica.



O número que substitui, corretamente, a letra A, é

- A) 11.
- B) 17.
- C) 15.
- D) 10.

15. Considere A e B duas proposições e o símbolo \neg como negação. A contrapositiva da proposição $A \vee \neg B$ equivale a

- A) $B \rightarrow \neg A$.
- B) $\neg B \rightarrow A$.
- C) $\neg A \rightarrow \neg B$.
- D) $\neg A \rightarrow B$.

QUESTÕES DE MÚLTIPLA ESCOLHA – ANALISTA EM TECNOLOGIA DA INFORMAÇÃO - SUPERIOR

16. Há um tipo de ataque virtual em que é instalado um programa malicioso em caixas eletrônicas, cujo objetivo é conseguir sacar dinheiro desses caixas, sem danificá-los. Esse ataque virtual denomina-se

- A) Phishing.
- B) Rootkit.
- C) Jackpotting.
- D) Spoofing.

17. Considere a seguinte sequência de crimpagem:

Branco Verde, Verde, Branco Laranja, Azul, Branco Azul, Laranja, Branco Marrom e Marrom.

Esse padrão é conhecido como

- A) T-568B.
- B) T-606A.
- C) T-586A.
- D) T-568A.

18. O modelo OSI tem o objetivo de servir de padrão para protocolos de comunicação e os mais diversos sistemas de uma rede ethernet. Ele é dividido em 7 camadas empilhadas. A sétima camada que fica no topo dessa pilha é denominada de

- A) camada física.
- B) camada de rede.
- C) camada de sessão.
- D) camada de aplicação.

19. A camada de Sessão é a quinta camada do modelo OSI. Ela é responsável por

- A) corrigir os erros que possam acontecer na camada física.
- B) controlar as operações de rede de um modo geral.
- C) verificar a sintaxe de dados.
- D) cuidar dos processos que controlam a transferência de dados, dos erros, do fluxo de dados entre os nós e administra os registros das transmissões.

20. Em lógica de programação, pode-se verificar dois tipos de argumentação. Ambas são constituídas por um conjunto de enunciados, premissas e conclusões. Esses dois tipos de argumentação são:

- A) dedutiva e conclusiva.
- B) indutiva e dedutiva.
- C) indutiva e conclusiva.
- D) conclusiva e de expressão.

21. Ao analisar uma expressão lógica, é possível montar uma tabela da verdade com os possíveis valores lógicos para cada uma das proposições. Um exemplo de tabela da verdade para a expressão lógica $\overline{A \cdot B}$ é:

A	B	$\overline{A \cdot B}$
V	V	x
V	F	y
F	V	z
F	F	w

Logo, os valores de x, y, z e w são, respectivamente,

- A) V, F, F, e F.
B) V, V, F e F.
C) F, V, V e V.
D) F, F, V e V.
22. Normalmente, as redes de computadores são classificadas de acordo com seus alcances. Uma dessas redes constitui-se de uma rede de computadores doméstica, formada por vários hosts e dispositivos próximos uns dos outros, conectados através do bluetooth ou USB. Essa rede é mais conhecida como
- A) LAN.
B) MAN.
C) PAN.
D) WAN.
23. A topologia de uma rede que forma um círculo fechado tem o nome de rede em anel. Nesse tipo de topologia, os dados são transmitidos unilateralmente. Uma das desvantagens desse tipo de rede é
- A) a identificação de falhas no cabo, pois é mais rápida do que em outras topologias.
B) a rede ficar off-line, caso haja uma falha no equipamento de fluxo de dados ou no gerenciador de rede.
C) a diminuição da confiabilidade conforme o número de computadores na rede.
D) a transferência simultânea em ambas as direções.
24. Ao elaborar um projeto de cabeamento estruturado, a escolha do tipo de cabeamento é uma das decisões mais importantes. O cabo par trançado é o mais utilizado para uma rede local de computadores. Ele é composto por pares de fio de cobre trançados. A distância máxima permitida para a utilização de um cabo par trançado CAT 6 é de
- A) 50m.
B) 200m.
C) 100m.
D) 150m.

25. Na informática, a gestão de tem um papel muito importante para o funcionamento de serviços. A Estratégia de Serviços ajuda a como projetar, desenvolver e implementar um gerenciamento de serviço. São processos que fazem parte da estratégia de serviço:
- A) gerenciamento de dados, gerenciamento financeiro e gerenciamento de tarefas.
 - B) gerenciamento de demandas, gerenciamento de portfólio e gerenciamento financeiro.
 - C) gerenciamento de demandas, gerenciamento de projetos e gerenciamento de portfólio.
 - D) gerenciamento de equipe, gerenciamento de programas e gerenciamento de estratégias.
26. O modelo PDCA é um ciclo que se pode aplicar ao processo de melhorias de serviço. Esse modelo é composto por 4 etapas:
- A) planejar, gerenciar, coletar dados e executar.
 - B) planejar, coletar dados, controlar e agir.
 - C) planejar, estudar, analisar e executar.
 - D) planejar, executar, controlar e agir.
27. Atualmente, o IPv4 é o endereçamento mais utilizado no mundo, porém, já está sendo substituído por sua versão mais atualizada, o IPv6. O IPv4 é constituído por 32 bits, dividido em quatro octetos, ou seja, quadro secções de 8 bits, separados por ponto. Já o IPv6, utiliza 128 bits. É um tipo de IPv6 o seguinte endereço de ip:
- A) 2800:03f0:4001:0804:0000:0000:0000:101f
 - B) 250:03f:001:080:000:000:000:01f
 - C) 2008.f030.0140.4080.0000.0000.0000.110f
 - D) 502.fff.401.840.000.000.000.150
28. Hoje, na telecomunicação, os cabos de fibra óticas têm um papel fundamental, visto que fazem o uso de luz infravermelho para transmissão de sinais, chegando a velocidades de 10 Gbps. As principais fibras são classificadas como
- A) SMF e Monomodo.
 - B) Monomodo e Multimodo.
 - C) MMF e Multimodo.
 - D) Núcleo e Mícrons
29. A tecnologia de transmissão de dados sem fio Bluetooth ganhou sua primeira versão com uma taxa máxima de transmissão de 1 Mbps. Já sua segunda versão chegou com uma taxa máxima de 3 Mbps. Hoje, a sua atual versão, o Bluetooth 3.0, chega a uma taxa máxima de transmissão de, aproximadamente,
- A) 25 Mbps.
 - B) 6 Mbps.
 - C) 12 Mbps.
 - D) 18 Mbps.

30. O sistema de nomes e domínio, também conhecido como DNS, é responsável pela resolução de nomes e utiliza o protocolo UDP para servir as solicitações e as requisições. trabalha, por padrão, na porta

- A) 25.
- B) 21.
- C) 53.
- D) 22.