

## Caderno de Provas

**CPMG 42 - NM**

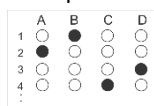
**TRATORISTA**

**Editais Nº. 001/2019 – Prefeituras/Câmara  
Municipais do Mato Grande Potiguar/RN**

**Data:** \_\_\_\_/\_\_\_\_/\_\_\_\_

### INSTRUÇÕES GERAIS PARA A REALIZAÇÃO DA PROVA

- Use apenas caneta esferográfica azul ou preta.
- Escreva a data, a sua assinatura e o número de inscrição no espaço indicado nesta capa.
- A prova terá duração máxima de 3 (três) horas, incluindo o tempo para responder a todas as questões do **Caderno de Provas** e preencher as **Folhas de Respostas**.
- Antes de retirar-se definitivamente da sala, entregue as **Folhas de Respostas** ao fiscal.
- O **Caderno de Provas** só poderá ser levado pelo candidato após decorridas 03h do início da prova.
- Este **Caderno de Provas** contém, respectivamente, 10 (dez) questões de Conhecimentos da Língua Portuguesa; 10 (dez) questões de Informática e 10 (dez) questões de Conhecimentos Específicos.
- Se o **Caderno de Provas** contiver alguma imperfeição gráfica que impeça a leitura, comunique isso imediatamente ao Fiscal.
- Cada questão de múltipla escolha apresenta apenas **uma** resposta correta. Para a marcação da alternativa escolhida na **Folha de Respostas**, pinte completamente o campo correspondente conforme a figura a seguir:



- Os rascunhos e as marcações feitas neste **Caderno de Provas** não serão considerados para efeito de avaliação.
- Interpretar as questões faz parte da avaliação; portanto, não é permitido solicitar esclarecimentos aos Fiscais.
- O preenchimento das **Folhas de Respostas** é de sua inteira responsabilidade.
- A quantidade de questões objetivas e respectivas pontuações desta prova estão apresentadas a seguir:

<i>Disciplina</i>	<i>Número de questões</i>	<i>Pontos</i>
Língua Portuguesa	10 questões	30 pontos
Informática	10 questões	30 pontos
Conhecimentos Específicos	10 questões	40 pontos
<b>Total de questões</b>	<b>30 questões</b>	<b>100 pontos</b>

ASSINATURA DO CANDIDATO:

NÚMERO DE INSCRIÇÃO:

QUESTÕES DE MÚLTIPLA ESCOLHA – LÍNGUA PORTUGUESA – NÍVEL MÉDIO

As questões de 1 a 10 referem-se ao texto reproduzido a seguir.

## Desigualdade global

As últimas décadas de crescente integração de mercados globais têm sido justamente celebradas pelo inequívoco progresso tecnológico e material que beneficiou quase toda a humanidade. Alguns, no entanto, ficam para trás, e uns beneficiam-se mais que outros.

Dito de outra maneira, cresce a desigualdade social. E as consequências de tal fenômeno, por muito tempo subestimadas, se fazem notar no cenário político de países ricos e emergentes.

Um contingente inédito de pessoas deixou a pobreza extrema, tecnicamente definida pela tarefa de sobreviver com menos de US\$ 1,90 (R\$ 7) por dia. Segundo o Banco Mundial, superaram essa condição mais de um bilhão de indivíduos ao longo de anos de bonança iniciados em 1990.

Para os 10% da população do planeta que permanecem na miséria, contudo, o horizonte é turvo. Desde a crise econômica de 2009, a ascensão desacelera. Mais veloz é a concentração de dinheiro nas mãos do 0,001% mais rico do planeta, cuja renda saltou 235% em 40 anos.

Nota-se, em particular no Ocidente, que entre centenas de milhões que abandonaram o fosso da pirâmide e dezenas de milhares cuja fortuna se multiplicou, as classes médias perderam participação na renda global.

O fenômeno não se deu de forma homogênea. Estudo de 2018 encabeçado pelo economista francês Thomas Piketty mostra, entretanto, que nenhuma região o evitou.

Mesmo na China, regime socialista que nos anos 1970 introduziu o capitalismo de controle estatal, o coeficiente Gini, medida da desigualdade em um país, saltou 0,15 ponto desde 1990 e chegou a 0,50 (sendo 0 a igualdade plena e 1 o extremo da concentração).

Na Europa, onde o Estado de bem-estar social está enraizado, a desigualdade é mais discreta do que em economias emergentes como as de Brasil, Índia e Oriente Médio — ou do que nos Estados Unidos, onde proteções sociais são túbias. Ainda assim, ela se faz sentir.

Tal compressão da classe média abasteceu um sentimento antiglobalização naqueles que assistiram a renda e emprego submergirem.

Ele se faz ouvir nas ruas e nas urnas com a emergência de um discurso populista que promete soluções fáceis — e equivocadas.

Líderes que se utilizam dessa retórica espúria emergem em países distintos com loas à xenofobia, ao protecionismo, ao nacionalismo, ao militarismo e, não raro, ao obscurantismo. Ameaçam, assim, conquistas civilizatórias, em vez de enfrentar de fato as falhas da globalização.

Disponível em: <<https://www1.folha.uol.com.br/>>. Acesso em: 03 set. 2019. (texto adaptado)

01. O texto, de forma preponderante, tematiza

- A) a globalização como fonte geradora de miséria.
- B) as atitudes populistas e a globalização.
- C) a globalização nos países desenvolvidos.
- D) as imperfeições do processo de globalização.

02. Considere o período:

Alguns, **no entanto**, ficam para trás, e uns beneficiam-se mais que outros.

O termo em destaque conecta

- A) períodos, sinaliza para o leitor uma relação de conclusão e poderia ser substituído, sem prejuízo ao sentido, por **portanto**.
- B) períodos, sinaliza para o leitor uma relação de contraposição e poderia ser substituído, sem prejuízo ao sentido, por **porém**.
- C) orações, sinaliza para o leitor uma relação de contraposição e poderia ser substituído, sem prejuízo ao sentido, por **entretanto**.
- D) orações, sinaliza para o leitor uma relação de conclusão e poderia ser substituído, sem prejuízo ao sentido, por **então**.

03. Considere o trecho:

Nota-se, em particular no Ocidente, **que** entre centenas de milhões **que** abandonaram o fosso da pirâmide e dezenas de milhares **cujas** fortuna se multiplicou, as classes médias perderam participação na renda global.

Sobre as palavras em destaque, é correto afirmar:

- A) a primeira é conjunção; a segunda é pronome e refere-se a “centena de milhões”; e a terceira é pronome e estabelece uma relação possessiva entre “fortuna” e “dezena de milhares”.
- B) a primeira é pronome e refere-se a “ocidente”; a segunda é conjunção; e a terceira é pronome e estabelece uma relação possessiva entre “fortuna” e “dezena de milhares”.
- C) a primeira é pronome e refere-se a “ocidente”; a segunda é conjunção; e a terceira é pronome e refere-se a “classes médias”.
- D) a primeira é conjunção; a segunda é pronome e refere-se a “centena de milhões”; e a terceira é pronome e refere-se a “fosso da pirâmide”.

04. Considere o período:

Segundo o Banco Mundial, superaram essa condição mais de um bilhão de indivíduos ao longo de anos de bonança iniciados em 1990.

Nesse período, há marcas linguísticas que evidenciam a presença de

- A) citação indireta, em que o autor transcreve literalmente o discurso da fonte citada.
- B) citação direta, em que o autor parafraseia o discurso da fonte citada.
- C) citação direta, em que o autor transcreve literalmente o discurso da fonte citada.
- D) citação indireta, em que o autor parafraseia o discurso da fonte citada.

**05.** A organização do texto converge, predominantemente, para

- A) a caracterização detalhada de um objeto, marcada pela descrição simultânea de suas partes e propriedades.
- B) a contraposição a uma tese anterior, com a apresentação de uma nova tese a ser desenvolvida com argumentos.
- C) a narração de acontecimentos situados em um tempo pretérito e pautados em uma relação de anterioridade e posterioridade.
- D) a orientação de ações marcadas linguisticamente por verbos no modo imperativo e que devem ser seguidas pelo leitor.

**06.** O texto apresenta traços dominantes que também são dominantes no gênero

- A) notícia.
- B) ata.
- C) artigo de opinião.
- D) conto.

**07.** Considere o período:

Desde a crise econômica de 2009, a ascensão desacelera.

A vírgula, nesse período, é justificada porque

- A) demarca o deslocamento de uma expressão de valor adverbial.
- B) demarca o deslocamento de uma expressão de valor adjetivo.
- C) separa trechos com mesma função sintática.
- D) separa orações em relação de coordenação.

**08.** Considere o parágrafo:

Dito de outra maneira, cresce a desigualdade social. E as consequências de tal fenômeno, por muito tempo subestimadas, se **fazem** notar no cenário político de países ricos e emergentes.

A flexão do verbo em destaque é justificada pela concordância com

- A) “a desigualdade social”.
- B) “países ricos e emergentes”.
- C) “as consequências”.
- D) “tal fenômeno”.

**09.** Considere o trecho:

Líderes que se utilizam dessa retórica espúria emergem em países distintos [...]





Há, nesse trecho,

- A) duas orações: uma principal e outra subordinada com valor substantivo.
- B) uma oração adjetiva explicativa.
- C) uma oração substantiva subjetiva.
- D) duas orações: uma principal e outra subordinada com valor de adjetivo.

**10.** A expressão “loas à xenofobia”, no contexto linguístico em que ocorre, apresenta sentido equivalente a

- A) apologia a comportamentos que revelam aversão ao que é estrangeiro.
- B) indiferença a comportamentos que revelam aversão ao que é estrangeiro.
- C) louvor a atitudes que enaltecem coisas e pessoas estrangeiras.
- D) negação de atitudes que revelam ódio a coisas e pessoas estrangeiras.

QUESTÕES DE MÚLTIPLA ESCOLHA – INFORMÁTICA – NÍVEL MÉDIO

11. O *Paper* é um novo tipo de documento o qual permite que equipes criem em conjunto, em um único lugar. Por meio dele, é possível trabalhar com todos os tipos de conteúdo, desde vídeos do *YouTube* a códigos e painéis do *Pinterest*. O *Paper* está disponível no
- A) *Dropbox*.
  - B) *Google Drive*.
  - C) *Onedrive*.
  - D) *Small Drive*.
12. Nos editores de texto, existem algumas configurações que auxiliam em *layouts* avançados. Uma delas é realizada por meio do botão que transforma os caracteres ocultos, como espaços, marcadores de parágrafo ou somente marcas de tabulação. O botão com essa funcionalidade que aparece em várias versões do *Microsoft Word* é o
- A) 
  - B) 
  - C) 
  - D) 
13. Alguns sítios na *internet* solicitam o cadastro de *login* e senha para liberar o acesso a determinados conteúdos, até os gratuitos. No *Mozilla Firefox*, é possível gravar tais informações para preenchimento automático nas próximas visitas a um *site*. O recurso para visualizar as informações de conta de acesso armazenadas é chamado de
- A) Contas e senhas.
  - B) Gerenciador de senhas.
  - C) *Keepass*.
  - D) Segurança do usuário.
14. Durante expediente na prefeitura, é preciso ter agilidade para abrir os programas (aplicativos) mais usados. Uma das formas mais práticas de acessá-los no *Windows 10* é por meio da customização da barra de tarefas, fixando tais aplicativos. Para tanto, é necessário adotar os seguintes passos:
- A) clicar duas vezes com o botão esquerdo do *mouse* sobre ele, caso o aplicativo estiver aberto na Área de Trabalho. Desse modo, o aplicativo ficará fixo.
  - B) clicar com o botão direito do *mouse* sobre o botão da barra de tarefas do aplicativo e selecionar **Fixar na barra de tarefas**, caso o aplicativo estiver aberto na Área de Trabalho. Desse modo, o aplicativo ficará fixo.
  - C) clicar com o botão direito do *mouse* na Barra de tarefas e selecionar a opção **Mostrar barra de tarefas**. Desse modo, o aplicativo ficará fixo.
  - D) clicar com o botão direito do *mouse*, no atalho do aplicativo na Área de Trabalho, escolher a opção **Enviar para e**, depois, clicar em **Barra de tarefas** para efetuar a configuração. Desse modo, o aplicativo ficará fixo.

15. Considere o trecho abaixo.

“Solução de segurança baseada em *hardware* ou *software* (mais comum) que, a partir de um conjunto de regras ou instruções, analisa o tráfego de rede para determinar quais operações de transmissão ou recepção de dados podem ser executadas”.

Essa descrição refere-se a um

- A) Antivírus.
- B) Detector de intrusão.
- C) *Firewall*.
- D) *Windows Defender*.

16. O navegador, que foi lançado, inicialmente, para o Windows 10 e Xbox One e como sucessor do Internet Explorer, é o

- A) Mozilla Firefox.
- B) Microsoft Opera.
- C) Google Chrome.
- D) Microsoft Edge.

17. Percebeu-se que a pasta Documentos disponível no *Windows 10* aumentou a quantidade de espaço utilizado no disco rígido, mas não é possível conseguir ver quais arquivos estão com um tamanho maior que o comum. Uma das formas de verificação é selecionar **Mostrar arquivos, pastas e unidades ocultos**. Já com o Explorador de Arquivos abertos, o caminho completo para chegar à opção almejada é

- A) Exibir > Opções > Alterar opções de pasta e pesquisa > Modo de Exibição > Configurações avançadas > Pasta e arquivos ocultos.
- B) Exibir > Propriedades > Pasta e Pesquisa > Modo de Exibição > Configurações avançadas > Mostrar arquivos ocultos.
- C) Início > Opções > Propriedades > Exibir > Configurações avançadas > Pasta e arquivos ocultos.
- D) Início > Propriedades > Modo de Exibição > Configurações avançadas > Mostrar arquivos ocultos.

18. Considere o trecho a seguir.

“Combina as células selecionadas em uma única célula ou divide células que foram unificadas em uma única”.

Essa descrição referente ao *LibreOffice Calc* versão 6.1 corresponde à funcionalidade de

- A) alterar células.
- B) mesclar células.
- C) alterar tema da planilha.
- D) unir células.

19. O *LibreOffice Impress* 6.1 é um programa para criação de apresentações em *slides*. Um bom operador deve conhecer atalhos para agilizar a criação de tais apresentações. No referido programa, o atalho para criação de um novo *slide* é

- A) Ctrl + D.
- B) Ctrl + M.
- C) Ctrl + N.
- D) Ctrl + P.

20. Para que o usuário do *Windows* trabalhe de maneira eficiente com *e-mail*, calendário, contatos, tarefas, a *Microsoft* utiliza um programa denominado

- A) *E-mail cliente*.
- B) *MUA*.
- C) *Outlook*.
- D) *Thunderbird*.



**QUESTÕES DE MÚLTIPLA ESCOLHA – TRATORISTA – NÍVEL MÉDIO**

**21.** De acordo com as Normas Regulamentadoras, todo equipamento automotor deverá passar por inspeção permanente. Dessa forma, é recomendado pelo manual de operação verificar, através de um “CHECKLIST”, todos os níveis de fluidos, pressões e tensões antes de iniciar qualquer operação.

Conforme recomendação do manual, a correia do alternador não pode estar nem muito apertada nem com muita folga. O normal é que a correia possua de flexão

- A) 2,5 cm.
- B) 1,5 pol.
- C) 1,5 cm.
- D) 2,5 pol.

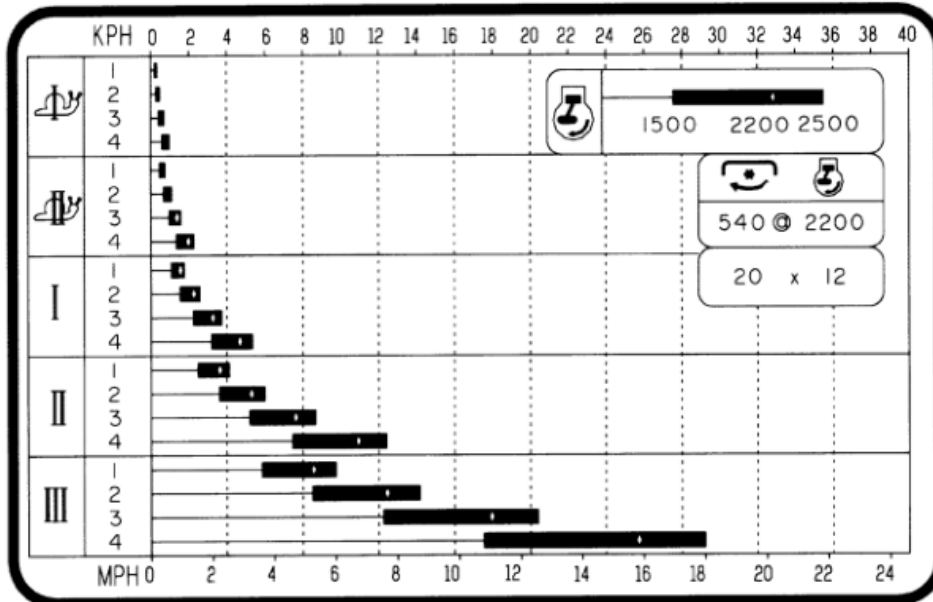
**22.** A maioria dos tratores é equipado com um sistema chamado bloqueio do diferencial cuja função é eliminar o efeito do diferencial, igualando o giro das rodas, quando uma delas perde aderência com o solo em patinagem. Sendo assim, a função principal do diferencial é

- A) aumentar o torque para as rodas através da relação de redução entre o pinhão e a coroa.
- B) transferir o movimento em angulo (90º) da árvore de transmissão para os semieixos.
- C) diferenciar a rotação entre as duas rodas de tração sob certas circunstâncias.
- D) promover a estabilidade, o direcionamento e a tração do trator.

**23.** Nos tratores, encontram-se tipos de desenhos na banda de rodagem dos pneus. Esses desenhos classificam os pneus em banda de rodagem-guia e banda de rodagem para tração. São utilizados de acordo com a classificação do trator. Cada tipo de banda de rodagem tem uma função básica. Sendo assim,

- A) a banda de rodagem-guia tem um desenho característico para “agarrar”, ou seja, para firmar o pneu ao solo e executar a autolimpeza quando em solos pegajosos.
- B) a banda de rodagem para tração tem a função básica de manter estável a trajetória do trator, além de seu direcionamento.
- C) a banda de rodagem-guia tem a função básica de manter estável a trajetória do trator, além de seu direcionamento.
- D) a banda de rodagem para tração tem um desenho característico para “agarrar”, ou seja, tem a função básica de manter estável a trajetória do trator, além de seu direcionamento.

24. Alguns tratores possuem fixado do lado direito do para-lama um decalque idêntico ao reproduzido abaixo. É por meio deste guia que o operador identificará qual marcha ele deverá utilizar para a velocidade desejada de acordo com a operação.



Fonte: "Manual do Operador trator New Holland TL60, TL60E, TL75, TL75E, TL85, TL85E, TL95, TL95E Código Nº 84178204 2ª Edição, (2009, P. 2-13)"

Conforme demonstrado no decalque, para atingir 18 km/h em uma determinada operação com o trator, o operador deve engatar a gama III e a

- A) marcha 2  
B) marcha 4  
C) marcha 1  
D) marcha 3
25. A lubrificação é fator fundamental para a durabilidade em alguns sistemas existentes nos tratores. Pode-se citar como exemplo o óleo do motor, que permite a lubrificação das partes móveis do sistema, reduzindo o atrito e o aumento da temperatura dos componentes.

Conforme recomendado no manual de operação e manutenção, a troca de óleo e filtro do motor, normalmente, é executada a cada

- A) 500 horas de trabalho.  
B) 300 horas de trabalho.  
C) 100 horas de trabalho.  
D) 1000 horas de trabalho.

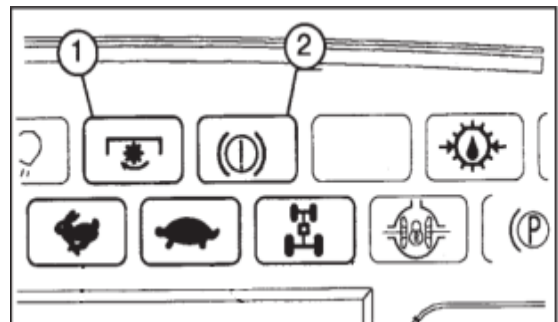
26. A TDF montada no trator é utilizada para transferir a potência do motor diretamente para o implemento. Antes de ligar qualquer implemento acionado pela TDF, é recomendado, como medida de segurança, verificar se a embreagem no eixo de transmissão está em perfeitas condições de funcionamento. Como medida de proteção, para a embreagem de segurança funcionar em perfeito funcionamento, deve

- A) parar em caso de sobrecarga.
- B) soar um alarme em caso de sobrecarga.
- C) patinar em caso de sobrecarga.
- D) desacoplar a embreagem em caso de sobrecarga.

27. Nos tratores mais modernos, existem alguns sistemas que são monitorados através de simbologias apresentadas no painel. Quando o sistema detecta algo errado, a luz de alerta acende, informando ao operador que algum componente ou alguma operação está em alerta.

Dessa forma, os símbolos 1 e 2 apresentados na figura abaixo sinalizam:

- A) indicador de gama baixa e freio de estacionamento.
- B) TDF acionada e baixo nível de fluido dos freios.
- C) TDF acionada e freio de estacionamento.
- D) indicador de gama alta e baixo nível de fluido dos freios.

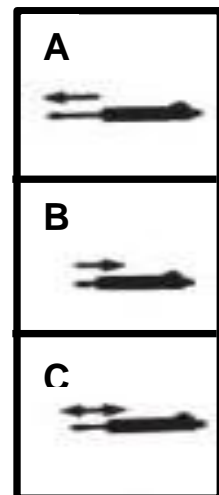


Fonte: “Manual do Operador trator New Holland TL60, TL60E, TL75, TL75E, TL85, TL85E, TL95, TL95E Código Nº 84178204 2ª Edição, ( 2009, P. 2-07)”

28. Como auxílio para o funcionamento dos tratores, existem vários símbolos e definições universais. Isso significa que, em qualquer parte do mundo, o símbolo possui a mesma linguagem e é de fundamental importância que o operador tenha conhecimento dos seus significados. Caso contrário, sérios danos podem ocorrer com o equipamento ou com o próprio operador.

De acordo com os procedimentos standarizados descritos no manual de operação e manutenção dos tratores, os símbolos “A”, “B” e “C” apresentados abaixo significam respectivamente:

- A) válvula remota estendido, válvula remota recolhida e válvula remota em flutuação.
- B) subida do levantador, descida do levantador e limite de subida do levantador.
- C) válvula remota estendido, válvula remota recolhida e limite de subida da válvula remota.
- D) subida do levantador, descida do levantador e levantador em flutuação.



Fonte: “Manual do Operador trator New Holland TL60, TL60E, TL75, TL75E, TL85, TL85E, TL95, TL95E Código Nº 84178204 2ª Edição, ( 2009, P. xviii)”

**CONCURSO PÚBLICO – PREFEITURAS MUNICIPAIS DO MATO GRANDE POTIGUAR/RN**  
**EDITAL Nº. 001/2019**

29. Nas operações de reboque, o equipamento deve ser selecionado conforme o tipo de reboque ou implemento a rebocar e deve estar de acordo com a legislação de trânsito vigente. Dessa forma, é recomendado, sempre que mudar o implemento a ser rebocado, executar os devidos ajustes na barra de tração.

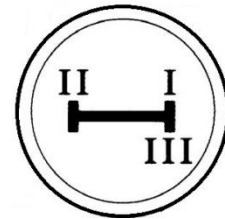
Conforme especificado no manual de operação e manutenção, são ajustes da barra de tração:

- A) apenas ajuste de profundidade e ajuste de ângulo vertical.
- B) apenas ajuste de altura e ajuste de profundidade.
- C) apenas ajuste de altura e ajuste de oscilação lateral.
- D) apenas ajuste de profundidade e ajuste de oscilação lateral.

30. Em alguns tratores, a caixa de marcha é controlada por três alavancas: a alavanca principal que seleciona as marchas; a alavanca das gamas que define baixa, média e alta velocidade; e a alavanca do inversor que desloca o trator para a frente e à marcha ré. Esses comandos são identificados por símbolos que indicam o seu funcionamento.

De acordo com o manual de operação e manutenção do trator NEW HOLLAND TL95E, simbologia apresentada, ao lado, significa:

- A) alavanca das gamas de velocidade.
- B) alavanca principal de mudança de marchas.
- C) alavanca do inversor de deslocamento.
- D) alavanca de embreagem das gamas.



**Fonte:** "Manual do Operador trator New Holland TL60, TL60E, TL75, TL75E, TL85, TL85E, TL95, TL95E Código Nº 84178204 2ª Edição, ( 2009, P. 2-12)"