

Caderno de Provas

CPMG 36 - NM

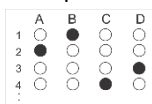
TÉCNICO EM PATOLOGIA CLÍNICA

**Editais Nº. 001/2019 – Prefeituras/Câmara
Municipais do Mato Grande Potiguar/RN**

Data: ____/____/____

INSTRUÇÕES GERAIS PARA A REALIZAÇÃO DA PROVA

- Use apenas caneta esferográfica azul ou preta.
- Escreva a data, a sua assinatura e o número de inscrição no espaço indicado nesta capa.
- A prova terá duração máxima de 3 (três) horas, incluindo o tempo para responder a todas as questões do **Caderno de Provas** e preencher as **Folhas de Respostas**.
- Antes de retirar-se definitivamente da sala, entregue as **Folhas de Respostas** ao fiscal.
- O **Caderno de Provas** só poderá ser levado pelo candidato após decorridas 03h do início da prova.
- Este **Caderno de Provas** contém, respectivamente, 10 (dez) questões de Conhecimentos da Língua Portuguesa, 8 (oito) questões de Informática; 2 (duas) questões da História do Município de João Câmara e 10 (dez) questões de Conhecimentos Específicos.
- Se o **Caderno de Provas** contiver alguma imperfeição gráfica que impeça a leitura, comunique isso imediatamente ao Fiscal.
- Cada questão de múltipla escolha apresenta apenas **uma** resposta correta. Para a marcação da alternativa escolhida na **Folha de Respostas**, pinte completamente o campo correspondente conforme a figura a seguir:



- Os rascunhos e as marcações feitas neste **Caderno de Provas** não serão considerados para efeito de avaliação.
- Interpretar as questões faz parte da avaliação; portanto, não é permitido solicitar esclarecimentos aos Fiscais.
- O preenchimento das **Folhas de Respostas** é de sua inteira responsabilidade.
- A quantidade de questões objetivas e respectivas pontuações desta prova estão apresentadas a seguir:

<i>Disciplina</i>	<i>Número de questões</i>	<i>Pontos</i>
Língua Portuguesa	10 questões	30 pontos
Informática	08 questões	24 pontos
História do Município de João Câmara	02 questões	6 pontos
Conhecimentos Específicos	10 questões	40 pontos
Total de questões	30 questões	100 pontos

ASSINATURA DO CANDIDATO:

NÚMERO DE INSCRIÇÃO:

QUESTÕES DE MÚLTIPLA ESCOLHA – LÍNGUA PORTUGUESA – NÍVEL MÉDIO

As questões de 1 a 10 referem-se ao texto reproduzido a seguir.

Desigualdade global

As últimas décadas de crescente integração de mercados globais têm sido justamente celebradas pelo inequívoco progresso tecnológico e material que beneficiou quase toda a humanidade. Alguns, no entanto, ficam para trás, e uns beneficiam-se mais que outros.

Dito de outra maneira, cresce a desigualdade social. E as consequências de tal fenômeno, por muito tempo subestimadas, se fazem notar no cenário político de países ricos e emergentes.

Um contingente inédito de pessoas deixou a pobreza extrema, tecnicamente definida pela tarefa de sobreviver com menos de US\$ 1,90 (R\$ 7) por dia. Segundo o Banco Mundial, superaram essa condição mais de um bilhão de indivíduos ao longo de anos de bonança iniciados em 1990.

Para os 10% da população do planeta que permanecem na miséria, contudo, o horizonte é turvo. Desde a crise econômica de 2009, a ascensão desacelera. Mais veloz é a concentração de dinheiro nas mãos do 0,001% mais rico do planeta, cuja renda saltou 235% em 40 anos.

Nota-se, em particular no Ocidente, que entre centenas de milhões que abandonaram o fosso da pirâmide e dezenas de milhares cuja fortuna se multiplicou, as classes médias perderam participação na renda global.

O fenômeno não se deu de forma homogênea. Estudo de 2018 encabeçado pelo economista francês Thomas Piketty mostra, entretanto, que nenhuma região o evitou.

Mesmo na China, regime socialista que nos anos 1970 introduziu o capitalismo de controle estatal, o coeficiente Gini, medida da desigualdade em um país, saltou 0,15 ponto desde 1990 e chegou a 0,50 (sendo 0 a igualdade plena e 1 o extremo da concentração).

Na Europa, onde o Estado de bem-estar social está enraizado, a desigualdade é mais discreta do que em economias emergentes como as de Brasil, Índia e Oriente Médio — ou do que nos Estados Unidos, onde proteções sociais são túbias. Ainda assim, ela se faz sentir.

Tal compressão da classe média abasteceu um sentimento antiglobalização naqueles que assistiram a renda e emprego submergirem.

Ele se faz ouvir nas ruas e nas urnas com a emergência de um discurso populista que promete soluções fáceis — e equivocadas.

Líderes que se utilizam dessa retórica espúria emergem em países distintos com loas à xenofobia, ao protecionismo, ao nacionalismo, ao militarismo e, não raro, ao obscurantismo. Ameaçam, assim, conquistas civilizatórias, em vez de enfrentar de fato as falhas da globalização.

Disponível em: <<https://www1.folha.uol.com.br/>>. Acesso em: 03 set. 2019. (texto adaptado)

01. O texto, de forma preponderante, tematiza

- A) a globalização como fonte geradora de miséria.
- B) as atitudes populistas e a globalização.
- C) a globalização nos países desenvolvidos.
- D) as imperfeições do processo de globalização.

02. Considere o período:

Alguns, **no entanto**, ficam para trás, e uns beneficiam-se mais que outros.

O termo em destaque conecta

- A) períodos, sinaliza para o leitor uma relação de conclusão e poderia ser substituído, sem prejuízo ao sentido, por **portanto**.
- B) períodos, sinaliza para o leitor uma relação de contraposição e poderia ser substituído, sem prejuízo ao sentido, por **porém**.
- C) orações, sinaliza para o leitor uma relação de contraposição e poderia ser substituído, sem prejuízo ao sentido, por **entretanto**.
- D) orações, sinaliza para o leitor uma relação de conclusão e poderia ser substituído, sem prejuízo ao sentido, por **então**.

03. Considere o trecho:

Nota-se, em particular no Ocidente, **que** entre centenas de milhões **que** abandonaram o fosso da pirâmide e dezenas de milhares **cujas** fortuna se multiplicou, as classes médias perderam participação na renda global.

Sobre as palavras em destaque, é correto afirmar:

- A) a primeira é conjunção; a segunda é pronome e refere-se a “centena de milhões”; e a terceira é pronome e estabelece uma relação possessiva entre “fortuna” e “dezena de milhares”.
- B) a primeira é pronome e refere-se a “ocidente”; a segunda é conjunção; e a terceira é pronome e estabelece uma relação possessiva entre “fortuna” e “dezena de milhares”.
- C) a primeira é pronome e refere-se a “ocidente”; a segunda é conjunção; e a terceira é pronome e refere-se a “classes médias”.
- D) a primeira é conjunção; a segunda é pronome e refere-se a “centena de milhões”; e a terceira é pronome e refere-se a “fosso da pirâmide”.

04. Considere o período:

Segundo o Banco Mundial, superaram essa condição mais de um bilhão de indivíduos ao longo de anos de bonança iniciados em 1990.

Nesse período, há marcas linguísticas que evidenciam a presença de

- A) citação indireta, em que o autor transcreve literalmente o discurso da fonte citada.
- B) citação direta, em que o autor parafraseia o discurso da fonte citada.
- C) citação direta, em que o autor transcreve literalmente o discurso da fonte citada.
- D) citação indireta, em que o autor parafraseia o discurso da fonte citada.

05. A organização do texto converge, predominantemente, para

- A) a caracterização detalhada de um objeto, marcada pela descrição simultânea de suas partes e propriedades.
- B) a contraposição a uma tese anterior, com a apresentação de uma nova tese a ser desenvolvida com argumentos.
- C) a narração de acontecimentos situados em um tempo pretérito e pautados em uma relação de anterioridade e posterioridade.
- D) a orientação de ações marcadas linguisticamente por verbos no modo imperativo e que devem ser seguidas pelo leitor.

06. O texto apresenta traços dominantes que também são dominantes no gênero

- A) notícia.
- B) ata.
- C) artigo de opinião.
- D) conto.

07. Considere o período:

Desde a crise econômica de 2009, a ascensão desacelera.

A vírgula, nesse período, é justificada porque

- A) demarca o deslocamento de uma expressão de valor adverbial.
- B) demarca o deslocamento de uma expressão de valor adjetivo.
- C) separa trechos com mesma função sintática.
- D) separa orações em relação de coordenação.

08. Considere o parágrafo:

Dito de outra maneira, cresce a desigualdade social. E as consequências de tal fenômeno, por muito tempo subestimadas, se **fazem** notar no cenário político de países ricos e emergentes.

A flexão do verbo em destaque é justificada pela concordância com

- A) “a desigualdade social”.
- B) “países ricos e emergentes”.
- C) “as consequências”.
- D) “tal fenômeno”.

09. Considere o trecho:

Líderes que se utilizam dessa retórica espúria emergem em países distintos [...]





Há, nesse trecho,

- A) duas orações: uma principal e outra subordinada com valor substantivo.
- B) uma oração adjetiva explicativa.
- C) uma oração substantiva subjetiva.
- D) duas orações: uma principal e outra subordinada com valor de adjetivo.

10. A expressão “loas à xenofobia”, no contexto linguístico em que ocorre, apresenta sentido equivalente a

- A) apologia a comportamentos que revelam aversão ao que é estrangeiro.
- B) indiferença a comportamentos que revelam aversão ao que é estrangeiro.
- C) louvor a atitudes que enaltecem coisas e pessoas estrangeiras.
- D) negação de atitudes que revelam ódio a coisas e pessoas estrangeiras.

QUESTÕES DE MÚLTIPLA ESCOLHA – INFORMÁTICA – NÍVEL MÉDIO

11. O *Paper* é um novo tipo de documento o qual permite que equipes criem em conjunto, em um único lugar. Por meio dele, é possível trabalhar com todos os tipos de conteúdo, desde vídeos do *YouTube* a códigos e painéis do *Pinterest*. O *Paper* está disponível no
- A) *Dropbox*.
 - B) *Google Drive*.
 - C) *Onedrive*.
 - D) *Small Drive*.
12. Nos editores de texto, existem algumas configurações que auxiliam em *layouts* avançados. Uma delas é realizada por meio do botão que transforma os caracteres ocultos, como espaços, marcadores de parágrafo ou somente marcas de tabulação. O botão com essa funcionalidade que aparece em várias versões do *Microsoft Word* é o
- A) 
 - B) 
 - C) 
 - D) 
13. Alguns sítios na *internet* solicitam o cadastro de *login* e senha para liberar o acesso a determinados conteúdos, até os gratuitos. No *Mozilla Firefox*, é possível gravar tais informações para preenchimento automático nas próximas visitas a um *site*. O recurso para visualizar as informações de conta de acesso armazenadas é chamado de
- A) Contas e senhas.
 - B) Gerenciador de senhas.
 - C) *Keepass*.
 - D) Segurança do usuário.
14. Durante expediente na prefeitura, é preciso ter agilidade para abrir os programas (aplicativos) mais usados. Uma das formas mais práticas de acessá-los no *Windows 10* é por meio da customização da barra de tarefas, fixando tais aplicativos. Para tanto, é necessário adotar os seguintes passos:
- A) clicar duas vezes com o botão esquerdo do *mouse* sobre ele, caso o aplicativo estiver aberto na Área de Trabalho. Desse modo, o aplicativo ficará fixo.
 - B) clicar com o botão direito do *mouse* sobre o botão da barra de tarefas do aplicativo e selecionar **Fixar na barra de tarefas**, caso o aplicativo estiver aberto na Área de Trabalho. Desse modo, o aplicativo ficará fixo.
 - C) clicar com o botão direito do *mouse* na Barra de tarefas e selecionar a opção **Mostrar barra de tarefas**. Desse modo, o aplicativo ficará fixo.
 - D) clicar com o botão direito do *mouse*, no atalho do aplicativo na Área de Trabalho, escolher a opção **Enviar para e**, depois, clicar em **Barra de tarefas** para efetuar a configuração. Desse modo, o aplicativo ficará fixo.

15. Considere o trecho abaixo.

“Solução de segurança baseada em *hardware* ou *software* (mais comum) que, a partir de um conjunto de regras ou instruções, analisa o tráfego de rede para determinar quais operações de transmissão ou recepção de dados podem ser executadas”.

Essa descrição refere-se a um

- A) Antivírus.
- B) Detector de intrusão.
- C) *Firewall*.
- D) *Windows Defender*.

16. O navegador, que foi lançado, inicialmente, para o Windows 10 e Xbox One e como sucessor do Internet Explorer, é o

- A) Mozilla Firefox.
- B) Microsoft Opera.
- C) Google Chrome.
- D) Microsoft Edge.

17. Percebeu-se que a pasta Documentos disponível no *Windows 10* aumentou a quantidade de espaço utilizado no disco rígido, mas não é possível conseguir ver quais arquivos estão com um tamanho maior que o comum. Uma das formas de verificação é selecionar **Mostrar arquivos, pastas e unidades ocultos**. Já com o Explorador de Arquivos abertos, o caminho completo para chegar à opção almejada é

- A) Exibir > Opções > Alterar opções de pasta e pesquisa > Modo de Exibição > Configurações avançadas > Pasta e arquivos ocultos.
- B) Exibir > Propriedades > Pasta e Pesquisa > Modo de Exibição > Configurações avançadas > Mostrar arquivos ocultos.
- C) Início > Opções > Propriedades > Exibir > Configurações avançadas > Pasta e arquivos ocultos.
- D) Início > Propriedades > Modo de Exibição > Configurações avançadas > Mostrar arquivos ocultos.

18. Considere o trecho a seguir.

“Combina as células selecionadas em uma única célula ou divide células que foram unificadas em uma única”.

Essa descrição referente ao *LibreOffice Calc* versão 6.1 corresponde à funcionalidade de

- A) alterar células.
- B) mesclar células.
- C) alterar tema da planilha.
- D) unir células.

**QUESTÕES DE MÚLTIPLA ESCOLHA – HISTÓRIA DO MUNICÍPIO DE
JOÃO CÂMARA – NÍVEL MÉDIO**

- 19.** A cidade de João Câmara está localizada no Estado do Rio Grande do Norte, Brasil. Sua distância da Capital, Natal, é de 72km. A cidade é conhecida com a Capital do Mato Grande, chegando à categoria de município com a denominação de Baixa Verde, pela lei estadual nº 697, de 29-10-1928, desmembrado dos municípios de Taipú, Touros e Lages. Seu primeiro prefeito foi
- A) João Severiano Câmara.
 - B) Odilon de Cabral de Macêdo.
 - C) Francisco de Assis Bittencourt.
 - D) Severiano Augusto de Andrade.
- 20.** A dinâmica econômica da cidade de João Câmara, desde sua emancipação ainda sob nome de Baixa Verde, foi historicamente desenvolvida por meio de alguns circuitos produtivos que projetaram a movimentação comercial e produtiva da cidade. Sobre tal assunto, é correto afirmar que:
- A) a cana-de-açúcar sempre foi a grande estrutura que impulsionou a economia da referida cidade.
 - B) com a infertilidade agrária do município, o comércio de produtos manufaturados tornou-se a uma alternativa de organização econômica.
 - C) a produção espacial da cidade se dá com o Algodão, que movimentava a economia e foi fundamental para a organização territorial da região.
 - D) a pecuária se tornou a grande atividade econômica que possibilitou toda a fundação do município.

**QUESTÕES DE MÚLTIPLA ESCOLHA – TÉCNICO EM PATOLOGIA CLÍNICA
– NÍVEL MÉDIO**

21. A padronização do processo de coleta de sangue a vácuo minimiza o risco de contaminação, não havendo o manuseio da amostra de sangue, uma vez que o sangue entra diretamente no recipiente de coleta e tem por finalidade estabelecer diretrizes básicas para a implementação de medidas de proteção à segurança e à saúde do trabalhador. Sobre esse processo, é correto afirmar:
- A) Os tubos com o anticoagulante EDTA (ácido etileno diamino tetra cético) para coleta de plasma têm tampas com cor amarela e/ou vermelha.
 - B) A agulha para coleta a vácuo, que permite a troca de tubos, tem duas pontas: a menor deve ser inserida no paciente e a maior perfura a tampa do tubo permitindo coletas múltiplas em uma única punção.
 - C) O padrão de cores dos tubos irá identificar quais aditivos estão presentes. Essa sequência não precisa ser respeitada, pois não existe contaminação cruzada dos aditivos quando há necessidade da coleta para diversos analitos de um mesmo paciente.
 - D) Na rotina laboratorial, o tubo contendo citrato de sódio é utilizado para testes de coagulação e é o primeiro tubo a ser coletado.
22. Os Resíduos, em saúde, são classificados em função de suas características e consequentes riscos que podem acarretar ao meio ambiente e à saúde. Esses resíduos são classificados em cinco grupos: A, B, C, D e E. Com relação à classificação dos resíduos em grupos, é correto afirmar:
- A) O grupo A inclui resíduos contendo substâncias químicas que podem apresentar risco à saúde pública ou ao meio ambiente, dependendo de suas características de inflamabilidade, corrosividade, reatividade e toxicidade.
 - B) O grupo C inclui materiais resultantes de atividades humanas que contenham radionuclídeos e é representado pelo símbolo internacional de presença de radiação ionizante em rótulos de amarelo e contornos pretos, acrescido da expressão radioativo.
 - C) O grupo B inclui resíduos com a possível presença de agentes biológicos que, por suas características, podem apresentar risco de infecção.
 - D) O grupo E inclui resíduos que não apresentam risco biológico, químico ou radiológico à saúde ou ao meio ambiente, podendo ser equiparados aos resíduos domiciliares.
23. Como parte do Sistema de Gestão da Qualidade de Laboratórios Clínicos, o Laboratório deve manter atualizado e disponível, a todos os funcionários, procedimentos escritos de biossegurança contendo, no mínimo:
- A) procedimento da qualidade para limpeza e apresentação das áreas.
 - B) a verificação da calibração de equipamentos.
 - C) instruções para limpeza, conservação, desinfecção de materiais.
 - D) normas e condutas de segurança biológica, química, física ocupacional e ambiental.

24. O exame parasitológico pode ser realizado em diferentes tecidos, incluindo o sangue. A pesquisa de parasitos no tecido sanguíneo em esfregaço fino e espesso na mesma lâmina é recomendada no caso de uma doença específica como a causada por
- A) Ancilostoma duodenale.
 - B) Enterobius vermicularis.
 - C) Plasmodium falciparum.
 - D) Strongyloides stercoralis.
25. O tempo de atividade da protrombina (TAP) ou tempo de protrombina (TP) e seu derivado índice internacional normalizado, também conhecido como razão normalizada internacional (IIN, RNI ou INR), utiliza para sua realização do exame, o plasma
- A) fluoretado.
 - B) citratado.
 - C) heparinizado.
 - D) hemolisado.
26. O achado de enzimas hepáticas alteradas em pacientes sintomáticos e assintomáticos é uma situação muito frequente na prática médica. Comprometimentos hepáticos, como cirrose e colestase, podem ser diagnosticados, principalmente, pelo aumento dos níveis séricos das enzimas:
- A) Alanina amino transferase, Aspartato amino transferase, Fosfatase alcalina e Gama glutamil transferase.
 - B) Lactato desidrogenase, Alanina amino transferase, Aspartato amino transferase e Fosfatase alcalina.
 - C) Creatina-quinase total, Alanina amino transferase, Aspartato amino transferase e Gama glutamil transferase.
 - D) Mioglobina, Lactato desidrogenase, Alanina amino transferase e Aspartato amino transferase.
27. Os cilindros são constituídos principalmente de proteína de Tamm-Horsfall e são formados no interior do túbulo contorcido distal e do ducto coletor, que são estruturas relacionadas com a formação e eliminação da urina. A causa mais provável da presença de cilindros hialinos na microscopia urinária é
- A) exercício físico recente.
 - B) doença renal crônica.
 - C) infecção urinária aguda.
 - D) estase do fluxo urinário.
28. A técnica de coloração Gram em análises clínicas é usada principalmente para identificar preliminarmente a morfologia das bactérias ou para estabelecer se há um número significativo de bactérias nas amostras clínicas. Em relação à técnica de coloração de Gram, a função do composto Fucsina básica é
- A) promover a coloração das bactérias gram negativas.
 - B) reter o cristal violeta nas bactérias gram positivas.
 - C) desidratar a parede celular das bactérias gram negativas.
 - D) promover a coloração das bactérias gram positivas.

- 29.** O sangue é formado por plasma e elementos figurados, que são as células sanguíneas (hemácias e leucócitos). Entre os elementos figurados do sangue, os leucócitos ou glóbulos brancos tem a função de
- A) coagulação sanguínea.
 - B) transporte de oxigênio.
 - C) defesa do organismo.
 - D) transporte de hemoglobina.
- 30.** O hipoclorito de sódio é um composto inorgânico liberador de cloro ativo. É um dos desinfetantes mais utilizados em laboratórios com atividade antimicrobiana sobre bactérias gram-positivas e negativas, micobactérias, esporos bacterianos, fungos, vírus envelopados e não envelopados. Com relação as formas de uso do hipoclorito de sódio, é correto afirmar:
- A) As soluções de hipoclorito de sódio não podem ser preparadas a partir de desinfetantes comerciais como a água sanitária, que tem concentração aproximada de 2,5% de cloro ativo.
 - B) As soluções de hipoclorito de sódio não precisam ser preparadas diariamente, porque a evaporação progressiva do cloro não diminui o seu efeito desinfetante.
 - C) As soluções de hipoclorito de sódio devem ser estocadas em lugares fechados e em frascos escuros.
 - D) Quando usado em concentrações maiores que 0,02%, não há necessidade de o material ser enxaguado em água.