

Caderno de Provas

CPMG – 72/91 NS

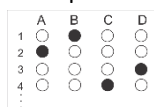
NUTRICIONISTA

Edital Nº. 001/2019 – Prefeituras/Câmara
Municipais do Mato Grande Potiguar/RN

Data: ____/____/____

INSTRUÇÕES GERAIS PARA A REALIZAÇÃO DA PROVA

- Use apenas caneta esferográfica azul ou preta.
- Escreva a data, a sua assinatura e o número de inscrição no espaço indicado nesta capa.
- A prova terá duração máxima de 3 (três) horas, incluindo o tempo para responder a todas as questões do **Caderno de Provas** e preencher as **Folhas de Respostas**.
- Antes de retirar-se definitivamente da sala, entregue as **Folhas de Respostas** ao fiscal.
- O **Caderno de Provas** só poderá ser levado pelo candidato após decorridas 03h do início da prova.
- Este **Caderno de Provas** contém, respectivamente, 10 (dez) questões de Conhecimentos da Língua Portuguesa, 5 (cinco) questões de Lógica e 15 (quinze) questões de Conhecimentos Específicos.
- Se o **Caderno de Provas** contiver alguma imperfeição gráfica que impeça a leitura, comunique isso imediatamente ao Fiscal.
- Cada questão de múltipla escolha apresenta apenas **uma** resposta correta. Para a marcação da alternativa escolhida na **Folha de Respostas**, pinte completamente o campo correspondente conforme a figura a seguir:



- Os rascunhos e as marcações feitas neste **Caderno de Provas** não serão considerados para efeito de avaliação.
- Interpretar as questões faz parte da avaliação; portanto, não é permitido solicitar esclarecimentos aos Fiscais.
- O preenchimento das **Folhas de Respostas** é de sua inteira responsabilidade.
- A quantidade de questões objetivas e respectivas pontuações desta prova estão apresentadas a seguir:

<i>Disciplina</i>	<i>Número de questões</i>	<i>Pontos</i>
Língua Portuguesa	10 questões	30 pontos
Lógica	05 questões	10 pontos
Conhecimentos Específicos	15 questões	60 pontos
Total de questões	30 questões	100 pontos

ASSINATURA DO CANDIDATO:

NÚMERO DE INSCRIÇÃO:

QUESTÕES DE MÚLTIPLA ESCOLHA LÍNGUA PORTUGUESA NÍVEL SUPERIOR

As questões de 1 a 10 referem-se ao texto reproduzido a seguir.

Sarampo mata

As primeiras mortes por sarampo no estado de São Paulo, em 22 anos, confirmadas nesta semana, servem como um alerta lúgubre dos perigos dessa doença que voltou a se alastrar no Brasil a partir de 2018.

Na quarta-feira (28), soube-se do caso de um homem de 42 anos, que não possuía registro de vacinação e apresentava vulnerabilidade para infecções. Nesta sexta, anunciaram-se os óbitos de dois bebês, na capital e em Barueri, em decorrência da enfermidade.

Considerado altamente infeccioso, dado que um indivíduo com a doença pode contaminar até 18 pessoas, o sarampo provoca manchas vermelhas na cabeça e no corpo, tosse, dor de cabeça, coriza e conjuntivite. 5% a 10% dos casos evoluem para quadros mais graves, como pneumonia e complicações neurológicas.

Neste ano, a unidade mais rica da Federação contou 2.457 casos da moléstia, dos quais 1.637 na capital, e responde pela quase totalidade das infecções confirmadas no país. Outros 12 estados, no entanto, registram surto ativo da doença.

Esse número tende a crescer, já que é alto o volume de ocorrências ainda sob investigação. O último boletim do Ministério da Saúde apontava 10.855 casos suspeitos —e estes são corroborados em cerca de 25% das vezes.

O ressurgimento do sarampo ocorre após o Brasil ter dado a doença como eliminada em 2016. A causa mais provável é que portadores vindos de fora tenham trazido o vírus ao país. Suspeita-se dos refugiados venezuelanos que buscavam, em 2018, abrigo em estados do Norte e, neste ano, das pessoas provenientes de Israel e da Europa.

A moléstia, porém, só se disseminou por aqui porque encontrou terreno propício. Como regra, epidemiologistas preconizam que 95% do público-alvo deva ser imunizado para bloquear a transmissão de sarampo. Desde 2016, no entanto, o Brasil não alcança essa marca. Em 2018 a taxa foi de 90,5%.

Embora não exista um diagnóstico preciso para essa queda, as razões aventadas para tanto incluem desde a dificuldade dos pais em levar os filhos aos postos em horário comercial até a influência de *fake news* sobre os riscos da vacinação, passando pela falsa sensação de segurança advinda do sucesso na eliminação da doença.

A preocupação, no entanto, vai além do sarampo. Atualmente, 7 das 8 vacinas recomendadas para bebês apresentam cobertura abaixo da meta. Urge, pois, que os governos de todos os níveis ajam para reverter esse quadro, por exemplo, intensificando campanhas educativas e realizando mutirões.

Disponível em: < <https://www1.folha.uol.com.br>>. Acesso em 04 set. 2019. [Adaptado]

01. O texto, de forma preponderante,

- A) descreve o quadro de gravidade da situação da volta do sarampo no Brasil.
- B) informa sobre a contribuição dos refugiados para a volta do sarampo no Brasil.
- C) apresenta dados reveladores da gravidade da situação do sarampo no Brasil.
- D) apresenta razões para a gravidade da situação da volta do sarampo no Brasil.

02. Considere o período:

Considerado altamente infeccioso, **dado que** um indivíduo com a doença pode contaminar até 18 pessoas, o sarampo provoca manchas vermelhas na cabeça e no corpo, tosse, dor de cabeça, coriza e conjuntivite.

A expressão em destaque está empregada com valor

- A) condicional e pode ser substituída, sem prejuízo ao sentido, por **desde que**.
- B) concessivo e pode ser substituída, sem prejuízo ao sentido, por **mesmo que**.
- C) causal e pode ser substituída, sem prejuízo ao sentido, por **visto que**.
- D) adversativo e pode ser substituída, sem prejuízo ao sentido, por **só que**.

03. Considere os trechos:

Na quarta-feira (28), **soube**-se do caso de um homem de 42 anos, que não possuía registro de vacinação e apresentava vulnerabilidade para infecções.

Nesta sexta, **anunciaram**-se os óbitos de dois bebês, na capital e em Barueri, em decorrência da enfermidade.

Sobre a flexão dos verbos em destaque, é correto afirmar:

- A) No primeiro caso, a forma do singular é justificada porque não há sujeito para se efetuar a concordância; no segundo, a forma do plural é justificada porque ocorre a concordância com “os óbitos”.
- B) No primeiro caso, a forma do singular é justificada porque se efetua a concordância com “o caso”; no segundo, a forma do plural é justificada porque se efetua a concordância com “os óbitos de dois bebês”.
- C) No primeiro caso, a forma do singular é justificada porque se efetua a concordância “um homem”; no segundo, a forma do plural é justificada porque ocorre a concordância com “os óbitos de dois bebês”.
- D) No primeiro caso, a forma do singular é justificada porque não há sujeito para se efetuar a concordância; no segundo, a forma do plural é justificada porque ocorre a concordância com “Nesta sexta”.

04. Considere o trecho:

[...] desde a dificuldade dos pais em **levar** os filhos aos postos [...]

A palavra em destaque

- A) é verbo e funciona como termo regido em relação a “filhos”, por meio de transitividade direta, e, em relação a “postos”, por meio de transitividade indireta.
- B) é verbo e funciona como termo regente em relação a “filhos”, por meio de transitividade direta, e, em relação a “postos”, por meio de transitividade indireta.
- C) é nome e funciona como termo regente em relação a “filhos”, por meio de transitividade indireta, e, em relação a “postos”, por meio de transitividade direta.
- D) é nome e funciona como termo regido em relação a “filhos”, por meio de transitividade indireta, e, em relação a “postos”, por meio de transitividade direta.

As questões 5 e 6 referem-se ao período reproduzido a seguir.

Como regra, epidemiologistas preconizam que 95% do público-alvo deva ser imunizado para bloquear a transmissão de sarampo.

05. A estrutura do período revela a presença de

- A) citação indireta, em que se parafraseia o discurso da fonte sem o uso de um verbo de dizer.
- B) citação indireta, em que se parafraseia o discurso da fonte por meio do uso de um verbo de dizer.
- C) citação direta, em que se reproduz o discurso da fonte por meio do uso de um verbo de dizer.
- D) citação direta, em que se reproduz o discurso da fonte sem o uso de um verbo de dizer.

06. O uso da palavra “preconizar” evidencia que os epidemiologistas

- A) fizeram uma recomendação.
- B) negaram algo dito antes.
- C) descartaram uma ideia.
- D) fizeram uma retratação.

07. A palavra **que** está empregada com função de conjunção em:

- A) Em 2018, refugiados venezuelanos que buscavam abrigo em estados do Norte [...]
- B) [...]soube-se do caso de um homem de 42 anos, que não possuía registro de vacinação [...]
- C) Urge, pois, que os governos de todos os níveis ajam para reverter esse quadro [...]
- D) [...]servem como um alerta lúgubre dos perigos dessa doença que voltou a se alastrar no Brasil [...]

08. A vírgula indica trecho de valor explicativo em:

- A) A preocupação, no entanto, vai além do sarampo.
- B) Neste ano, a unidade mais rica da Federação contou 2.457 casos da moléstia [...].
- C) Em 2018, refugiados venezuelanos que buscavam abrigo em estados do Norte [...].
- D) Esse número tende a crescer, já que é alto o volume de ocorrências ainda sob investigação.

09. Considere o trecho:

Na quarta-feira (28), **(1)soube-se** do caso de um homem de 42 anos, que não **(2)possuía** registro de vacinação e **(3)apresentava** vulnerabilidade para infecções. Nesta sexta, **(4)anunciaram-se** os óbitos de dois bebês, na capital e em Barueri, em decorrência da enfermidade.

Sobre as formas verbais em destaque, é correto afirmar:

- A) 2 e 3 são marcas linguísticas características da sequência descritiva.
- B) 1 e 2 são marcas linguísticas características da sequência injuntiva.
- C) 1 e 4 são marcas linguísticas características da sequência argumentativa.
- D) 3 e 4 são marcas linguísticas características da sequência dialogal.

10. Considere o período:

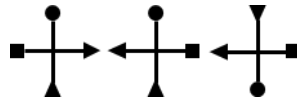
Outros 12 estados, no entanto, registram surto ativo da doença. (I.?)

Nesse período, há

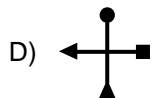
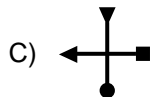
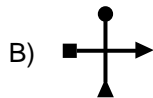
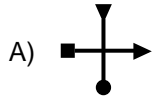
- A) duas orações, que mantêm, entre si, uma relação de coordenação adversativa.
- B) um período simples, que mantém uma relação de conclusão com o período anterior.
- C) duas orações, que mantêm, entre si, uma relação de coordenação aditiva.
- D) um período simples, que mantém uma relação de contraposição com o período anterior.

QUESTÕES DE MÚLTIPLA ESCOLHA DE LÓGICA

11. Observe a sequência de figuras apresentadas a seguir.



De acordo com a lógica utilizada na sequência da esquerda para a direita, a próxima figura será



12. Uma empresa têxtil tem três filiais (Alfa, Beta e Gama) que fabricam suas camisas. Dentre essas filiais, as fábricas Beta e Gama produzem a mesma quantidade de camisas cada, e a fábrica Alfa produz o dobro de cada uma delas. Nas filiais Alfa e Beta, 20% das camisas produzidas em cada empresa são na cor azul, enquanto que, na filial Gama, 40% das camisas fabricadas são na cor azul. Se todas as camisas produzidas pelas três filiais forem colocadas misturadas em um mesmo galpão, a probabilidade de se retirar, aleatoriamente, uma na cor azul é

- A) 30%.
- B) 20%.
- C) 25%.
- D) 35%.

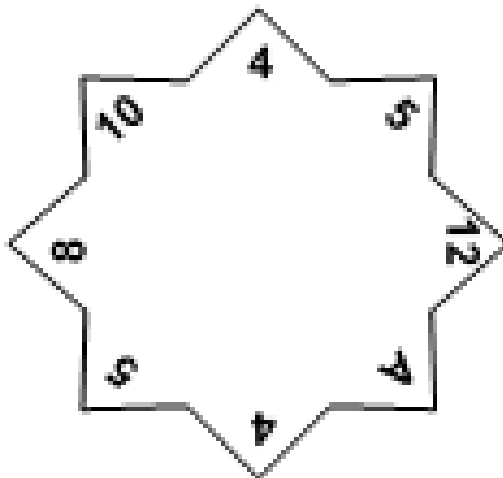
13. Considere as seguintes afirmações:

Todo concursado deve estudar lógica.
Alguns moradores do Mato Grande são concursados.

Sendo essas duas afirmações verdadeiras, concluí-se:

- A) se João é concursado, então, ele é morador do Mato Grande.
- B) todo morador do Mato Grande estuda lógica.
- C) se Maria estuda lógica, então, ela é concursada.
- D) alguns moradores do Mato Grande podem não ser concursados.

14. Os números dispostos no objeto a baixo representam uma sequência lógica.



O número que substitui, corretamente, a letra A, é

- A) 11.
 - B) 17.
 - C) 15.
 - D) 10.
15. Considere A e B duas proposições e o símbolo \neg como negação. A contrapositiva da proposição $A \vee \neg B$ equivale a
- A) $B \rightarrow \neg A$.
 - B) $\neg B \rightarrow A$.
 - C) $\neg A \rightarrow \neg B$.
 - D) $\neg A \rightarrow B$.

QUESTÕES DE MÚLTIPLA ESCOLHA – NUTRICIONISTA – NÍVEL SUPERIOR

16. O principal órgão para absorção de nutrientes é o intestino delgado. Sua ampla área de superfície deve-se ao seu comprimento extenso bem como à organização do revestimento da mucosa. O íleo distal é o local de absorção da vitamina
- A) B1.
 - B) B2.
 - C) B6.
 - D) B12.
17. O mono-hidrato de creatina é um dos suplementos mais popularmente usados por atletas envolvidos em modalidades que exigem força e potência. A suplementação eleva as concentrações de creatina muscular e facilita a regeneração do fosfato de creatina, o que ajuda a regenerar o ATP. A creatina tem como precursores os seguintes aminoácidos:
- A) arginina, glicina e metionina.
 - B) arginina, treonina e valina.
 - C) glicina, leucina e metionina.
 - D) leucina, metionina e tirosina.
18. O consumo de arroz com feijão, alimentos típicos do cardápio brasileiro, melhora a qualidade da mistura da proteína vegetal ingerida, uma vez que
- A) o feijão é rico em glicina, e o arroz, em treonina.
 - B) o feijão é rico em lisina, e o arroz, em metionina.
 - C) o arroz é rico em glicina, e o arroz, em treonina.
 - D) o arroz é rico em lisina, e o feijão, em metionina.
19. Fígado, leite e derivados, ovos, ostras e peixes como salmão e atum são boas fontes de vitamina B12. A necessidade desse micronutriente, recomendada pela *Dietary Reference Intakes* (DRIs), em µg/dia, para uma mulher de 25 anos é de
- A) 1,5 , correspondente à RDA desse nutriente.
 - B) 1,8 , correspondente à RDA desse nutriente.
 - C) 2,0 , correspondente à RDA desse nutriente.
 - D) 2,4 , correspondente à RDA desse nutriente.

20. Na Doença Hepática Alcoólica, ocorrem deficiências de vitaminas e minerais em consequência da ingestão reduzida e das alterações na absorção, no armazenamento e na capacidade de converter nutrientes em suas formas ativas. Em alcoólicos, é comum a encefalopatia de *Wernicke*, causada pela deficiência de
- A) Biotina.
 - B) Niacina.
 - C) Riboflavina.
 - D) Tiamina.
21. A avaliação subjetiva global do estado nutricional (ASG) é definida como uma técnica clínica utilizada para avaliar o estado nutricional de pacientes. São parâmetros contidos no formulário de ASG
- A) capacidade funcional e avaliação bioquímica.
 - B) alterações no peso e registro de consumo alimentar.
 - C) sintomas gastrointestinais e história familiar.
 - D) alteração na ingestão alimentar e capacidade funcional.
22. Um homem de 37 anos procura um profissional nutricionista, tendo como principal queixa o excesso de peso. Após avaliação antropométrica, o profissional obtém os seguintes dados: peso atual (98kg); altura (1,78m); circunferência da cintura (104cm) ; circunferência do quadril (90cm). De acordo com os dados descritos, o paciente apresenta obesidade
- A) grau I, com risco muito elevado de complicações metabólicas associadas à obesidade.
 - B) grau II, com risco muito elevado de complicações metabólicas associadas à obesidade.
 - C) grau I, com risco elevado de complicações metabólicas associadas à obesidade.
 - D) grau II, com risco elevado de complicações metabólicas associadas à obesidade.
23. De acordo com a Resolução nº 26/2013, que dispõe sobre o atendimento da alimentação escolar aos alunos da educação básica no âmbito do Programa Nacional de Alimentação Escolar – PNAE, os Estados, o Distrito Federal e os Municípios instituirão, no âmbito de suas respectivas jurisdições administrativas, o Conselho de Alimentação Escolar (CAE), órgão colegiado de caráter fiscalizador, permanente, deliberativo e de assessoramento, composto da seguinte forma:
- A) um representante indicado pelo Poder Executivo do respectivo ente federado; dois representantes das entidades de trabalhadores da educação; três representantes de pais de alunos matriculados na rede de ensino a qual pertença a Entidade Executora; e dois representantes indicados por entidades civis organizadas.
 - B) dois representantes indicados pelo Poder Executivo do respectivo ente federado; dois representantes das entidades de discentes; dois representantes de pais de alunos matriculados na rede de ensino a qual pertença a Entidade Executora; e um representante indicado por entidades civis organizadas.
 - C) um representante indicado pelo Poder Executivo do respectivo ente federado; dois representantes das entidades de trabalhadores da educação e de discentes; dois representantes de pais de alunos matriculados na rede de ensino a qual pertença a Entidade Executora; e dois representantes indicados por entidades civis organizadas.
 - D) dois representantes indicados pelo Poder Executivo do respectivo ente federado; dois representantes das entidades de trabalhadores da educação e de discentes; dois representantes de pais de alunos matriculados na rede de ensino a qual pertença a Entidade Executora; e um representante indicado por entidades civis organizadas.

24. O Regulamento Técnico sobre rotulagem nutricional de alimentos embalados da ANVISA tem por âmbito de aplicação os alimentos produzidos e comercializados, qualquer que seja sua origem, embalados na ausência do cliente e prontos para serem oferecidos aos consumidores. De acordo com esse regulamento,
- A) a rotulagem de alimentos para fins especiais que possuam superfície visível para rotulagem menor ou igual a 100 cm² não é obrigatória.
 - B) a declaração de valor energético e dos nutrientes deve ser feita em forma numérica. Não obstante, não se exclui o uso de outras formas de apresentação.
 - C) é obrigatório declarar as seguintes informações: carboidratos, açúcares simples, proteínas, gorduras totais, fibra alimentar e sódio.
 - D) deve constar a quantidade de carboidratos em mg, quando for declarada a quantidade de açúcares ou outros carboidratos, presentes no alimento,
25. Um profissional nutricionista vai introduzir um novo prato à base de carne bovina em seu cardápio. Na cocção, a carne perde 40% de seu peso e seu fator de correção é de 1,2. Para oferecer uma porção de 120g por comensal, para um total de 500 pessoas, o profissional deverá comprar
- A) 51,2kg de carne.
 - B) 90,8kg de carne.
 - C) 100kg de carne.
 - D) 120kg de carne.
26. O proprietário de um restaurante vai assumir a responsabilidade pelas atividades de manipulação dos alimentos do seu estabelecimento. Segundo a RDC nº 216/2014, ele deve ser submetido a um curso de capacitação, abordando, no mínimo, os seguintes temas:
- A) boas práticas; sistema de controle APPCC; contaminantes alimentares; e microbiologia de alimentos.
 - B) contaminantes alimentares; doenças transmitidas por alimentos; manipulação higiênica dos alimentos; e boas práticas.
 - C) doenças transmitidas por alimentos; culinária básica; boas práticas; e contaminantes alimentares.
 - D) microbiologia de alimentos; boas práticas; manipulação higiênica dos alimentos; e contaminantes alimentares.
27. O “goteio”, além de tornar a carne seca, reduz muito o volume, dando um menor rendimento à preparação. Para evitar que ocorra o “goteio” durante o preparo de carnes, deve-se utilizar, inicialmente,
- A) a cocção mista.
 - B) a fritura.
 - C) o forno brando.
 - D) o micro-ondas.

28. A Política Nacional de Alimentação e Nutrição (PNAN) tem como propósito a melhoria das condições de alimentação, nutrição e saúde da população brasileira, mediante a promoção de práticas alimentares adequadas e saudáveis, a vigilância alimentar e nutricional, a prevenção e o cuidado integral dos agravos relacionados à alimentação e nutrição. As diretrizes que integram a PNAN indicam as linhas de ações para o alcance do seu propósito, capazes de modificar os determinantes de saúde e promover a saúde da população. Dentre as diretrizes do PNAN, estão
- A) a pesquisa em alimentação e nutrição e o incentivo à qualificação dos profissionais envolvidos.
 - B) a promoção da alimentação adequada e saudável e a qualificação da força de trabalho.
 - C) o controle e regulação dos alimentos e o incentivo à agricultura familiar.
 - D) o fortalecimento do SUS e a articulação para a segurança alimentar e nutricional.
29. A desnutrição energético-proteica (DEP), condicionada pela deficiência primária e/ou secundária de energia e proteínas, representa uma síndrome carencial que reúne variadas manifestações clínicas, antropométricas e metabólicas. Crianças com desnutrição grave, frequentemente, estão seriamente doentes, apresentam quadro clínico diferenciado, segundo a presença de marasmo ou *kwashiorkor*. Com relação às características do marasmo ou *kwashiorkor*,
- A) o apetite, na criança marasmática, está preservado e, ao contrário do *kwashiorkor*, ela apresenta-se ativa e interessada.
 - B) a criança com *kwashiorkor* apresenta cabelos quebradiços e com alteração de cor.
 - C) um dos sinais clínicos do marasmo, que o diferencia do *kwashiorkor*, é a presença de edema e dermatoses.
 - D) um sinal típico do marasmo e do *kwashiorkor* é a hepatomegalia por esteatose hepática ou hepatite.
30. Os pacientes com Síndrome do Intestino Curto costumam ter problemas complexos de manejo de líquidos, eletrólitos e nutrientes. Uma complicação comum é a formação de cálculos renais de oxalato, em razão da maior absorção de oxalato dietético. Os alimentos que devem ser evitados, nesse caso, são
- A) acelga, farelo de trigo, laranja e vinho.
 - B) beterraba, chocolate, espinafre e morango.
 - C) café, cebola, chá verde e jerimum .
 - D) castanhas, couve, morango e palmito.