

Caderno de Provas

CPMG 67/75 - NF

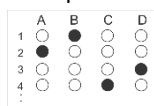
OPERADORES DE MÁQUINAS PESADAS

**Editais Nº. 001/2019 – Prefeituras/Câmara
Municipais do Mato Grande Potiguar/RN**

Data: ____/____/____

INSTRUÇÕES GERAIS PARA A REALIZAÇÃO DA PROVA

- Use apenas caneta esferográfica azul ou preta.
- Escreva a data, a sua assinatura e o número de inscrição no espaço indicado nesta capa.
- A prova terá duração máxima de 3 (três) horas, incluindo o tempo para responder a todas as questões do **Caderno de Provas** e preencher as **Folhas de Respostas**.
- Antes de retirar-se definitivamente da sala, entregue as **Folhas de Respostas** ao fiscal.
- O **Caderno de Provas** só poderá ser levado pelo candidato após decorridas 03h do início da prova.
- Este **Caderno de Provas** contém, respectivamente, 10 (dez) questões de Conhecimentos da Língua Portuguesa; 10 (dez) questões de Matemática e 10 (dez) questões de Conhecimentos Específicos.
- Se o **Caderno de Provas** contiver alguma imperfeição gráfica que impeça a leitura, comunique isso imediatamente ao Fiscal.
- Cada questão de múltipla escolha apresenta apenas **uma** resposta correta. Para a marcação da alternativa escolhida na **Folha de Respostas**, pinte completamente o campo correspondente conforme a figura a seguir:



- Os rascunhos e as marcações feitas neste **Caderno de Provas** não serão considerados para efeito de avaliação.
- Interpretar as questões faz parte da avaliação; portanto, não é permitido solicitar esclarecimentos aos Fiscais.
- O preenchimento das **Folhas de Respostas** é de sua inteira responsabilidade.
- A quantidade de questões objetivas e respectivas pontuações desta prova estão apresentadas a seguir:

<i>Disciplina</i>	<i>Número de questões</i>	<i>Pontos</i>
Língua Portuguesa	10 questões	30 pontos
Matemática	10 questões	30 pontos
Conhecimentos Específicos	10 questões	40 pontos
Total de questões	30 questões	100 pontos

u
ASSINATURA DO CANDIDATO:

NÚMERO DE INSCRIÇÃO

QUESTÕES DE MÚLTIPLA ESCOLHA – LÍNGUA PORTUGUESA –
NÍVEL FUNDAMENTAL

As questões de 1 a 20 referem-se ao texto reproduzido a seguir.

Entre a lama e os sonhos

Álcool, armas e mulheres. Estar longe dessa tríade era a condição para entrar no grande garimpo de Serra Pelada, no Pará, no início da década de 1980. A recompensa para esses homens ambiciosos eram pepitas de ouro do tamanho de uma bola de golfe. Isso não significava a paz celestial, porém. Perto dali, em Vila Trinta, os primeiros 30 mil homens que chegaram, assim como todos os demais que os seguiram, cederiam a todas as tentações.

Sobre a visão dessas pessoas durante seus trabalhos, o reconhecido fotógrafo Sebastião Salgado assim se referiu: “Quem chega lá pela primeira vez confirma uma visão extraordinária e atormentada do animal humano: 50.000 homens esculpidos pela lama e pelos sonhos. Tudo o que pode ser ouvido são murmúrios e gritos silenciosos, o raspar de pás impulsionado por mãos humanas, não uma sugestão de uma máquina. É o som do ouro ecoando pela alma de seus perseguidores”.

Quando se espalhou a notícia de que o metal precioso poderia ser encontrado naquela região, uma multidão logo se apressou para invadir o local. Entre 1982 a 1986, calcula-se que por lá passaram 100.000 homens. A empresa Vale do Rio Doce tinha direitos sobre a lavra, mas acabou sendo indenizada pelo governo dada a invasão maciça do território.

Para conter as ações dos garimpeiros, o Estado passou a controlar o local, que também administrava a venda e compra das jazidas por meio da Caixa Econômica Federal. O preço era pago em dinheiro vivo, mas abaixo do valor real. Claro que havia vendas clandestinas. Contudo, entre as vendas oficiais, contou-se a extração de 56 toneladas do metal.

A corrida pelo dinheiro obedecia a regras determinadas. Cada pequena área do barranco era dividida entre os escavadores, muitas delas foram conseguidas à força e até por meio de documentos. No auge da extração, a região era dividida em 30 partes e havia uma hierarquia estabelecida na organização do trabalho.

O “dono” do barranco era o capitalista; abaixo dele, vinha o meia-praça, que recebia comissões, e não salário, e era encarregado de indicar onde seriam as escavações; na linha descendente, vinha os cavadores, apontadores e os apuradores - chamados também de formigas -, eram eles que cavavam até encontrar as rochas. Em 1992, o governo fechou o garimpo, cuja exploração foi reiniciada em 2002, agora mecanizada.

Leituras da história, ano 6, ed. 127, editora Escala. 2019.

01. De acordo com o texto,

- A) a ausência de armas era garantia de sossego no garimpo e de seu bom funcionamento.
- B) a invasão descontrolada do território impediu a prospecção e extração de mineral por uma empresa mineradora.
- C) o acesso ao garimpo só era possível se o garimpeiro atendesse a, pelos menos, duas exigências.
- D) a completa ausência do Estado contribuiu para a quantidade expressiva de ouro contrabandeado.

02. No texto, há a presença dominante de

- A) duas sequências textuais: narrativa e descritiva.
- B) duas sequências textuais: narrativa e injuntiva.
- C) apenas a sequência narrativa.
- D) apenas a sequência descritiva.

03. Considerando a sua organização linguística, o texto é classificado como

- A) crônica.
- B) artigo de opinião.
- C) artigo informativo.
- D) notícia.

Para responder as questões de 4 a 7, considere o trecho a seguir.

Quando [1] se espalhou [2] a notícia de que o metal precioso poderia ser encontrado naquela região, uma multidão logo se apressou para invadir o local. Entre 1982 a 1986, calcula-se que por lá **passaram [3]** 100.000 homens. A empresa Vale do Rio Doce tinha direitos sobre a lavra, mas acabou sendo indenizada pelo governo dada a invasão maciça do território.

04. O elemento linguístico **[1]** em destaque estabelece uma relação de sentido de

- A) tempo.
- B) condição.
- C) contraste.
- D) causa.

05. O sujeito do verbo **[2]** em destaque é:

- A) composto: uma multidão.
- B) oculto.
- C) indeterminado.
- D) simples: a notícia.

06. Em relação aos verbos **[2]** e **[3]** em destaque, é correto afirmar:

- A) ambos estão flexionados no pretérito imperfeito.
- B) ambos estão flexionados no pretérito perfeito.
- C) apenas o verbo 1 está flexionado no pretérito perfeito.
- D) apenas o verbo 2 está flexionado no pretérito perfeito.

07. Se flexionarmos a palavra multidão no plural, ela assumirá a forma:

- A) multidões.
- B) multidãos.
- C) multidõeis.
- D) multidõis.

Para responder as questões de 8 a 9, considere o fragmento abaixo.

O preço era pago em dinheiro vivo, mas abaixo do valor real. Claro que havia vendas clandestinas. **Contudo**, entre as vendas oficiais, contou-se a extração de 56 toneladas do metal.

08. No fragmento, o termo em destaque é classificado como

- A) conjunção e está ligando períodos.
- B) advérbio e está ligando orações.
- C) conjunção e está ligando orações.
- D) advérbio e está ligando períodos.

09. O termo em destaque pode ser substituído, sem alterar o sentido do trecho, por

- A) “assim”.
- B) “além disso”.
- C) “por fim”.
- D) “porém”.

10. São acentuadas por serem palavra proparoxítonas:

- A) início e tríade.
- B) extraordinária e econômica.
- C) território e fotógrafo.
- D) álcool e década.

QUESTÕES DE MÚLTIPLA ESCOLHA – MATEMÁTICA – NÍVEL FUNDAMENTAL

11. A Tabela 1, a seguir, apresenta os repasses recebidos por municípios da região do Mato Grande Potiguar referentes à última parcela de maio de 2019 do Fundo de Participação dos Municípios – FPM.

Tabela 1: Fundo de Participação dos Municípios - FPM

Município	FPM (R\$)
João Câmara	639.175,06
Jandaíra	334.307,25
Pedro Avelino	239.690,64
Bento Fernandes	239.690,64
Parazinho	239.690,64
Afonso Bezerra	319.587,53
Jardim de Angicos	239.690,64

Fonte: <http://guamarenews.com/economia-prefeituras-receberam-ultima-cota-de-maio-do-fpm-confira-os-valores-dos-repasse-para-alguns-municipios-da-costa-branca-mato-grande-e-vale-do-assu/#ixzz60099yNGY> (Adaptado). Acesso em 18/09/2019.

Os municípios de Pedro Avelino, Bento Fernandes, Parazinho e Jardim de Angicos receberam valores de FPM iguais. Esse valor comparado com o recebido por Afonso Bezerra corresponde a um percentual aproximado de

- A) 70%.
- B) 65%.
- C) 75%.
- D) 80%.

12. Considere que o queijo da Figura 1, ao lado, tem o formato de um cilindro cujo diâmetro mede 18cm e a altura mede 6cm. Esse queijo será embalado com plástico de modo que o material da embalagem se molde, perfeitamente, à sua forma. Sendo assim, a área mínima necessária de plástico será de, aproximadamente,

- A) $189\pi \text{ cm}^2$.
- B) $180\pi \text{ cm}^2$.
- C) $246\pi \text{ cm}^2$.
- D) $270\pi \text{ cm}^2$.

**Figura 1**

13. A Figura 2, ao lado, representa um campo de futebol com medidas oficiais.

Uma prefeitura decide renovar o gramado interno às linhas que limitam o campo, com exceção da superfície interna aos retângulos que determinam as duas grandes áreas. Desconsiderando a largura das linhas que demarcam o campo, se o metro quadrado de grama custa R\$ 5,80 e o metro quadrado da mão-de-obra custa R\$ 6,00, essa prefeitura gastará nessa renovação da grama, um valor próximo de

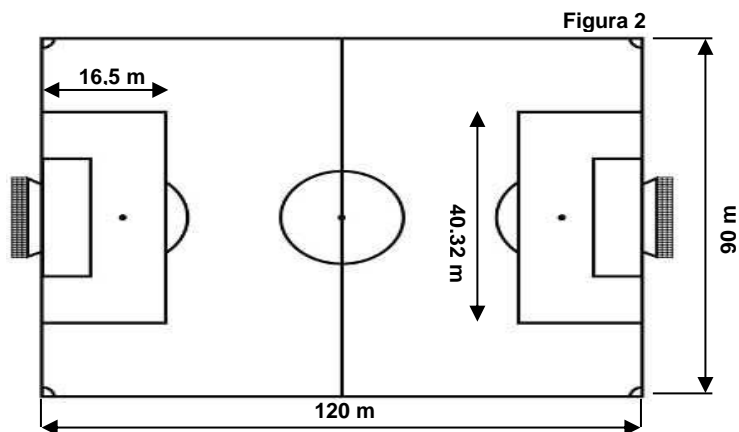


Figura adaptada de:
<https://br.pinterest.com/pin/372109987933197004>. Acesso

- A) R\$ 111.740,00.
 B) R\$ 110.245,00.
 C) R\$ 109.642,00.
 D) R\$ 112.128,00.
14. De acordo com dados do Instituto Brasileiro de Geografia e Estatística (IBGE) e do Ministério do Desenvolvimento Agrário (MDA), o Rio Grande do Norte possui 167 municípios, dos quais 16 pertencem à região denominada de Mato Grande. Se um município do Rio Grande do Norte for sorteado, aleatoriamente, para uma atividade de gestão, a probabilidade de ele ser da região do Mato Grande é mais próxima de
- A) 8,2%.
 B) 10,1%.
 C) 9,6%.
 D) 11,0%.
15. Na Câmara Municipal de uma cidade, trabalham 86 funcionários, dos quais 50 são homens e 36 são mulheres. Dentre os homens, 60% são servidores efetivos; dentre as mulheres, 50% são terceirizados. Nessas condições, nessa Câmara Municipal, o número de homens ou terceirizados é igual a
- A) 88.
 B) 98.
 C) 78.
 D) 68.
16. Quatro trabalhadores realizaram 30% de uma tarefa em 27 horas. Se dobrarmos o número de trabalhadores, com a mesma força de trabalho que a dos anteriores, o restante da tarefa estará concluído em
- A) 31h50min.
 B) 32h30min.
 C) 31h30min.
 D) 32h50min.

17. Numa gincana do conhecimento entre escolas da região do Mato Grande, foi definida a seguinte regra: para cada questão acertada, o aluno receberia 2 pontos e, para cada questão errada, perderia 3 pontos. O vencedor da gincana foi um aluno que, ao final de 20 questões, tinha um total de 10 pontos. O número de questões que esse aluno acertou foi, exatamente,

- A) 13.
- B) 16.
- C) 15.
- D) 14.

18. Em uma pesquisa sobre o preço do litro de gasolina nos postos de uma cidade potiguar, foram encontrados os valores dispostos na tabela a seguir.

Preço (R\$)	4,490	4,070	4,179	4,269
Número de postos	4	1	2	3

O preço médio do litro da gasolina, nessa cidade, está mais próximo de

- A) R\$ 4,320.
- B) R\$ 4,252.
- C) R\$ 4,341.
- D) R\$ 4,289.

19. Antônio tem um capital de R\$ 18.000,00 que aplicará a juros simples a uma taxa trimestral de 4%. Para que a aplicação de Antônio atinja um montante de R\$ 21.600,00, seu capital deve ficar aplicado por

- A) 2 anos e 6 meses.
- B) 1 ano e 3 meses.
- C) 3 anos.
- D) 5 anos.

20. Uma pessoa está observando o motor de um aerogerador do ponto C sob um ângulo α com o solo, conforme apresentado na Figura 3, ao lado. Desprezando a altura da pessoa e considerando que $\alpha = 60^\circ$, que a altura AB do aerogerador é perpendicular ao solo e tem 60m, a distância BC mede

- A) $20\sqrt{3}m$.
- B) $30\sqrt{3}m$.
- C) $10\sqrt{3}m$.
- D) $40\sqrt{3}m$.



Adaptado de: <http://casadventos.com.br/p/objetos/patruas-eolicas>. Acesso em: 20/09/2019

**QUESTÕES DE MÚLTIPLA ESCOLHA – OPERADOR DE MÁQUINAS PESADAS –
NÍVEL FUNDAMENTAL**

21. Em algumas motoniveladoras equipadas com transmissão em modo automático, o procedimento de acionamento desse modo é pressionar a parte superior do interruptor de modo da transmissão. No painel lateral, dentro da cabine da máquina, um LED acenderá. No painel frontal, aparecerá a simbologia de transmissão acionada.

Com base na descrição acima mencionada, a simbologia que aparece no painel frontal ao acionar a transmissão automática é

A)



B)



C)



D)



FONTE: MANUAL DO OPERADOR MOTONIVELADORA RG 140.B VHP TIER3, RG 170.B VHP TIER3, RG 200.B VHP TIER3 NÚMERO DA PEÇA 84498215 1ª EDIÇÃO PORTUGUÊS MARÇO 2012, (P. 56) DECALQUES DE SEGURANÇA.

22. Em algumas motoniveladoras, o operador pode acionar a redução de uma marcha no modo automático, a qualquer momento que perceber um aumento de carga no momento do nivelamento Para isso, basta pressionar o botão “KICKDOWN”.

O comando “KICKDOWN” fica localizado

- A) no painel frontal da cabine.
- B) na parte superior da alavanca de marchas.
- C) ao lado do botão de freio neutralizador.
- D) na parte superior da alavanca de acelerador manual.

23. As motoniveladoras articuladas podem ser operadas com chassi na posição NÃO ARTICULADO, ARTICULADO e OFF-SET (caranguejo).

De acordo com o manual de operação das motoniveladoras, são características da operação em modo OFF-SET:

- A) é usada normalmente no nivelamento de grandes áreas e na manutenção e conservação de estradas e possibilita a redução do número de passadas.
- B) permite a concentração de peso atrás da lâmina em operações pesadas e possibilita a utilização nas operações de nivelamento de grandes áreas.
- C) permite ao operador manter a traseira da máquina em solo resistente, no caso de trabalhos em aterros, permite melhor acabamento dos canais de drenagem e reduz o número de passadas no espelhamento de materiais.
- D) reduz o raio de giro facilitando o controle da máquina em áreas restritas e proporciona um controle mais preciso do deslocamento do material cortado pela lâmina.

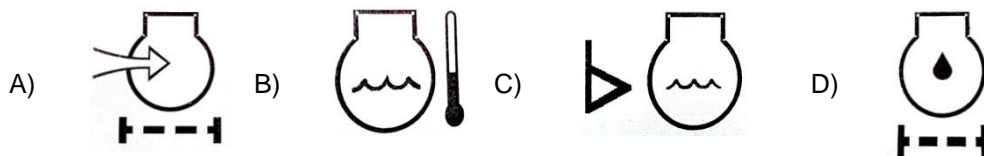
24. Algumas motoniveladoras possuem um interruptor de debreagem chamado “DECLUTCH”. Esse interruptor aciona a função debreagem da transmissão. Para isso, o operador deve pressionar a parte inferior do interruptor de debreagem e o pedal de freio, para desengrenar a transmissão, ou soltar o pedal de freio para engrenar a transmissão novamente.

De acordo com o manual de operação e manutenção, a principal função da debreagem é permitir

- A) o acoplamento do movimento do motor diretamente à entrada da transmissão, suprimindo a ação do conversor de torque.
- B) selecionar o modo de transmissão automática nas operações que exigem maior velocidade.
- C) que o motor aumente a rotação, suprimindo a ação do conversor e permitindo a troca automática da transmissão.
- D) que o motor aumente a rotação e forneça aos implementos fluido hidráulico adicional para obter uma velocidade de operação maior.

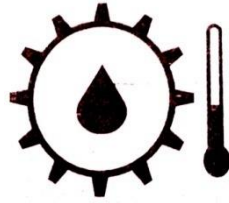
25. As máquinas pesadas possuem um sistema de filtragem duplo em que o filtro é composto por um elemento primário e um secundário. O filtro de ar só deverá ser inspecionado ou limpo quando o painel indicar restrição.

De acordo com as recomendações do manual, a simbologia apresentada no painel que indica restrição no filtro de ar é



FONTE: MANUAL DE OPERAÇÃO E MANUTENÇÃO RETROSCAVADEIRA CATERPILLAR 416E, 422E E 428E SPBU 7970-13 NOVEMBRO 2012, SISTEMA DE MONITORIZAÇÃO (P. 71)

26. As Retroescavadeiras não foram projetadas para percorrer longas distâncias. Por isso, recomenda-se ao operador conduzi-las em velocidade de cruzeiro não mais que 40 km de distância. Caso aumente essa distância, pode aparecer, no painel, uma simbologia idêntica à simbologia apresentada na figura a seguir.



A simbologia apresentada no painel indica aumento da temperatura de óleo

- A) dos freios.
- B) da transmissão.
- C) do motor.
- D) hidráulico.

FONTE: MANUAL DE OPERAÇÃO E MANUTENÇÃO RETROESCAVADEIRA CATERPILLAR 416E, 422E E 428E SPBU 7970-13 NOVEMBRO 2012, SISTEMA DE MONITORIZAÇÃO (P. 70)

27. As Retroescavadeiras possuem uma variedade de comandos de operação do braço traseiro de escavação. Dentre estes encontramos equipamentos com três (3) ou duas (2) alavancas. Neste último caso tem-se duas configurações distintas, que pode ser o padrão universal e o padrão cruzado.

De acordo com o manual de operação, a alavanca esquerda da retroescavadeira, na configuração padrão universal, aciona abertura e fechamento

- A) do braço de arrasto e da lança.
- B) da lança e do giro.
- C) da caçamba e do giro.
- D) do braço de arrasto e do giro.

28. Em algumas Pás carregadeiras existe um interruptor usado para desativar a função neutralizador da transmissão. Esse interruptor é utilizado para mudar a pressão do freio da função do neutralizador.

De acordo com o manual de operação, a função neutralizador da transmissão permite

- A) alternar a função do pedal de freio em freio de serviço e freio de estacionamento.
- B) colocar a transmissão em neutro quando a pressão do freio atinge o ajuste da pressão do pedal de freio.
- C) colocar a transmissão em neutro para acionar o modo transmissão automática.
- D) aumentar a rotação do motor nas operações de carregamento da caçamba.

29. Todas as máquinas pesadas modernas apresentam, em seu painel, um sistema de monitoramento para prevenir falhas nos componentes ou até mesmo danos graves nos sistemas do equipamento.

De acordo com o manual de operação e manutenção, a simbologia apresentada a seguir significa luz indicadora de

- A) freio motor.
- B) transmissão automática.
- C) corte da transmissão.
- D) bloqueio do diferencial.

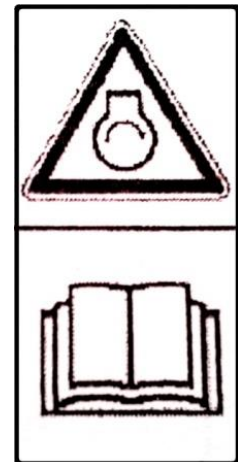


FONTE: MANUAL DO OPERADOR CARREGADEIRA HYUNDAI HL740-9S PART NO.: 91LN-34640 IMPRESSO NO BRASIL (NOVEMBRO 2013 (P. 3-8) LAMPADAS DE INDICAÇÃO

30. Nas máquinas pesadas, existem vários dispositivos de segurança. Um deles são os decalques de segurança que informam ao operador um risco de ferimento ou morte, caso ele não siga as recomendações do aviso.

De acordo com o manual de operação, o decalque apresentado na figura ao lado significa:

- A) Atenção às pressões dos fluidos. Caso tenha dúvidas, leia o manual de operação.
- B) Alerta! Leia o manual de operação antes da partida do motor.
- C) Alerta! Leia o manual de serviço antes da partida do motor.
- D) Atenção às pressões dos fluidos. Caso tenha dúvidas, leia o manual de serviços.



FONTE: MANUAL DO OPERADOR MOTONIVELADORA RG 140.B VHP TIER3, RG 170.B VHP TIER3, RG 200.B VHP TIER3 NÚMERO DA PEÇA 84498215 1ª EDIÇÃO PORTUGUÊS - MARÇO 2012, (p. 31) DECALQUES DE SEGURANÇA.