



Caderno de Provas

CPAP 107 – NS
(SÃO JOSÉ DE MIPIBU)

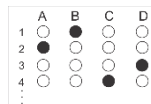
ASSESSOR DE INFORMÁTICA

**Edital Nº. 002/2020 – Prefeituras/Câmara
Municipais do Agreste Potiguar/RN**

Data: ____ / ____ / ____

INSTRUÇÕES GERAIS PARA A REALIZAÇÃO DA PROVA

- Use apenas caneta esferográfica azul ou preta.
- Escreva a data, a sua assinatura e o número do seu documento de identificação no espaço indicado nesta capa.
- A prova terá duração máxima de 3 (três) horas, incluindo o tempo para responder a todas as questões do **Caderno de Provas** e preencher as **Folhas de Respostas**.
- Antes de retirar-se definitivamente da sala, entregue as **Folhas de Respostas** ao fiscal.
- O **Caderno de Provas** só poderá ser levado pelo candidato após decorridas 03h do início da prova.
- Este **Caderno de Provas** contém, respectivamente, 10 (dez) questões de Conhecimentos da Língua Portuguesa, 3 (três) questões de Lógica, 2 (duas) de Conhecimentos Gerais do Município e 15 (quinze) questões de Conhecimentos Específicos.
- Se o **Caderno de Provas** contiver alguma imperfeição gráfica que impeça a leitura, comunique isso imediatamente ao Fiscal.
- Cada questão de múltipla escolha apresenta apenas **uma** resposta correta. Para a marcação da alternativa escolhida na **Folha de Respostas**, pinte completamente o campo correspondente conforme a figura a seguir:



- Os rascunhos e as marcações feitas neste **Caderno de Provas** não serão considerados para efeito de avaliação.
- Interpretar as questões faz parte da avaliação; portanto, não é permitido solicitar esclarecimentos aos Fiscais.
- O preenchimento das **Folhas de Respostas** é de sua inteira responsabilidade.
- A quantidade de questões objetivas e respectivas pontuações desta prova estão apresentadas a seguir:

<i>Disciplina</i>	<i>Número de questões</i>	<i>Pontos</i>
Língua Portuguesa	10 questões	30 pontos
Lógica	03 questões	6 pontos
Conhecimentos Gerais do Município	02 questões	4 pontos
Conhecimentos Específicos	15 questões	60 pontos
Total de questões	30 questões	100 pontos

ASSINATURA DO CANDIDATO:

DOCUMENTO DE IDENTIFICAÇÃO:

QUESTÕES DE MÚLTIPLA ESCOLHA – LÍNGUA PORTUGUESA – NÍVEL SUPERIOR

As questões de 1 a 10 referem-se ao texto reproduzido a seguir.

Razões científicas para ler mais do que lemos

IGNACIO MORGADO BERNAL

O Brasil tem mais leitores a cada ano. Em 2011, eram 50% da população. Em 2015, eram 56%, segundo a pesquisa Retratos da Leitura no Brasil. Contudo, isso também significa que 44% da população não lê. Ainda pior: 30% nunca comprou um livro. Alguns argumentos científicos, em especial da neurociência, podem ajudar a melhorar esses índices.

A leitura é um dos melhores exercícios possíveis para manter o cérebro e as capacidades mentais em forma. Isso é verdade porque a atividade de leitura exige colocar em jogo um importante número de processos mentais, entre os quais se destacam a percepção, a memória e o raciocínio. Quando lemos, ativamos principalmente o hemisfério esquerdo do cérebro, que é o da linguagem e o mais dotado de capacidades analíticas na maioria das pessoas, mas são muitas outras áreas do cérebro de ambos os hemisférios que são ativadas e intervêm no processo. Decodificar as letras, as palavras e as frases e transformá-las em sons mentais requer a ativação de grandes áreas do córtex cerebral.

Os córtices occipital e temporal são ativados para ver e reconhecer o valor semântico das palavras, ou seja, o seu significado. O córtex frontal motor é ativado quando evocamos mentalmente os sons das palavras que lemos. As memórias evocadas pela interpretação do que foi lido ativam poderosamente o hipocampo e o lobo temporal medial. As narrativas e os conteúdos sentimentais do texto, seja ele ficcional ou não, ativam a amígdala e outras áreas emocionais do cérebro. O raciocínio sobre o conteúdo e a semântica do que foi lido ativa o córtex pré-frontal e a memória de trabalho, que é a que usamos para resolver problemas, planejar o futuro e tomar decisões. Está provado que a ativação regular dessa parte do cérebro desenvolve não apenas a capacidade de raciocinar, como também, em certa medida, a inteligência das pessoas.

A leitura, em última análise, inunda de atividade o conjunto do cérebro e também reforça as habilidades sociais e a empatia, além de reduzir o nível de estresse do leitor. A esse respeito, devemos destacar o excelente trabalho de revisão do romancista e psicólogo Keith Oatley, da Universidade de Toronto, no Canadá, recentemente publicado na revista científica *CellPress*, intitulado: *Fiction: Simulation of Social Worlds (Ficção: Simulação de Mundos Sociais)*, que destaca que a literatura de ficção é a simulação de nós mesmos em interação. Depois de uma rigorosa e elaborada revisão de dados e considerações sobre psicologia cognitiva, Oatley conclui que esse tipo de literatura, sendo uma exploração das mentes alheias, faz com que aquele que lê melhore sua empatia e sua compreensão dos outros, algo de que estamos muito necessitados. Essa conclusão ainda é avalizada por neuroimagens, ou seja, por dados científicos que exploram a atividade cerebral relacionada com esse tipo de emoções. A ficção que inclui personagens e situações complexas pode ter efeitos particularmente benéficos. Assim, e como exemplo, um trabalho recém-publicado mostra que a leitura de *Harry Potter* pode diminuir os preconceitos dos leitores.

Tudo isso sem falar na satisfação e no bem-estar proporcionado pelo conhecimento adquirido e como esse conhecimento se transforma em memória cristalizada, que é a que temos como resultado da experiência. O livro e qualquer leitura comparável são, portanto, uma academia acessível e barata para a mente, a que proporciona o melhor custo/benefício em todas as fases da vida, razão pela qual deveriam ser incluídos na educação desde a primeira infância e mantidos durante toda a vida. Cada pessoa deve escolher o tipo de leitura que mais a motiva e convém. As crianças devem ser estimuladas a ler com leituras adequadas às suas idades e os mais velhos devem providenciar toda a assistência que suas faculdades visuais necessitem para continuar lendo e mantendo seu cérebro em forma à medida que envelhecem. Uma razão a mais para que os idosos continuem a ler é a crença plausível de que não somos realmente velhos até que não comecemos a sentir que já não temos nada de novo para aprender.

Disponível em: <www.brasil.elpais.com>. Acesso em: 10 fev. 2020.

01. O texto, de forma preponderante, objetiva

- A) criticar, embasado no discurso da ciência, visões negativas sobre a atividade de leitura.
- B) discordar de pesquisas indicadoras do aumento do número de leitores no Brasil.
- C) explicar, embasado no discurso da ciência, alguns benefícios do exercício da leitura.
- D) informar sobre o aumento expressivo do número de leitores no Brasil.

As questões 2 e 3 referem-se ao período reproduzido a seguir.

Depois de uma rigorosa e elaborada revisão de dados e considerações sobre psicologia cognitiva, Oatley conclui que esse tipo de literatura, sendo uma exploração das mentes alheias, faz com que aquele que lê melhore sua empatia e sua compreensão dos outros, algo **de** que estamos muito necessitados.

02. Há, nesse período,

- A) citação indireta, em que o autor parafraseia a fonte citada e usa verbo de dizer.
- B) citação indireta, em que o autor transcreve a fonte citada e usa verbo de dizer.
- C) citação direta, em que o autor transcreve a fonte citada, sem uso do verbo de dizer.
- D) citação direta, em que o autor parafraseia a fonte citada, sem uso do verbo de dizer.

03. A preposição em destaque se faz presente por uma exigência da palavra

- A) “necessitados”, que é o termo regido
- B) “necessitados”, que é o termo regente.
- C) “que”, que é o termo regente.
- D) “que”, que é o termo regido.

04. Sobre a organização do segundo parágrafo, é correto afirmar:

- A) apresenta ideia central diluída ao longo do terceiro e do quarto períodos.
- B) apresenta, no primeiro período, ideia central explícita, que é desenvolvida do segundo ao quarto período; o último período reforça a ideia central.
- C) apresenta ideia central diluída ao longo de todos os períodos.
- D) apresenta, no primeiro período, ideia central explícita, que é desenvolvida do segundo ao oitavo período; o último período reforça a ideia central.

As questões 5 e 6 referem-se ao trecho reproduzido a seguir.

Tudo isso sem falar na satisfação e no bem-estar proporcionado pelo conhecimento adquirido e como esse conhecimento se transforma em memória cristalizada, **que** é a que temos como resultado da experiência. O livro e qualquer leitura comparável são, **portanto**, uma academia acessível e barata para a mente, a que proporciona o melhor custo/benefício em todas as fases da vida, razão pela qual deveriam ser incluídos na educação desde a primeira infância e mantidos durante toda a vida.

05. A palavra “portanto”, em destaque,

- A) inter-relaciona períodos, estabelecendo uma relação de conclusão e poderia ser substituída, sem prejuízo ao sentido, por “pois”.
- B) inter-relaciona períodos, estabelecendo uma relação de oposição e poderia ser substituída, sem prejuízo ao sentido, por “no entanto”.
- C) inter-relaciona orações, estabelecendo uma relação de conclusão e poderia ser substituída, sem prejuízo ao sentido, por “pois”.
- D) inter-relaciona orações, estabelecendo uma relação de oposição e poderia ser substituída, sem prejuízo ao sentido, por “no entanto”.

06. A palavra “que”, em destaque,

- A) é pronome relativo e introduz oração de valor adjetivo, com função explicativa.
- B) é pronome relativo e introduz oração de valor adjetivo, com função restritiva.
- C) é conjunção integrante e introduz oração de valor substantivo, com função apositiva.
- D) é conjunção integrante e introduz oração de valor substantivo, com função subjetiva.

07. Considere o período:

A ficção que inclui personagens e situações complexas pode ter efeitos particularmente benéficos.

A opção que apresenta outra pontuação possível para esse período, considerando as relações sintático-semânticas da língua portuguesa é:

- A) A ficção, que inclui personagens e situações complexas pode ter efeitos particularmente benéficos.
- B) A ficção que inclui, personagens e situações complexas, pode ter efeitos particularmente benéficos.
- C) A ficção, que inclui personagens e situações complexas, pode ter efeitos particularmente benéficos.
- D) A ficção que inclui personagens e situações complexas, pode ter efeitos particularmente benéficos.

08. Considere o trecho:

Os córtices occipital e temporal são ativados para ver e reconhecer o valor semântico das palavras, ou seja, o seu significado. O córtex frontal motor é ativado quando evocamos mentalmente os sons das palavras que lemos. As memórias evocadas pela interpretação do que foi lido ativam poderosamente o hipocampo e o lobo temporal medial. As narrativas e os conteúdos sentimentais do texto, seja ele ficcional ou não, ativam a amígdala e outras áreas emocionais do cérebro. O raciocínio sobre o conteúdo e a semântica do que foi lido ativa o córtex pré-frontal e a memória de trabalho, que é a que usamos para resolver problemas, planejar o futuro e tomar decisões.

Esse trecho apresenta dominância da sequência textual

- A) narrativa, marcada linguisticamente por verbos no tempo presente.
- B) descritiva, marcada linguisticamente por verbos no pretérito imperfeito.
- C) descritiva, marcada linguisticamente por verbos no tempo presente.
- D) narrativa, marcada linguisticamente por verbos no pretérito perfeito.

09. No trecho

Essa conclusão ainda é **avalizada** por neuroimagens, ou seja, por dados científicos que exploram a atividade cerebral relacionada com esse tipo de emoções.

A palavra em destaque mantém relação de sinonímia, nesse contexto linguístico, com a palavra

- A) avaliada
- B) mensurada
- C) cotejada
- D) respaldada

10. Considere o período

Quando lemos, ativamos principalmente o hemisfério esquerdo do cérebro, que é o da linguagem e o mais dotado de capacidades analíticas na maioria das pessoas, mas são muitas outras áreas do cérebro de ambos os hemisférios que são ativadas e intervêm no processo.

Sobre a estrutura desse período, é correto afirmar que é composto

- A) por subordinação substantiva e adverbial e por coordenação.
- B) tão somente por subordinação adverbial
- C) por subordinação adverbial e adjetiva e por coordenação
- D) tão somente por subordinação substantiva.

QUESTÕES DE MÚLTIPLA ESCOLHA – LÓGICA – NÍVEL SUPERIOR

11. Num salão, existiam 12 homens e 8 mulheres. Foram colocados os nomes de todos os participantes em uma urna e realizado o sorteio de quatro pessoas sequencialmente. Os dois primeiros sorteios foram realizados um a um, com a reposição do nome à urna, e os dois seguintes foram sorteados um a um, sem a reposição do nome à urna. Dentro das condições apresentadas, a probabilidade de os dois primeiros sorteados serem mulheres e os dois últimos serem homens é de, aproximadamente,

- A) 6,7%.
- B) 4,8%.
- C) 5,6%.
- D) 7,1%.

12. Três figuras diferentes formam a sequência de nove figuras abaixo.



Se a sequência de nove figuras se repetir infinitamente uma após a outra, os elementos que estiverem nas posições 35°, 50° e 69° formarão, nessa ordem, a sequência de figuras

- A)
- B)
- C)
- D)

13. Considere a frase “Todo funcionário da prefeitura A é concursado”. Logicamente, a maneira correta de expressar a negação dessa frase é:

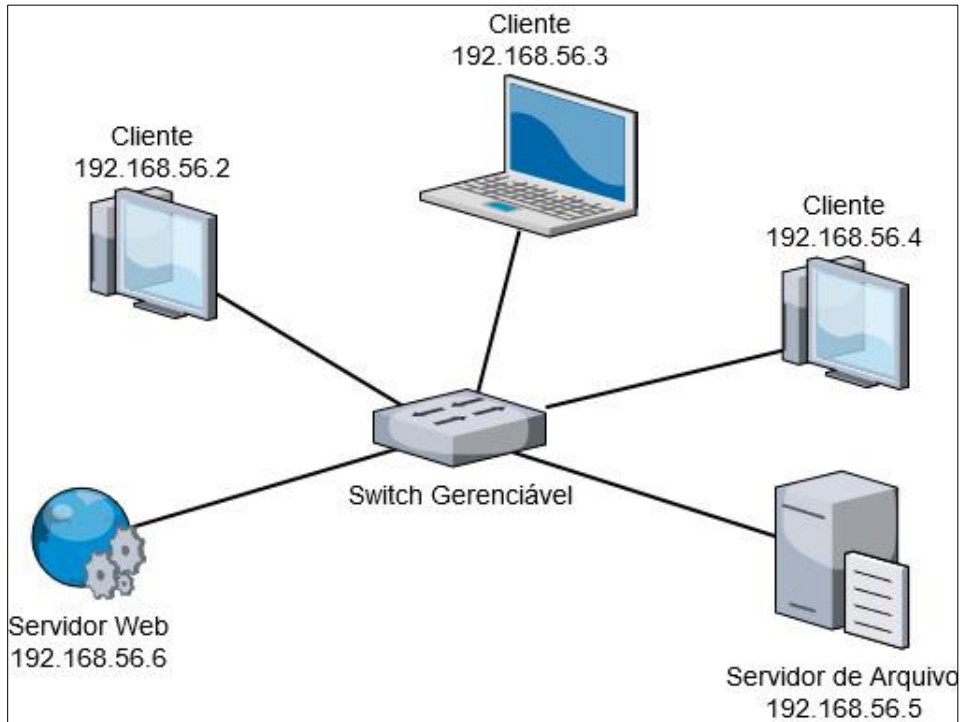
- A) qualquer funcionário da prefeitura A não é concursado.
- B) todo funcionário da prefeitura A não é concursado.
- C) nenhum funcionário da prefeitura A é concursado.
- D) algum funcionário da prefeitura A não é concursado.

**QUESTÕES DE MÚLTIPLA ESCOLHA – CONHECIMENTOS GERAIS DO MUNICÍPIO –
NÍVEL SUPERIOR**

14. O advento da República no Brasil trouxe diversos impactos no campo educacional, sobretudo na organização do ensino primário com a implantação de grupos escolares. Esse projeto de educação ganhou apoio dos entusiastas republicanos, que viam, no saber educacional, um instrumento redentor social. Em São José de Mipibu, o Grupo Escolar Barão de Mipibu
- A) foi o primeiro grupo escolar instituído no Rio Grande do Norte e, assimilado pela política estadual de ensino, tornou-se um projeto pioneiro.
 - B) teve sua instituição reconhecida judicialmente à revelia da administração estadual, posicionando o município de São José de Mipibu como vanguardista desse projeto educacional no estado.
 - C) teve seu prédio construído ainda no século XIX para ser uma Casa de Instrução Pública e foi criado como grupo escolar em 1909, influenciando o espaço social mipibuense.
 - D) demonstrou uma tentativa das elites comerciantes locais de financiar a transformação sociocultural da região, carecendo de legislação e autorização das autoridades públicas estaduais.
15. A Vila de São José do Rio Grande foi elevada à categoria de cidade com o tempo e deu origem ao município de São José de Mipibu, que, a princípio, carregava apenas o nome “Mipibu”. Posteriormente, adquiriu a atual nomenclatura. O aldeamento que deu origem ao município tinha, no passado, o nome de
- A) Mipibu.
 - B) São José.
 - C) Mapebó.
 - D) Mopebu.

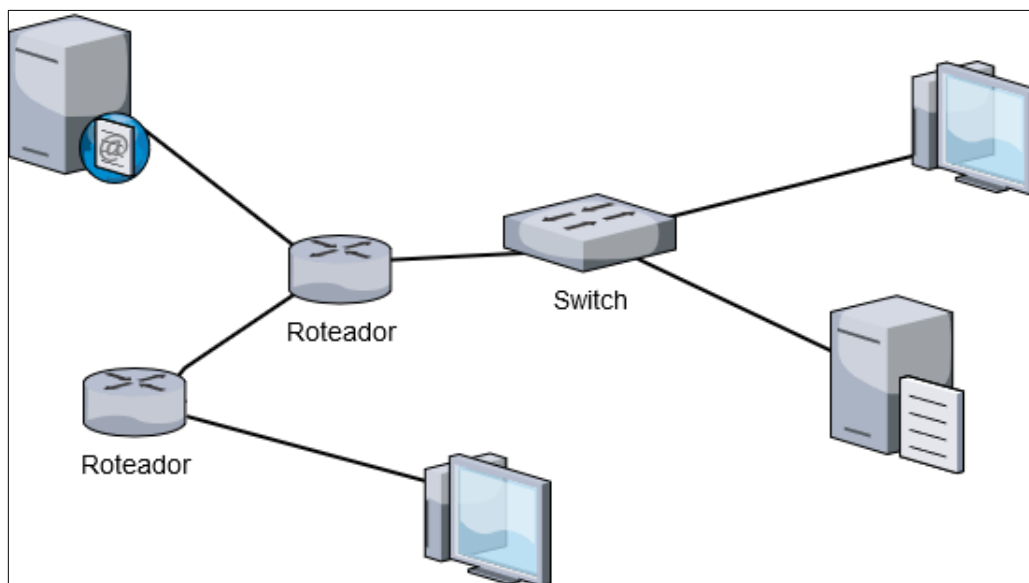
QUESTÕES DE MÚLTIPLA ESCOLHA – ASSESSOR DE INFORMÁTICA
– NÍVEL SUPERIOR

Para responder as questões 16 e 17, considere a figura ilustrativa abaixo:



16. Na rede de computadores, ilustrada na figura, é possível ver uma distribuição de endereços IP para cada ativo, exceto para o *switch* gerenciável. O único endereço IP disponível para essa rede, considerando que a máscara é 255.255.255.248, está representado pelo
- A) 192.168.56.1
 - B) 192.168.56.7
 - C) 192.168.56.8
 - D) 192.168.56.0
17. Considere que a figura acima é uma rede de computadores interna. Assim sendo, o dispositivo de rede faltante, para que haja conexão com outras redes e com a internet, considerando a retirada de um computador cliente da rede, corresponde ao
- A) Firewall.
 - B) Gateway.
 - C) Antivírus.
 - D) Active Directory.

18. Observe a figura a seguir. Ela se reporta a uma rede de computadores:



A quantidade de domínios de colisão e *broadcast* existente, nessa rede, são:

- A) 5 domínios de colisão e 6 domínios de broadcast.
 - B) 4 domínios de colisão e 6 domínios de broadcast.
 - C) 6 domínios de colisão e 7 domínios de broadcast.
 - D) 6 domínios de colisão e 4 domínios de broadcast.
19. Um dos aspectos da Segurança da Informação é o cuidado com os dados pessoais e a privacidade dos usuários. A Norma Brasileira ABNT NBR ISSO/IEC 27001:2006 especifica requisitos para a implementação de controles de segurança, os quais devem ser personalizados para as necessidades individuais de organizações ou suas partes. Para os efeitos dessa Norma, aplicam-se termos e definições. O termo que se atribui a “propriedade de que a informação não esteja disponível ou revelada a indivíduos, entidades ou processos não autorizados” é o de
- A) Disponibilidade.
 - B) Confidencialidade.
 - C) Integridade.
 - D) Ativo.
20. Segundo o Guia Prático para Contratação de Soluções de Tecnologia da Informação V 3.0, a fase de Gestão do Contrato de solução de TI possui cinco processos e oito artefatos. Os processos são: GCTI-P1 – Início do Contrato; GCTI-P2 – Encaminhar Ordem de Serviço; GCTI-P3 – Monitoramento da Execução; GCTI-P4 – Transição Contratual; e GCTI-P5 – Encerramento do Contrato. E os atores que participam deste processo são: o Gestor do Contrato, o Fiscal Requisitante, o Fiscal Técnico, Fiscal Administrativo. Além desses quatro, tem-se
- A) o Gerente administrativo.
 - B) o Diretor.
 - C) a Contratada .
 - D) o Prefeito do município.

21. Considere o código a seguir:

```
#include <stdlib.h>

int main() {

int i, j = 0;

for(i=1; i<=4; i++){
    if(i%2 == 0){
        break;
    }
    else{
        j += i;
    }
}
printf("i = %d; ", i);
printf("j = %d", j);
}
```

Corresponde às saídas **i** e **j**, do código acima, escrito em linguagem de Programação C,

- A) i = 2; j = 1
- B) i = 4; j = 2
- C) i = 2; j = 3
- D) i = 4; j = 3

22. O PMBOK (Project Management Body of Knowledge) é um guia relevante quando se trata de projetos. Nele, *projeto* está definido como um esforço temporário empreendido para criar um produto, serviço ou resultado único e exclusivo. Aumentar a probabilidade e o impacto dos eventos positivos e reduzir a probabilidade e o impacto dos eventos negativos no projeto são objetivos do gerenciamento de

- A) recursos humanos
- B) impacto.
- C) riscos.
- D) integração.

23. Há uma série de conhecimentos e práticas que favorecem o efetivo gerenciamento de projetos e, assim, contribuem para minimizar as falhas mais comuns. O PMBOK (Project Management Body of Knowledge) estruturou essas melhores práticas em 10 áreas de conhecimento. Com base no PMBOK, uma dessas áreas, a qual engloba processos necessários para assegurar que o projeto contenha tão somente o trabalho necessário para terminá-lo com sucesso, e ,principalmente, com a definição e o controle do que está e do que não está incluso nele, refere-se ao

- A) gerenciamento do escopo do projeto.
- B) gerenciamento de recursos humanos do projeto.
- C) gerenciamento das comunicações do projeto.
- D) gerenciamento do trabalho necessário.

24. Após um ataque no *site* da prefeitura, a equipe de Tecnologia da Informação foi verificar os *logs* do *Apache* (serviço *Web*) e constatou, como origem do ataque, o IP 192.168.76.8. Porém, parte da investigação foi verificar em quantas páginas, não existentes no site, foi executada a tentativa de entrar ou saber que estas existiam. Para isso, foi criado um filtro em *Shell Bash*. Sobre essa investigação, considere o filtro e o arquivo de log abaixo.

```
grep 192.168.76.8 /var/log/apache2/access.log | cut -d'"' -f3 |
cut -d' ' -f2 | sort | uniq -c | grep 404
```

```
192.168.76.8 - - [10/Dec/2019:23:16:38 -0500] "GET / HTTP/1.0" 200 891 "-" "-"
192.168.76.8 - - [10/Dec/2019:23:16:44 -0500] "POST /sdk HTTP/1.1" 404 284 "-"
"Mozilla/5.0 (compatible; Nmap Scripting Engine;
https://nmap.org/book/nse.html) "
192.168.76.8 - - [10/Dec/2019:23:16:44 -0500] "GET /nmaplowercheck1576037798
HTTP/1.1" 404 305 "-" "Mozilla/5.0 (compatible; Nmap Scripting Engine;
https://nmap.org/book/nse.html) "
192.168.76.8 - - [10/Dec/2019:23:16:44 -0500] "GET / HTTP/1.0" 200 891 "-" "-"
192.168.76.8 - - [10/Dec/2019:23:16:44 -0500] "GET /evox/about HTTP/1.1" 404
291 "-" "Mozilla/5.0 (compatible; Nmap Scripting Engine;
https://nmap.org/book/nse.html) "
192.168.76.8 - - [10/Dec/2019:23:16:44 -0500] "GET /HNP1 HTTP/1.1" 404 286 "-"
"Mozilla/5.0 (compatible; Nmap Scripting Engine;
https://nmap.org/book/nse.html) "
192.168.76.8 - - [10/Dec/2019:23:16:44 -0500] "GET / HTTP/1.0" 200 891 "-" "-"
192.168.76.8 - - [10/Dec/2019:23:16:44 -0500] "GET / HTTP/1.1" 200 891 "-" "-"
```

Com base nesse filtro e arquivo de log, a saída que corresponde ao *script* em *Shell Bash* é a:

- A) 4 200
 - B) 4 404
 - C) 404
 - D) 4 891
25. Leia a caracterização a seguir:

É entendido como um processo gerencial administrativo, de identificação e organização de pessoal, aplicações e ferramentas baseadas em tecnologia da informação (recursos de TI), necessárias para apoiar a instituição na execução de seu plano de negócios e no cumprimento de seus objetivos institucionais.

Tomando como base o Guia Prático para Contratação de Soluções de Tecnologia da Informação V 3.0, é correto afirmar que essa caracterização refere-se ao planejamento

- A) plurianual.
- B) estratégico.
- C) de negócios.
- D) de TI.

26. Um processo de *software* é um conjunto de atividades e resultados associados que produzem um produto de software. Já um modelo de processo de software é uma descrição simplificada de um processo de software (SOMMERVILLE, 2007). Analise a descrição que segue:

Trata-se de um modelo que sugere uma abordagem sistemática e sequencial para o desenvolvimento de software (Requisitos e Análise, Projeto, Implementação, Integração, Operação e Manutenção) (PRESSMAN, 2010). Quando os requisitos são bem definidos e estáveis, este modelo é adequado, já que o trabalho flui até a implantação de um modo linear.

Essa descrição refere-se ao modelo

- A) prescritivo.
 - B) de software.
 - C) evolucionário.
 - D) em cascata.
27. A gestão de TI é composta de boas práticas e *frameworks* testados e validados. Um destes é a biblioteca ITIL, que traz livros sobre as práticas no gerenciamento de serviços de TI. Segundo a ITILV3, há uma etapa do ciclo de vida do serviço atuante na identificação de requisitos e necessidades de negócio que estejam alinhados com a organização por meio de serviços de TI. Uma das responsabilidades dessa etapa é a definição de políticas, diretrizes e objetivos que orientam as demais fases. A etapa que traz esses conceitos é a (o)
- A) desenho de serviços.
 - B) identificação de serviços.
 - C) estratégia de serviços.
 - D) melhoria contínua de serviços.
28. O Framework COBIT 5 possui um ciclo que aplica uma abordagem de ciclo de vida de melhoria contínua. Esse ciclo fornece um método para as organizações tratarem a complexidade e os desafios geralmente encontrados durante a implementação da Governança Corporativa de TI. Nesse ciclo, há três componentes inter-relacionados e divididos em sete fases. A esse ciclo dá-se o nome de
- A) vida da Implementação.
 - B) melhoria contínua do serviço.
 - C) vida da operação do serviço.
 - D) modelo de referência do processo.

29. A seguir, encontra-se uma explicação sobre a linguagem de programação inventada por Brendan Eich, cofundador do projeto Mozilla, da Fundação Mozilla e da Corporação Mozilla.

Trata-se de uma linguagem de programação dinâmica cheia de recursos. Quando aplicada em um documento HTML, pode fornecer interatividade dinâmica em *sites*, como por exemplo: jogos, respostas quando botões são pressionados ou dados são inseridos em formulários, estilo dinâmico e animações. Os códigos não precisam de preparação ou compilação especial para serem executados.

A linguagem à qual o texto refere-se é a

- A) MongoDB.
 - B) Fortran.
 - C) CSS.
 - D) JavaScript.
30. Uma tentativa de intrusão pode ser considerada como qualquer atividade que comprometa o sistema nos quesitos de confiabilidade, confidencialidade, integridade e disponibilidade dos recursos de um modo geral. Ao tratar de Segurança da Informação, torna-se necessário ser criterioso com a criação de regras e a atenção aos alertas. Esses alertas podem informar ao administrador da rede que uma tentativa de intrusão está acontecendo, mediante o sistema de monitoramento, denominado de
- A) Sistema de Detecção de Intrusão.
 - B) Sistema de Monitoramento de Redes.
 - C) Sistema de Controle de Conteúdo.
 - D) Sistema de Firewall.