



Caderno de Provas

CPAP 111 – NM
(SÃO JOSÉ DE MIPIBU)

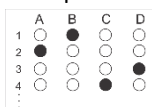
AUXILIAR DE SERVIÇOS GERAIS - ASG

Edital Nº. 002/2020 – Prefeituras/Câmara
Municipais do Agreste Potiguar/RN

Data: ____/____/____

INSTRUÇÕES GERAIS PARA A REALIZAÇÃO DA PROVA

- Use apenas caneta esferográfica azul ou preta.
- Escreva a data, a sua assinatura e o número do seu documento de identificação no espaço indicado nesta capa.
- A prova terá duração máxima de 3 (três) horas, incluindo o tempo para responder a todas as questões do **Caderno de Provas** e preencher as **Folhas de Respostas**.
- Antes de retirar-se definitivamente da sala, entregue as **Folhas de Respostas** ao fiscal.
- O **Caderno de Provas** só poderá ser levado pelo candidato após decorridas 03h do início da prova.
- Este **Caderno de Provas** contém, respectivamente, 10 (dez) questões de Conhecimentos da Língua Portuguesa, 08 (oito) questões de Informática, 02 (duas) questões de Conhecimentos Gerais do Município e 10 (dez) questões de Conhecimentos Específicos.
- Se o **Caderno de Provas** contiver alguma imperfeição gráfica que impeça a leitura, comunique isso imediatamente ao Fiscal.
- Cada questão de múltipla escolha apresenta apenas **uma** resposta correta. Para a marcação da alternativa escolhida na **Folha de Respostas**, pinte completamente o campo correspondente conforme a figura a seguir:



- Os rascunhos e as marcações feitas neste **Caderno de Provas** não serão considerados para efeito de avaliação.
- Interpretar as questões faz parte da avaliação; portanto, não é permitido solicitar esclarecimentos aos Fiscais.
- O preenchimento das **Folhas de Respostas** é de sua inteira responsabilidade.
- A quantidade de questões objetivas e respectivas pontuações desta prova estão apresentadas a seguir:

<i>Disciplina</i>	<i>Número de questões</i>	<i>Pontos</i>
Língua Portuguesa	10 questões	30
Informática	08 questões	24
Conhecimentos Gerais do Município	02 questões	06
Conhecimentos Específicos	10 questões	40
Total de questões	30 questões	100 pontos

ASSINATURA DO CANDIDATO:

DOCUMENTO DE IDENTIFICAÇÃO:

QUESTÕES DE MÚLTIPLA ESCOLHA – LÍNGUA PORTUGUESA – NÍVEL MÉDIO

As questões de 1 a 10 referem-se ao texto reproduzido a seguir.

Metade das praias do mundo pode desaparecer até 2100

De acordo com um estudo publicado na revista científica *Nature Climate Change*, quase metade das praias do mundo pode desaparecer até o final do século se nenhuma ação for tomada para limitar as emissões de gases de efeito estufa. Segundo a pesquisa, mais de um terço (37%) delas corre o risco de deixar de existir até 2100.

As mudanças climáticas estão contribuindo para o aumento do nível do mar, o que, por sua vez, cobre as areias da costa. Além da perda de ecossistemas valiosos, as implicações socioeconômicas podem ser graves, especialmente em comunidades mais pobres e dependentes do turismo, onde as praias são a principal atração.

Os pesquisadores, ligados a universidades de diversos países da Europa, analisaram imagens de satélite que mostram mudanças na linha costeira de todo o mundo entre 1984 e 2016. Eles descobriram que um quarto das praias do planeta sofre uma erosão de 0,5 metro por ano, o que significa mais de 28 mil km² de terra indo para o mar.

Além disso, eles descobriram que o nível do mar está subindo a um ritmo de cerca de 0,1 mm por ano. De acordo com o site *The Conversation*, 60% das praias da Gâmbia e Guiné-Bissau, na África, podem ser perdidas; a Austrália deverá perder quase 12 mil km de costa arenosa, e em estados insulares como Kiribati, Ilhas Marshall e Tuvalu a perda pode chegar a 300 metros de terra – o que, em alguns desses casos, pode ser catastrófico.

O estudo também destaca o Brasil, em especial praias dos estados Pará, Maranhão, Piauí e Ceará. De acordo com a pesquisa, nessas regiões do país a erosão acontece a um ritmo intenso, provavelmente por causa da exploração de terras no interior desses estados. Com isso, os rios da região levam grandes quantidades de sedimentos em direção ao mar, o que contribui para o aumento do nível do oceano.

O mesmo acontece no resto do mundo. A pesquisa estima que o aumento do nível do mar em 0,8 metro pode tomar 17 mil km² de terra e forçar até 5,3 milhões de pessoas a migrar, com um custo associado de US\$ 300 milhões a US \$ 1 bilhão em todo o planeta. Somente na África, até 40 mil pessoas podem ser forçadas a deixarem seus lares devido à perda de terra a cada ano.

Segundo os autores do artigo no *The Conversation*, por mais que a elevação do nível do mar seja inevitável, há possíveis soluções, como o reabastecimento das praias mais ameaçadas jogando areia sobre elas. Até 2100, isso poderia reduzir a perda de terras em 14%, além de diminuir o número de pessoas forçadas a migrar em até 68%.

Os especialistas ponderam, no entanto, que essa medida também pode gerar problemas ecológicos, e deve ser feita de forma cuidadosa e estratégica. De um jeito ou de outro, salvar as praias do planeta está nas nossas mãos.

Disponível em: <<https://revistagalileu.globo.com>>. Acesso em: 06 mar. 2020

01. O texto, de forma preponderante, objetiva

- A) descrever a situação preocupante do desaparecimento de praias em algumas regiões do litoral brasileiro.
- B) divulgar o resultado de um estudo sobre o risco de desaparecimento de parte das praias do planeta.
- C) criticar a solução de reabastecimento com areia como forma de amenizar a ameaça de desaparecimento das praias.
- D) apresentar soluções ecologicamente sustentáveis para conter o risco de desaparecimento das praias.

As questões 2, 3 e 4 referem-se ao último parágrafo do texto.

02. Há, nesse trecho,

Os especialistas ponderam, **no entanto**, que **essa medida** também pode gerar problemas ecológicos, e deve ser feita de forma cuidadosa e estratégica. De um jeito ou de outro, salvar as praias do planeta está nas nossas mãos.

- A) citação indireta, em que o autor não reproduz as palavras exatas da fonte citada e faz uso de verbo de dizer.
- B) citação indireta, em que o autor reproduz as palavras exatas da fonte citada e não faz uso de verbo de dizer.
- C) citação direta, em que o autor reproduz as palavras exatas da fonte citada e faz uso de verbo de dizer.
- D) citação direta, em que o autor não reproduz as palavras exatas da fonte citada e não faz uso de verbo de dizer.

03. Sobre os elementos linguístico em destaque, é correto afirmar:

- A) o primeiro faz interligação entre períodos, por acréscimo, e o segundo faz interligação entre parágrafos por retomada de informações.
- B) ambos fazem interligação entre períodos: o primeiro por retomada e o segundo por acréscimo de informações.
- C) o primeiro faz interligação entre parágrafos, por retomada, e o segundo faz interligação entre períodos por acréscimo de informações.
- D) ambos fazem interligação com o parágrafo anterior: o primeiro por acréscimo e o segundo por retomada de informações.

04. A palavra “ponderam”, nesse contexto linguístico, apresenta sentido equivalente a

- A) afirmam.
- B) discordam.
- C) avaliam.
- D) divulgam.

05. Considere o trecho:

[...] **por mais que a elevação do nível do mar seja inevitável**, há possíveis soluções[...]

Nesse trecho, há

- A) duas orações, em que a segunda é subordinada à primeira em uma relação condicional.
- B) tão somente uma oração e o trecho em destaque denota uma circunstância de concessão.
- C) tão somente uma oração e o trecho em destaque denota uma circunstância de condição.
- D) duas orações, em que a primeira é subordinada à segunda em uma relação concessiva.

06. No trecho a seguir:

[...] especialmente em comunidades mais pobres e dependentes do turismo, **onde** as praias são a principal atração.

A palavra em destaque está empregada com função de

- A) pronome e tem como referente um lugar.
- B) pronome e traduz uma ideia de posse.
- C) conjunção e pode ser substituída por “em que”.
- D) conjunção e pode ser substituída por “aonde”.

07. Considere o trecho:

[...] quase metade das praias do mundo pode desaparecer até o final do século se nenhuma ação for tomada para limitar as emissões de gases de efeito estufa.

Outra possibilidade de pontuação para esse trecho, considerando-se as relações sintático-semânticas da língua portuguesa é:

- A) [...] quase metade das praias do mundo pode desaparecer, até o final do século se nenhuma ação for tomada para limitar as emissões de gases de efeito estufa.
- B) [...] quase metade das praias do mundo pode desaparecer, até o final do século, se nenhuma ação for tomada para limitar as emissões de gases de efeito estufa.
- C) [...] quase metade das praias do mundo, pode desaparecer até o final do século se nenhuma ação for tomada para limitar as emissões de gases de efeito estufa.
- D) [...] quase metade das praias do mundo pode desaparecer até o final do século se nenhuma ação for tomada para limitar, as emissões de gases de efeito estufa.

08. No período o verbo em destaque está flexionado no singular porque

Segundo a pesquisa, mais de um terço (37%) delas **corre** o risco de deixar de existir até 2100.

- A) é uma possibilidade de concordância quando se usa a expressão “mais de um”.
- B) se trata da concordância com o sujeito simples “a pesquisa”.
- C) é uma possibilidade de concordância quando o verbo é antecedido por pronome.
- D) se trata do caso de ocorrência do sujeito indeterminado.

09. No sexto parágrafo, a ideia central

- A) encontra-se explícita no último período.
- B) está implícita e precisa ser abstraída.
- C) encontra-se explícita no primeiro período
- D) está diluída e precisa ser reconstituída.

10. Considere o trecho:

Os pesquisadores, ligados a universidades de diversos países da Europa, **analisaram** imagens de satélite que mostram mudanças na linha costeira de todo o mundo entre 1984 e 2016. Eles **descobriram** que um quarto das praias do planeta sofre uma erosão de 0,5 metro por ano, o que significa mais de 28 mil km² de terra indo para o mar.

As formas verbais em destaque

- A) estão flexionadas no pretérito perfeito e encadeiam-se estabelecendo uma relação de anterioridade e posterioridade entre as ações, o que é um traço da sequência narrativa.
- B) estão flexionadas no pretérito perfeito e encadeiam-se estabelecendo uma relação de simultaneidade entre as ações, o que é um traço da sequência narrativa.
- C) estão flexionadas no pretérito imperfeito e encadeiam-se estabelecendo uma relação de anterioridade e posterioridade entre as ações, o que é um traço da sequência descritiva.
- D) estão flexionadas no pretérito imperfeito e encadeiam-se estabelecendo uma relação de simultaneidade entre as ações, o que é um traço da sequência descritiva.

QUESTÕES DE MÚLTIPLA ESCOLHA – INFORMÁTICA – NÍVEL MÉDIO

11. Em épocas de guerra civil ou pandemias, as pessoas são impedidas de saírem de casa; porém é necessário continuar o trabalho de servir à população do município. Nesse cenário, é possível que se trabalhe de casa, em planilhas do Microsoft Excel, utilizando a Internet e de forma simultânea com outros servidores da prefeitura, por meio do
- A) Microsoft Docs.
 - B) Google Docs.
 - C) Microsoft Office 365.
 - D) Google Office 365.
12. No teletrabalho, além do uso de ferramentas online de edição de textos, planilhas e apresentações, é interessante que haja uma comunicação clara e eficaz. Uma das formas disso se tornar possível é através de videoconferências. Uma solução usada pela Microsoft tanto para troca de mensagens quanto para videochamadas é o
- A) Skype.
 - B) Dropbox.
 - C) Onedrive.
 - D) Zoom.
13. No Microsoft Word (em português do Brasil), é possível dar destaque a uma palavra ou texto pondo-o em **negrito**. No teclado, as teclas que servem de atalho para deixar o texto em negrito, após selecionado, são
- A) Ctrl + I.
 - B) Ctrl + S.
 - C) Ctrl + D.
 - D) Ctrl + N.
14. Uma das formas de compartilhar arquivos no Windows 10 é por meio do mapeamento de unidades de rede. É interessante mapear uma unidade de rede para acessá-la no Explorador de Arquivos do Windows sem precisar procurá-la ou digitar seu endereço de rede todas as vezes. No processo de mapeamento, há uma opção para que o mapeamento da unidade de rede seja conectado sempre que o usuário entrar no computador. Para isso, deve-se marcar a caixa de seleção
- A) Reconectar-se ao ligar.
 - B) Fazer login automático.
 - C) Reconectar-se na entrada.
 - D) Conexão instantânea.
15. Uma dica para uma boa apresentação de slides é colocar a data e o número da página na parte inferior de cada slide. No LibreOffice Impress6.1, isso é possível por meio do caminho
- A) formatar >data e página.
 - B) inserir > cabeçalho e rodapé.
 - C) exibir >número da página e data.
 - D) slide >data e rodapé.

16. Para que um computador use a Internet e esteja conectado na rede do trabalho, é necessário ter configurado, no sistema operacional, o endereço IP. No conceito de redes de computadores, a sigla IP significa, em português,
- A) protocolo de endereço.
 - B) protocolo de interconexão.
 - C) protocolo de internet.
 - D) protocolo de interação.
17. Há um tipo de navegação, no Mozilla Firefox 74, que limpa o histórico de pesquisa e navegação quando o usuário sai do aplicativo ou fecha todas as abas e janelas. Apesar de não tornar o usuário anônimo para sites e para o provedor de serviços de internet, isso facilita manter o que o usuário faz online privativo para outras pessoas que usam o computador. Esse tipo de navegação é a
- A) privativa.
 - B) oculta.
 - C) anônima.
 - D) sem Rastros.
18. Com o Documento Google, você pode escrever, editar e colaborar onde estiver; porém é necessário ter uma conta de e-mail com domínio
- A) Hotmail.com.
 - B) GBing.com.
 - C) Outlook.com.
 - D) Gmail.com.

**QUESTÕES DE MÚLTIPLA ESCOLHA – CONHECIMENTOS GERAIS DO
MUNICÍPIO**

19. O ano da elevação de vila de São José do Rio Grande à categoria de cidade e o respectivo nome adotado por tal cidade no referido ano estão apresentados corretamente na alternativa de
- A) 1758 – Barão de Mipibú.
 - B) 1845 – Mipibú.
 - C) 1845 – São José de Mipibú.
 - D) 1758 – São José de Mipibú.
20. Sobre as origens históricas de São José de Mipibú nos tempos coloniais, quando a região era conhecida por outras nomenclaturas, é correto afirmar que
- A) existiam nas localidades próximas ao atual município diversas aldeias e povos nativos.
 - B) o povoamento da região se deu por povos nativos e outros grupos, pois grupos religiosos eram proibidos de circular juntos aos indígenas.
 - C) a organização dos povoados se deram pela intervenção dos frades carmelitas que se estabeleceram na localidade nos tempos coloniais.
 - D) a instalação da Vila de São José do Rio Grande do Rio Grande foi liderada por religiosos franciscanos.

**QUESTÕES DE MÚLTIPLA ESCOLHA – AUXILIAR DE SERVIÇOS GERAIS – ASG
– NÍVEL MÉDIO**

21. A higienização é o processo capaz de eliminar a maioria dos organismos causadores de doenças e alergias respiratórias como ácaros e bactérias, que vivem no ar e na poluição, com exceção dos esporos. Esse método também é conhecido como desinfecção e
- A) lubrificação.
 - B) sanitização.
 - C) aromatização.
 - D) aspiração.
22. O procedimento de limpeza e/ou desinfecção de todas as áreas de uma unidade física, objetivando a redução da sujeira, incluindo todas as superfícies e mobiliários, realizado em todas as superfícies horizontais e verticais, é definido como limpeza
- A) pesada.
 - B) seca.
 - C) manual molhada.
 - D) de revisão.
23. Segurança no trabalho é o “conjunto de medidas técnicas, médicas e educacionais, empregadas para prevenir acidentes, quer eliminando condições inseguras do ambiente de trabalho quer instruindo ou convencendo pessoas na implantação de práticas preventivas” (Chiavenato, 1999). Nesse sentido, é considerado acidente de trabalho
- A) a fonte ou situação com potencial para provocar danos ao homem, à propriedade ou ao meio ambiente, ou mesmo, a combinação destes.
 - B) o evento não-programado e não planejado que resulta em lesão, doença ou morte, dano, redução temporária ou permanente da capacidade para o trabalho.
 - C) a combinação da probabilidade de ocorrência e da gravidade de um determinado evento perigoso, que, por fatalidade, cause prejuízos à propriedade da empresa.
 - D) a consequência de um perigo, em termos de lesão, doença, prejuízo ao homem, à propriedade, ao meio ambiente ou uma combinação destes
24. Manter o ambiente de trabalho limpo é uma forma de combater os riscos à saúde, além de proporcionar mais conforto para as pessoas que trabalham e/ou frequentam o local. Tomando-se como referência uma **limpeza programada** para toda área física do prédio e utilizando técnicas e métodos adequados, o primeiro procedimento de higienização deve ser iniciado
- A) pelas janelas.
 - B) pelas portas.
 - C) pelos móveis.
 - D) pelo teto.

25. A Ética Profissional busca regulamentar o relacionamento entre os profissionais, cultivar e preservar a imagem da instituição, visando o respeito à dignidade da pessoa humana e a construção do bem-estar no contexto sociocultural, no qual estão inseridos. O princípio básico de atuação do servidor público consiste em servir o cidadão e a coletividade. Diante do exposto, é correto afirmar:
- A) o servidor deve desempenhar seu trabalho norteado pela dignidade, decoro, zelo, eficácia e consciência dos princípios morais.
 - B) a razão da atuação do servidor é a busca pelo bem, estritamente pessoal, pois precisa estar em harmonia no seu trabalho.
 - C) o servidor deve assumir uma atitude parcial, preservando sua imagem pessoal, diante dos princípios meritocráticos.
 - D) a correção de atitude precisa ser realizada em público, para dar transparência à gestão.
26. As grandezas se mostram presentes nas mais diversas atividades exercidas pelas pessoas diariamente, seja na conta de luz, água e telefone, entre outros que são pagos mensalmente. Igualmente, ocorre nas preparações diárias dos alimentos. Quando o servidor público, no exercício de suas funções, prepara um chá, utilizando o fogão a gás, água quente, porção de ervas e açúcar, ele trabalha com as grandezas de
- A) frequência, aceleração e ampere.
 - B) volume, temperatura e massa.
 - C) distância, coulomb e ampere.
 - D) metro, segundo e quilograma.
27. Prevenir incêndios é tão importante quanto saber apagá-los ou mesmo saber como agir corretamente no momento em que eles ocorrem. Caso isso aconteça no seu local de trabalho, para cumprir a regra - *abandonar a área* - , é correto afirmar:
- A) se ficar preso em meio à fumaça, respire pelo nariz, em rápidas inalações, e procure rastejar para a saída, pois, junto ao chão, o ar permanece respirável mais tempo
 - B) se existir elevador, utilize-o imediatamente, pois é mais aconselhável do que o uso da escada, em função da rapidez.
 - C) combater o incêndio é a missão principal e eficaz, mesmo que não saiba manusear o equipamento de combate ao fogo com eficiência.
 - D) ficar esperando para ver se o fogo se alastra é condição essencial para acionar o alerta e chamar por ajuda técnica.
28. Primeiros socorros são intervenções imediatas e provisórias que têm por finalidade manter as funções vitais de um indivíduo vítima de um acidente. Em caso de queimadura, ao socorrer uma vítima, o procedimento inicial deve ser
- A) passar pomada no local afetado.
 - B) tentar retirar a roupa colada à pele queimada.
 - C) retirar a pessoa da região próxima à fonte de calor.
 - D) furar as bolhas, caso elas apareçam.

- 29.** A desinfecção é o processo capaz de eliminar a maioria dos organismos causadores de doenças. Ela pode ser realizada mediante processos distintos, conforme classificação. O método utilizado que destrói a maioria das bactérias vegetativas, mas não tem ação contra vírus não lipídicos e o bacilo da tuberculose é a
- A) desinfecção de alto nível.
 - B) desinfecção simplificada mediana.
 - C) desinfecção de nível intermediário.
 - D) desinfecção de baixo nível.
- 30.** A Carta Magna Brasileira de 1988 difunde e regulamenta a ideia do respeito integral aos direitos fundamentais do indivíduo e da coletividade, garantindo-se, especialmente, a ideia de dignidade da pessoa humana, sem distinções de raça, cor, sexo, classe social, idade, credo e orientação política. Essa orientação constitucional se coaduna com os princípios da convivência
- A) meritocrática.
 - B) autocrata.
 - C) democrática.
 - D) aristocrata.