



Caderno de Provas

CPAP 19 - NS

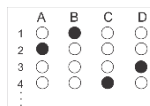
ENFERMEIRO

Edital Nº. 002/2020 – Prefeituras/Câmara
Municipais do Agreste Potiguar/RN

Data: ____/____/____

INSTRUÇÕES GERAIS PARA A REALIZAÇÃO DA PROVA

- Use apenas caneta esferográfica azul ou preta.
- Escreva a data, a sua assinatura e o número do seu documento de identificação no espaço indicado nesta capa.
- A prova terá duração máxima de 3 (três) horas, incluindo o tempo para responder a todas as questões do **Caderno de Provas** e preencher as **Folhas de Respostas**.
- Antes de retirar-se definitivamente da sala, entregue as **Folhas de Respostas** ao fiscal.
- O **Caderno de Provas** só poderá ser levado pelo candidato após decorridas 03h do início da prova.
- Este **Caderno de Provas** contém, respectivamente, 10 (dez) questões de Conhecimentos da Língua Portuguesa, 5 (cinco) questões de Lógica e 15 (quinze) questões de Conhecimentos Específicos.
- Se o **Caderno de Provas** contiver alguma imperfeição gráfica que impeça a leitura, comunique isso imediatamente ao Fiscal.
- Cada questão de múltipla escolha apresenta apenas **uma** resposta correta. Para a marcação da alternativa escolhida na **Folha de Respostas**, pinte completamente o campo correspondente conforme a figura a seguir:



- Os rascunhos e as marcações feitas neste **Caderno de Provas** não serão considerados para efeito de avaliação.
- Interpretar as questões faz parte da avaliação; portanto, não é permitido solicitar esclarecimentos aos Fiscais.
- O preenchimento das **Folhas de Respostas** é de sua inteira responsabilidade.
- A quantidade de questões objetivas e respectivas pontuações desta prova estão apresentadas a seguir:

| <i>Disciplina</i> | <i>Número de questões</i> | <i>Pontos</i> |
|---------------------------|---------------------------|-------------------|
| Língua Portuguesa | 10 questões | 30 pontos |
| Lógica | 05 questões | 10 pontos |
| Conhecimentos Específicos | 15 questões | 60 pontos |
| Total de questões | 30 questões | 100 pontos |

ASSINATURA DO CANDIDATO:

DOCUMENTO DE IDENTIFICAÇÃO:

QUESTÕES DE MÚLTIPLA ESCOLHA – LÍNGUA PORTUGUESA – NÍVEL SUPERIOR

As questões de 1 a 10 referem-se ao texto reproduzido a seguir.

Razões científicas para ler mais do que lemos

IGNACIO MORGADO BERNAL

O Brasil tem mais leitores a cada ano. Em 2011, eram 50% da população. Em 2015, eram 56%, segundo a pesquisa Retratos da Leitura no Brasil. Contudo, isso também significa que 44% da população não lê. Ainda pior: 30% nunca comprou um livro. Alguns argumentos científicos, em especial da neurociência, podem ajudar a melhorar esses índices.

A leitura é um dos melhores exercícios possíveis para manter o cérebro e as capacidades mentais em forma. Isso é verdade porque a atividade de leitura exige colocar em jogo um importante número de processos mentais, entre os quais se destacam a percepção, a memória e o raciocínio. Quando lemos, ativamos principalmente o hemisfério esquerdo do cérebro, que é o da linguagem e o mais dotado de capacidades analíticas na maioria das pessoas, mas são muitas outras áreas do cérebro de ambos os hemisférios que são ativadas e intervêm no processo. Decodificar as letras, as palavras e as frases e transformá-las em sons mentais requer a ativação de grandes áreas do córtex cerebral.

Os córtices occipital e temporal são ativados para ver e reconhecer o valor semântico das palavras, ou seja, o seu significado. O córtex frontal motor é ativado quando evocamos mentalmente os sons das palavras que lemos. As memórias evocadas pela interpretação do que foi lido ativam poderosamente o hipocampo e o lobo temporal medial. As narrativas e os conteúdos sentimentais do texto, seja ele ficcional ou não, ativam a amígdala e outras áreas emocionais do cérebro. O raciocínio sobre o conteúdo e a semântica do que foi lido ativa o córtex pré-frontal e a memória de trabalho, que é a que usamos para resolver problemas, planejar o futuro e tomar decisões. Está provado que a ativação regular dessa parte do cérebro desenvolve não apenas a capacidade de raciocinar, como também, em certa medida, a inteligência das pessoas.

A leitura, em última análise, inunda de atividade o conjunto do cérebro e também reforça as habilidades sociais e a empatia, além de reduzir o nível de estresse do leitor. A esse respeito, devemos destacar o excelente trabalho de revisão do romancista e psicólogo Keith Oatley, da Universidade de Toronto, no Canadá, recentemente publicado na revista científica *CellPress*, intitulado: *Fiction: Simulation of Social Worlds (Ficção: Simulação de Mundos Sociais)*, que destaca que a literatura de ficção é a simulação de nós mesmos em interação. Depois de uma rigorosa e elaborada revisão de dados e considerações sobre psicologia cognitiva, Oatley conclui que esse tipo de literatura, sendo uma exploração das mentes alheias, faz com que aquele que lê melhore sua empatia e sua compreensão dos outros, algo de que estamos muito necessitados. Essa conclusão ainda é avalizada por neuroimagens, ou seja, por dados científicos que exploram a atividade cerebral relacionada com esse tipo de emoções. A ficção que inclui personagens e situações complexas pode ter efeitos particularmente benéficos. Assim, e como exemplo, um trabalho recém-publicado mostra que a leitura de *Harry Potter* pode diminuir os preconceitos dos leitores.

Tudo isso sem falar na satisfação e no bem-estar proporcionado pelo conhecimento adquirido e como esse conhecimento se transforma em memória cristalizada, que é a que temos como resultado da experiência. O livro e qualquer leitura comparável são, portanto, uma academia acessível e barata para a mente, a que proporciona o melhor custo/benefício em todas as fases da vida, razão pela qual deveriam ser incluídos na educação desde a primeira infância e mantidos durante toda a vida. Cada pessoa deve escolher o tipo de leitura que mais a motiva e convém. As crianças devem ser estimuladas a ler com leituras adequadas às suas idades e os mais velhos devem providenciar toda a assistência que suas faculdades visuais necessitem para continuar lendo e mantendo seu cérebro em forma à medida que envelhecem. Uma razão a mais para que os idosos continuem a ler é a crença plausível de que não somos realmente velhos até que não comecemos a sentir que já não temos nada de novo para aprender.

Disponível em: <www.brasil.elpais.com>. Acesso em: 10 fev. 2020.

01. O texto, de forma preponderante, objetiva

- A) criticar, embasado no discurso da ciência, visões negativas sobre a atividade de leitura.
- B) discordar de pesquisas indicadoras do aumento do número de leitores no Brasil.
- C) explicar, embasado no discurso da ciência, alguns benefícios do exercício da leitura.
- D) informar sobre o aumento expressivo do número de leitores no Brasil.

As questões 2 e 3 referem-se ao período reproduzido a seguir.

Depois de uma rigorosa e elaborada revisão de dados e considerações sobre psicologia cognitiva, Oatley conclui que esse tipo de literatura, sendo uma exploração das mentes alheias, faz com que aquele que lê melhore sua empatia e sua compreensão dos outros, algo **de** que estamos muito necessitados.

02. Há, nesse período,

- A) citação indireta, em que o autor parafraseia a fonte citada e usa verbo de dizer.
- B) citação indireta, em que o autor transcreve a fonte citada e usa verbo de dizer.
- C) citação direta, em que o autor transcreve a fonte citada, sem uso do verbo de dizer.
- D) citação direta, em que o autor parafraseia a fonte citada, sem uso do verbo de dizer.

03. A preposição em destaque se faz presente por uma exigência da palavra

- A) “necessitados”, que é o termo regido
- B) “necessitados”, que é o termo regente.
- C) “que”, que é o termo regente.
- D) “que”, que é o termo regido.

04. Sobre a organização do segundo parágrafo, é correto afirmar:

- A) apresenta ideia central diluída ao longo do terceiro e do quarto períodos.
- B) apresenta, no primeiro período, ideia central explícita, que é desenvolvida do segundo ao quarto período; o último período reforça a ideia central.
- C) apresenta ideia central diluída ao longo de todos os períodos.
- D) apresenta, no primeiro período, ideia central explícita, que é desenvolvida do segundo ao oitavo período; o último período reforça a ideia central.

As questões 5 e 6 referem-se ao trecho reproduzido a seguir.

Tudo isso sem falar na satisfação e no bem-estar proporcionado pelo conhecimento adquirido e como esse conhecimento se transforma em memória cristalizada, **que** é a que temos como resultado da experiência. O livro e qualquer leitura comparável são, **portanto**, uma academia acessível e barata para a mente, a que proporciona o melhor custo/benefício em todas as fases da vida, razão pela qual deveriam ser incluídos na educação desde a primeira infância e mantidos durante toda a vida.

05. A palavra “portanto”, em destaque,

- A) inter-relaciona períodos, estabelecendo uma relação de conclusão e poderia ser substituída, sem prejuízo ao sentido, por “pois”.
- B) inter-relaciona períodos, estabelecendo uma relação de oposição e poderia ser substituída, sem prejuízo ao sentido, por “no entanto”.
- C) inter-relaciona orações, estabelecendo uma relação de conclusão e poderia ser substituída, sem prejuízo ao sentido, por “pois”.
- D) inter-relaciona orações, estabelecendo uma relação de oposição e poderia ser substituída, sem prejuízo ao sentido, por “no entanto”.

06. A palavra “que”, em destaque,

- A) é pronome relativo e introduz oração de valor adjetivo, com função explicativa.
- B) é pronome relativo e introduz oração de valor adjetivo, com função restritiva.
- C) é conjunção integrante e introduz oração de valor substantivo, com função apositiva.
- D) é conjunção integrante e introduz oração de valor substantivo, com função subjetiva.

07. Considere o período:

A ficção que inclui personagens e situações complexas pode ter efeitos particularmente benéficos.

A opção que apresenta outra pontuação possível para esse período, considerando as relações sintático-semânticas da língua portuguesa é:

- A) A ficção, que inclui personagens e situações complexas pode ter efeitos particularmente benéficos.
- B) A ficção que inclui, personagens e situações complexas, pode ter efeitos particularmente benéficos.
- C) A ficção, que inclui personagens e situações complexas, pode ter efeitos particularmente benéficos.
- D) A ficção que inclui personagens e situações complexas, pode ter efeitos particularmente benéficos.

08. Considere o trecho:

Os córtices occipital e temporal são ativados para ver e reconhecer o valor semântico das palavras, ou seja, o seu significado. O córtex frontal motor é ativado quando evocamos mentalmente os sons das palavras que lemos. As memórias evocadas pela interpretação do que foi lido ativam poderosamente o hipocampo e o lobo temporal medial. As narrativas e os conteúdos sentimentais do texto, seja ele ficcional ou não, ativam a amígdala e outras áreas emocionais do cérebro. O raciocínio sobre o conteúdo e a semântica do que foi lido ativa o córtex pré-frontal e a memória de trabalho, que é a que usamos para resolver problemas, planejar o futuro e tomar decisões.

Esse trecho apresenta dominância da sequência textual

- A) narrativa, marcada linguisticamente por verbos no tempo presente.
- B) descritiva, marcada linguisticamente por verbos no pretérito imperfeito.
- C) descritiva, marcada linguisticamente por verbos no tempo presente.
- D) narrativa, marcada linguisticamente por verbos no pretérito perfeito.

09. No trecho

Essa conclusão ainda é **avalizada** por neuroimagens, ou seja, por dados científicos que exploram a atividade cerebral relacionada com esse tipo de emoções.

A palavra em destaque mantém relação de sinonímia, nesse contexto linguístico, com a palavra

- A) avaliada
- B) mensurada
- C) cotejada
- D) respaldada

10. Considere o período

Quando lemos, ativamos principalmente o hemisfério esquerdo do cérebro, que é o da linguagem e o mais dotado de capacidades analíticas na maioria das pessoas, mas são muitas outras áreas do cérebro de ambos os hemisférios que são ativadas e intervêm no processo.

Sobre a estrutura desse período, é correto afirmar que é composto

- A) por subordinação substantiva e adverbial e por coordenação.
- B) tão somente por subordinação adverbial
- C) por subordinação adverbial e adjetiva e por coordenação
- D) tão somente por subordinação substantiva.

QUESTÕES DE MÚLTIPLA ESCOLHA – LÓGICA – NÍVEL SUPERIOR

11. Num salão, existiam 12 homens e 8 mulheres. Foram colocados os nomes de todos os participantes em uma urna e realizado o sorteio de quatro pessoas sequencialmente. Os dois primeiros sorteios foram realizados um a um, com a reposição do nome à urna, e os dois seguintes foram sorteados um a um, sem a reposição do nome à urna. Dentro das condições apresentadas, a probabilidade de os dois primeiros sorteados serem mulheres e os dois últimos serem homens é de, aproximadamente,

- A) 6,7%.
- B) 4,8%.
- C) 5,6%.
- D) 7,1%.

12. Três figuras diferentes formam a sequência de nove figuras abaixo.



Se a sequência de nove figuras se repetir infinitamente uma após a outra, os elementos que estiverem nas posições 35°, 50° e 69° formarão, nessa ordem, a sequência de figuras

- A)
- B)
- C)
- D)

13. Considere a frase “Todo funcionário da prefeitura A é concursado”. Logicamente, a maneira correta de expressar a negação dessa frase é:

- A) qualquer funcionário da prefeitura A não é concursado.
- B) todo funcionário da prefeitura A não é concursado.
- C) nenhum funcionário da prefeitura A é concursado.
- D) algum funcionário da prefeitura A não é concursado.

14. Em um estacionamento, cinco carros de cores diferentes estão estacionados lado a lado, conforme a Figura 1 abaixo.

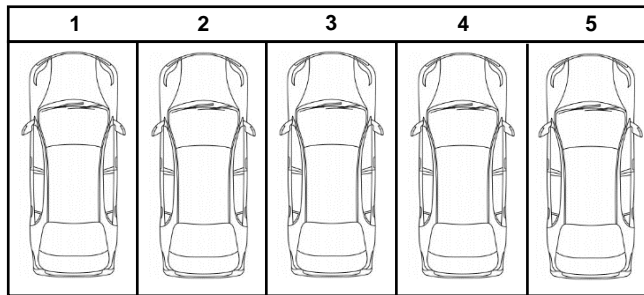


Figura 1

Analise as seguintes afirmações:

- O carro cinza está à direita do branco e à esquerda do vermelho;
- O carro preto está à esquerda do azul;
- O carro azul está à direita do cinza;
- Os carros branco e cinza estão um ao lado do outro;
- Os carros cinza e azul estão um ao lado do outro.

Sendo assim, os carros que estão nas vagas 1 e 4 são, respectivamente,

- A) preto e vermelho.
 - B) branco e azul.
 - C) preto e azul.
 - D) branco e cinza.
15. Jogo futebol ou jogo vôlei. Jogo basquete ou não jogo futebol. Jogo tênis ou não jogo vôlei. Ora, não jogo tênis. Então,
- A) Jogo vôlei e jogo basquete.
 - B) Jogo basquete e jogo futebol.
 - C) Não jogo basquete e jogo futebol.
 - D) Jogo vôlei e não jogo basquete.

QUESTÕES DE MÚLTIPLA ESCOLHA – ENFERMEIRO – NÍVEL SUPERIOR

16. A Norma Regulamentadora nº 32 (NR32), do Ministério do Trabalho, tem por finalidade estabelecer as diretrizes básicas para a implementação de medidas de proteção à segurança e à saúde dos trabalhadores dos serviços de saúde. Sobre a NR32, é correto afirmar que
- A) a Comunicação de Acidente de Trabalho (CAT) deve ser realizada apenas em ocorrência de acidente envolvendo riscos biológicos, com afastamento do trabalhador.
 - B) os quartos ou enfermarias destinados ao isolamento de pacientes portadores de doenças infecto-contagiosas podem conter lavatório em seu interior, o que não é obrigatório.
 - C) os trabalhadores com feridas ou lesões nos membros superiores só podem iniciar suas atividades após avaliação médica obrigatória com emissão de documento de liberação para o trabalho.
 - D) o uso de luvas substitui o processo de lavagem das mãos, o que deve ocorrer, no mínimo, antes e depois do uso delas.

Leia o texto abaixo para responder à questão 17.

"É uma doença bacteriana aguda, causada pela *Salmonella enterica* sorotipo Typhi, de distribuição mundial. A doença está diretamente associada a baixos níveis socioeconômicos, principalmente em regiões com precárias condições de saneamento básico, higiene pessoal e ambiental".

Disponível em https://bvsmms.saude.gov.br/bvs/publicacoes/guia_vigilancia_epidemiologica_7ed.pdf.

17. A doença que está relacionada a essa descrição acima é
- A) o botulismo.
 - B) a febre tifoide.
 - C) a leptospirose.
 - D) a toxoplasmose gestacional e congênita.
18. A notificação de pneumonia associada à Ventilação Mecânica (VM) ocorrida nas unidades de terapia intensivas brasileiras tornou-se obrigatória a partir do ano de 2017. Para prevenção dessa pneumonia, uma medida específica recomendada é
- A) adequar, a cada dois dias, o nível de sedação e o teste de respiração espontânea.
 - B) aspirar, rotineiramente, a secreção subglótica.
 - C) fazer a higiene oral com peróxido de hidrogênio.
 - D) manter decúbito elevado (50° a 90°).

Leia o conceito abaixo para responder à questão 19.

"Corresponde ao espaço geográfico delimitado onde residem até 750 pessoas e que corresponde à área de atuação de um Agente Comunitário de Saúde (ACS)".

Disponível em https://bvsmms.saude.gov.br/bvs/saudelegis/sas/2006/prt0750_26_10_2006.html

19. O espaço geográfico descrito acima corresponde ao conceito de
- A) área.
 - B) microárea.
 - C) residência.
 - D) território.

20. “Doenças transmitidas por alimentos (DTA) são aquelas causadas pela ingestão de alimentos e/ou água contaminados. Existem mais de 250 tipos de DTA no mundo, sendo que a maioria delas são infecções causadas por bactérias e suas toxinas, vírus e outros parasitas” (Disponível em <https://www.saude.gov.br/saude-de-a-z/doencas-transmitidas-por-alimentos>). Dentre as doenças de notificação compulsória imediata que são consideradas DTA, tem-se
- A) o botulismo.
 - B) a difteria.
 - C) a febre maculosa e outras rickettsioses.
 - D) a peste.

21. A Organização Mundial de Saúde (OMS) define Sistema de Informação em Saúde (SIS) como um mecanismo de coleta, processamento, análise e transmissão da informação necessária para se planejar, organizar, operar e avaliar os serviços de saúde. Sobre essa temática, tem-se o seguinte trecho:

“Tem como propósito promover a disponibilidade adequada e oportuna de dados básicos, indicadores e análises sobre as condições de saúde e suas tendências, visando aperfeiçoar a capacidade de formulação, gestão e avaliação de políticas e ações públicas pertinentes”.

(Disponível em <https://renastonline.ensp.fiocruz.br/recursos/rede-interagencial-informacoes-saude-ripsa>).

O trecho acima refere-se

- A) à Rede Interagencial de Informações para a Saúde (RIPSA).
 - B) ao Sistema de Cadastro Nacional dos Estabelecimentos de Saúde (SCNES).
 - C) ao Sistema de Informação da Atenção Básica (SIAB).
 - D) ao Sistema de Informações sobre Orçamentos Públicos em Saúde (SIOPS).
22. A vacinação é o procedimento que mimetiza a imunidade resultante das infecções, porém utilizando vacinas, produtos que contêm microrganismos atenuados, inativados, ou apenas pequenas partes deles. Sobre a imunização por meio de vacinas, é correto afirmar que
- A) as vacinas conferem proteção após sua aplicação geralmente após quatro semanas.
 - B) as vacinas do tipo viva atenuada possuem a necessidade de vários reforços para induzir e manter imunidade.
 - C) a vacina não viva é produzida por meio da seleção de microrganismos de baixa virulência. O patógeno é cultivado sob condições adversas em meios de cultura para atenuação.
 - D) a vacina tríplice viral, quando possível, não deve ser aplicada simultaneamente à vacina da febre amarela, na primovacinação, em crianças menores de dois anos de idade.
23. As doenças cerebrovasculares são importantes no *ranking* de doenças que culminam com óbito de pacientes. No fluxograma de Atendimento do Acidente Vascular Encefálico Agudo, a trombólise pode ser indicada, se houver possibilidade, a se iniciar a infusão do ativador de plasminogênio tecidual (rtPA) dentro de
- A) 3,5 horas a partir do início dos sintomas.
 - B) 4 horas a partir do início dos sintomas.
 - C) 4,5 horas a partir do início dos sintomas.
 - D) 5 horas a partir do início dos sintomas.

24. Para um paciente vítima de traumatismo crânioencefálico com fratura de base de crânio, é contraindicado
- A) fazer aspiração orotraqueal de vias aéreas.
 - B) imobilizar a coluna até descartar trauma raquimedular.
 - C) manter acesso venoso calibroso ou cateter venoso central para viabilizar infusão de soluções.
 - D) realizar passagem de sonda nasogástrica para descompressão gástrica.
25. A assistência pré-natal adequada (componente pré-natal), com a detecção e a intervenção precoce das situações de risco, é um determinante indicador de saúde relacionado à mãe e ao bebê. Essa assistência tem o potencial de diminuir as principais causas de mortalidade materna e neonatal. Diante dos resultados dos exames complementares de rotina realizados pela gestante, a conduta assertiva é:
- A) se sorologia para sífilis positiva, referir a gestante ao pré-natal de alto risco.
 - B) se sorologia para sífilis positiva, repetir o exame no 3º trimestre, no momento do parto e em caso de abortamento.
 - C) se sorologia para sífilis negativa, repetir o exame no 3º trimestre, no momento do parto e em caso de abortamento.
 - D) se teste rápido para sífilis negativo, coletar amostra sanguínea para realização do VDRL e teste parceiros sexuais.
26. Sabe-se que o parto e o período pós-parto imediato são momentos de especial vulnerabilidade tanto para a mãe quanto para o recém-nascido. Sobre o clampeamento do cordão umbilical, é correto afirmar que
- A) é necessário cortar o cordão umbilical de todos os recém-nascidos logo após o nascimento, mesmo ainda havendo pulsação.
 - B) é necessário cortar o cordão umbilical de todos os recém-nascidos somente após a parada total da circulação.
 - C) realizar o clampeamento precoce favorece a oxigenação do recém-nascido.
 - D) realizar o clampeamento tardio aumenta o risco de hemorragia materna.
27. Todo bebê que nasce no Brasil tem direito a realizar, gratuitamente, pelo menos quatro exames muito importantes para a sua saúde. São os chamados exames da triagem neonatal. Sobre esses testes, é correto afirmar que
- A) o teste do coraçãozinho deve ser realizado após a alta hospitalar, na primeira consulta ambulatorial.
 - B) o teste do olhinho consiste na identificação de um reflexo vermelho, que aparece quando um feixe de luz ilumina o olho do bebê.
 - C) o teste da orelhinha é recomendado a ser realizado com o bebê acordado para ele não se assustar com o barulho.
 - D) o teste do pezinho pode diagnosticar fenilcetonúria, asma crônica, doença falciforme e outras hemoglobinopatias, fibrose cística, deficiência de vitamina D e hiperplasia adrenal congênita.
28. No Brasil, o número de casos notificados de difteria diminuiu progressivamente desde 1990 mediante a ampliação das coberturas vacinais com a vacina penta. Para um paciente que interne em um serviço de saúde para tratamento de difteria, as medidas a serem tomadas pelos profissionais devem ser as precauções
- A) de contato.
 - B) de contato e gotículas.
 - C) padrão.
 - D) para gotículas.

29. Superar os desafios e avançar na qualificação da atenção e da gestão em saúde requer forte decisão dos gestores do Sistema Único de Saúde (SUS) como protagonistas do processo instituidor e organizador do sistema de saúde. A forma de redes é uma estratégia essencial para consolidar os princípios de universalidade, integralidade e equidade, se efetivando em três dimensões. O compromisso com a consolidação dos fundamentos políticos e dos princípios constitucionais do SUS corresponde a uma dessas três dimensões. Esse compromisso é
- A) o Pacto de Gestão.
 - B) o Pacto de Gestão Solidária.
 - C) o Pacto em Defesa do SUS.
 - D) o Pacto Pela Vida.
30. Os Resíduos de Serviços de Saúde (RSS) são parte importante do total de resíduos sólidos urbanos, não necessariamente pela quantidade gerada, mas pelo potencial de risco que representam à saúde e ao meio ambiente. Os RSS são classificados em função de suas características e consequentes riscos que podem acarretar ao meio ambiente e à saúde e são classificados em cinco grupos: A, B, C, D e E. Assim, lâminas de barbear, agulhas, ampolas de vidro, pontas diamantadas, lâminas de bisturi, lancetas, espátulas e outros similares são considerados resíduos classificados no grupo
- A) Grupo A.
 - B) Grupo C.
 - C) Grupo D.
 - D) Grupo E.