



## Caderno de Provas

**CPAP 47 - NM**

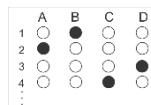
**AUXILIAR DE BIBLIOTECA**

Edital Nº. 002/2020 – Prefeituras/Câmara  
Municipais do Agreste Potiguar/RN

Data: \_\_\_\_/\_\_\_\_/\_\_\_\_

### INSTRUÇÕES GERAIS PARA A REALIZAÇÃO DA PROVA

- Use apenas caneta esferográfica azul ou preta.
- Escreva a data, a sua assinatura e o número do seu documento de identificação no espaço indicado nesta capa.
- A prova terá duração máxima de 3 (três) horas, incluindo o tempo para responder a todas as questões do **Caderno de Provas** e preencher as **Folhas de Respostas**.
- Antes de retirar-se definitivamente da sala, entregue as **Folhas de Respostas** ao fiscal.
- O **Caderno de Provas** só poderá ser levado pelo candidato após decorridas 03h do início da prova.
- Este **Caderno de Provas** contém, respectivamente, 10 (dez) questões de Conhecimentos da Língua Portuguesa, 10 (dez) questões de Informática e 10 (dez) questões de Conhecimentos Específicos.
- Se o **Caderno de Provas** contiver alguma imperfeição gráfica que impeça a leitura, comunique isso imediatamente ao Fiscal.
- Cada questão de múltipla escolha apresenta apenas **uma** resposta correta. Para a marcação da alternativa escolhida na **Folha de Respostas**, pinte completamente o campo correspondente conforme a figura a seguir:



- Os rascunhos e as marcações feitas neste **Caderno de Provas** não serão considerados para efeito de avaliação.
- Interpretar as questões faz parte da avaliação; portanto, não é permitido solicitar esclarecimentos aos Fiscais.
- O preenchimento das **Folhas de Respostas** é de sua inteira responsabilidade.
- A quantidade de questões objetivas e respectivas pontuações desta prova estão apresentadas a seguir:

<i>Disciplina</i>	<i>Número de questões</i>	<i>Pontos</i>
Língua Portuguesa	10 questões	30
Informática	10 questões	30
Conhecimentos Específicos	10 questões	40
<b>Total de questões</b>	<b>30 questões</b>	<b>100 pontos</b>

ASSINATURA DO CANDIDATO:

DOCUMENTO DE IDENTIFICAÇÃO:

QUESTÕES DE MÚLTIPLA ESCOLHA – LÍNGUA PORTUGUESA – NÍVEL MÉDIO

As questões de 1 a 10 referem-se ao texto reproduzido a seguir.

## Metade das praias do mundo pode desaparecer até 2100

De acordo com um estudo publicado na revista científica *Nature Climate Change*, quase metade das praias do mundo pode desaparecer até o final do século se nenhuma ação for tomada para limitar as emissões de gases de efeito estufa. Segundo a pesquisa, mais de um terço (37%) delas corre o risco de deixar de existir até 2100.

As mudanças climáticas estão contribuindo para o aumento do nível do mar, o que, por sua vez, cobre as areias da costa. Além da perda de ecossistemas valiosos, as implicações socioeconômicas podem ser graves, especialmente em comunidades mais pobres e dependentes do turismo, onde as praias são a principal atração.

Os pesquisadores, ligados a universidades de diversos países da Europa, analisaram imagens de satélite que mostram mudanças na linha costeira de todo o mundo entre 1984 e 2016. Eles descobriram que um quarto das praias do planeta sofre uma erosão de 0,5 metro por ano, o que significa mais de 28 mil km<sup>2</sup> de terra indo para o mar.

Além disso, eles descobriram que o nível do mar está subindo a um ritmo de cerca de 0,1 mm por ano. De acordo com o site *The Conversation*, 60% das praias da Gâmbia e Guiné-Bissau, na África, podem ser perdidas; a Austrália deverá perder quase 12 mil km de costa arenosa, e em estados insulares como Kiribati, Ilhas Marshall e Tuvalu a perda pode chegar a 300 metros de terra – o que, em alguns desses casos, pode ser catastrófico.

O estudo também destaca o Brasil, em especial praias dos estados Pará, Maranhão, Piauí e Ceará. De acordo com a pesquisa, nessas regiões do país a erosão acontece a um ritmo intenso, provavelmente por causa da exploração de terras no interior desses estados. Com isso, os rios da região levam grandes quantidades de sedimentos em direção ao mar, o que contribui para o aumento do nível do oceano.

O mesmo acontece no resto do mundo. A pesquisa estima que o aumento do nível do mar em 0,8 metro pode tomar 17 mil km<sup>2</sup> de terra e forçar até 5,3 milhões de pessoas a migrar, com um custo associado de US\$ 300 milhões a US \$ 1 bilhão em todo o planeta. Somente na África, até 40 mil pessoas podem ser forçadas a deixarem seus lares devido à perda de terra a cada ano.

Segundo os autores do artigo no *The Conversation*, por mais que a elevação do nível do mar seja inevitável, há possíveis soluções, como o reabastecimento das praias mais ameaçadas jogando areia sobre elas. Até 2100, isso poderia reduzir a perda de terras em 14%, além de diminuir o número de pessoas forçadas a migrar em até 68%.

Os especialistas ponderam, no entanto, que essa medida também pode gerar problemas ecológicos, e deve ser feita de forma cuidadosa e estratégica. De um jeito ou de outro, salvar as praias do planeta está nas nossas mãos.

Disponível em: <<https://revistagalileu.globo.com>>. Acesso em: 06 mar. 2020

01. O texto, de forma preponderante, objetiva

- A) descrever a situação preocupante do desaparecimento de praias em algumas regiões do litoral brasileiro.
- B) divulgar o resultado de um estudo sobre o risco de desaparecimento de parte das praias do planeta.
- C) criticar a solução de reabastecimento com areia como forma de amenizar a ameaça de desaparecimento das praias.
- D) apresentar soluções ecologicamente sustentáveis para conter o risco de desaparecimento das praias.

As questões 2, 3 e 4 referem-se ao último parágrafo do texto.

02. Há, nesse trecho,

Os especialistas ponderam, **no entanto**, que **essa medida** também pode gerar problemas ecológicos, e deve ser feita de forma cuidadosa e estratégica. De um jeito ou de outro, salvar as praias do planeta está nas nossas mãos.

- A) citação indireta, em que o autor não reproduz as palavras exatas da fonte citada e faz uso de verbo de dizer.
- B) citação indireta, em que o autor reproduz as palavras exatas da fonte citada e não faz uso de verbo de dizer.
- C) citação direta, em que o autor reproduz as palavras exatas da fonte citada e faz uso de verbo de dizer.
- D) citação direta, em que o autor não reproduz as palavras exatas da fonte citada e não faz uso de verbo de dizer.

03. Sobre os elementos linguístico em destaque, é correto afirmar:

- A) o primeiro faz interligação entre períodos, por acréscimo, e o segundo faz interligação entre parágrafos por retomada de informações.
- B) ambos fazem interligação entre períodos: o primeiro por retomada e o segundo por acréscimo de informações.
- C) o primeiro faz interligação entre parágrafos, por retomada, e o segundo faz interligação entre períodos por acréscimo de informações.
- D) ambos fazem interligação com o parágrafo anterior: o primeiro por acréscimo e o segundo por retomada de informações.

04. A palavra “ponderam”, nesse contexto linguístico, apresenta sentido equivalente a

- A) afirmam.
- B) discordam.
- C) avaliam.
- D) divulgam.

05. Considere o trecho:

[...] **por mais que a elevação do nível do mar seja inevitável**, há possíveis soluções[...]

Nesse trecho, há

- A) duas orações, em que a segunda é subordinada à primeira em uma relação condicional.
- B) tão somente uma oração e o trecho em destaque denota uma circunstância de concessão.
- C) tão somente uma oração e o trecho em destaque denota uma circunstância de condição.
- D) duas orações, em que a primeira é subordinada à segunda em uma relação concessiva.

**06.** No trecho a seguir:

[...] especialmente em comunidades mais pobres e dependentes do turismo, **onde** as praias são a principal atração.

A palavra em destaque está empregada com função de

- A) pronome e tem como referente um lugar.
- B) pronome e traduz uma ideia de posse.
- C) conjunção e pode ser substituída por “em que”.
- D) conjunção e pode ser substituída por “aonde”.

**07.** Considere o trecho:

[...] quase metade das praias do mundo pode desaparecer até o final do século se nenhuma ação for tomada para limitar as emissões de gases de efeito estufa.

Outra possibilidade de pontuação para esse trecho, considerando-se as relações sintático-semânticas da língua portuguesa é:

- A) [...] quase metade das praias do mundo pode desaparecer, até o final do século se nenhuma ação for tomada para limitar as emissões de gases de efeito estufa.
- B) [...] quase metade das praias do mundo pode desaparecer, até o final do século, se nenhuma ação for tomada para limitar as emissões de gases de efeito estufa.
- C) [...] quase metade das praias do mundo, pode desaparecer até o final do século se nenhuma ação for tomada para limitar as emissões de gases de efeito estufa.
- D) [...] quase metade das praias do mundo pode desaparecer até o final do século se nenhuma ação for tomada para limitar, as emissões de gases de efeito estufa.

**08.** No período o verbo em destaque está flexionado no singular porque

Segundo a pesquisa, mais de um terço (37%) delas **corre** o risco de deixar de existir até 2100.

- A) é uma possibilidade de concordância quando se usa a expressão “mais de um”.
- B) se trata da concordância com o sujeito simples “a pesquisa”.
- C) é uma possibilidade de concordância quando o verbo é antecedido por pronome.
- D) se trata do caso de ocorrência do sujeito indeterminado.

**09.** No sexto parágrafo, a ideia central

- A) encontra-se explícita no último período.
- B) está implícita e precisa ser abstraída.
- C) encontra-se explícita no primeiro período
- D) está diluída e precisa ser reconstituída.

10. Considere o trecho:

Os pesquisadores, ligados a universidades de diversos países da Europa, **analisaram** imagens de satélite que mostram mudanças na linha costeira de todo o mundo entre 1984 e 2016. Eles **descobriram** que um quarto das praias do planeta sofre uma erosão de 0,5 metro por ano, o que significa mais de 28 mil km<sup>2</sup> de terra indo para o mar.

As formas verbais em destaque

- A) estão flexionadas no pretérito perfeito e encadeiam-se estabelecendo uma relação de anterioridade e posterioridade entre as ações, o que é um traço da sequência narrativa.
- B) estão flexionadas no pretérito perfeito e encadeiam-se estabelecendo uma relação de simultaneidade entre as ações, o que é um traço da sequência narrativa.
- C) estão flexionadas no pretérito imperfeito e encadeiam-se estabelecendo uma relação de anterioridade e posterioridade entre as ações, o que é um traço da sequência descritiva.
- D) estão flexionadas no pretérito imperfeito e encadeiam-se estabelecendo uma relação de simultaneidade entre as ações, o que é um traço da sequência descritiva.

QUESTÕES DE MÚLTIPLA ESCOLHA – INFORMÁTICA – NÍVEL MÉDIO

11. Em épocas de guerra civil ou pandemias, as pessoas são impedidas de saírem de casa; porém é necessário continuar o trabalho de servir à população do município. Nesse cenário, é possível que se trabalhe de casa, em planilhas do Microsoft Excel, utilizando a Internet e de forma simultânea com outros servidores da prefeitura, por meio do
- A) Microsoft Docs.
  - B) Google Docs.
  - C) Microsoft Office 365.
  - D) Google Office 365.
12. No teletrabalho, além do uso de ferramentas online de edição de textos, planilhas e apresentações, é interessante que haja uma comunicação clara e eficaz. Uma das formas disso se tornar possível é através de videoconferências. Uma solução usada pela Microsoft tanto para troca de mensagens quanto para videochamadas é o
- A) Skype.
  - B) Dropbox.
  - C) Onedrive.
  - D) Zoom.
13. No Microsoft Word (em português do Brasil), é possível dar destaque a uma palavra ou texto pondo-o em **negrito**. No teclado, as teclas que servem de atalho para deixar o texto em negrito, após selecionado, são
- A) Ctrl + I.
  - B) Ctrl + S.
  - C) Ctrl + D.
  - D) Ctrl + N.
14. Uma das formas de compartilhar arquivos no Windows 10 é por meio do mapeamento de unidades de rede. É interessante mapear uma unidade de rede para acessá-la no Explorador de Arquivos do Windows sem precisar procurá-la ou digitar seu endereço de rede todas as vezes. No processo de mapeamento, há uma opção para que o mapeamento da unidade de rede seja conectado sempre que o usuário entrar no computador. Para isso, deve-se marcar a caixa de seleção
- A) Reconectar-se ao ligar.
  - B) Fazer login automático.
  - C) Reconectar-se na entrada.
  - D) Conexão instantânea.
15. Uma dica para uma boa apresentação de slides é colocar a data e o número da página na parte inferior de cada slide. No LibreOffice Impress6.1, isso é possível por meio do caminho
- A) formatar >data e página.
  - B) inserir > cabeçalho e rodapé.
  - C) exibir >número da página e data.
  - D) slide >data e rodapé.

16. Para que um computador use a Internet e esteja conectado na rede do trabalho, é necessário ter configurado, no sistema operacional, o endereço IP. No conceito de redes de computadores, a sigla IP significa, em português,
- A) protocolo de endereço.
  - B) protocolo de interconexão.
  - C) protocolo de internet.
  - D) protocolo de interação.
17. Há um tipo de navegação, no Mozilla Firefox 74, que limpa o histórico de pesquisa e navegação quando o usuário sai do aplicativo ou fecha todas as abas e janelas. Apesar de não tornar o usuário anônimo para sites e para o provedor de serviços de internet, isso facilita manter o que o usuário faz online privativo para outras pessoas que usam o computador. Esse tipo de navegação é a
- A) privativa.
  - B) oculta.
  - C) anônima.
  - D) sem Rastros.
18. Com o Documento Google, você pode escrever, editar e colaborar onde estiver; porém é necessário ter uma conta de e-mail com domínio
- A) Hotmail.com.
  - B) GBing.com.
  - C) Outlook.com.
  - D) Gmail.com.
19. No Google, é possível refinar pesquisas, na Web, usando símbolos ou palavras para tornar os resultados mais precisos. O símbolo colocado, antes de uma palavra, para pesquisar em mídias sociais é
- A) @
  - B) :
  - C) ( )
  - D) --
20. O Firewall, proteção de rede na Segurança do Windows 10, permite exibir o status do Windows Defender Firewall e ver a quais redes seu dispositivo está conectado. Você pode ativar ou desativar o Windows Defender Firewall e acessar opções avançadas para as redes
- A) de domínio, de navegação e públicas.
  - B) de domínio, de navegação e distribuídas.
  - C) de domínio, privadas e públicas.
  - D) de ação, de navegação e públicas.

**QUESTÕES DE MÚLTIPLA ESCOLHA – AUXILIAR DE BIBLIOTECA – NÍVEL MÉDIO**

21. A biblioteca é uma organização sem fins lucrativos. Assim sendo, identifica-se a aplicação de ferramentas do *Marketing* quando suas ações envolvem
- A) técnicas de processamento de carimbagem.
  - B) objetivos de seleção.
  - C) comportamento dos usuários.
  - D) padrões de descarte.
22. Desempenhar funções de desenvolvimento de coleções, prestação de serviços de informação e gestão de acervos são atividades realizadas pelos profissionais que atuam em bibliotecas. É uma atribuição do auxiliar de biblioteca
- A) higienizar documentos.
  - B) catalogar materiais informacionais.
  - C) gerenciar a biblioteca.
  - D) classificar materiais informacionais.
23. Na Classificação Decimal Universal (CDU), cada conceito é representado por uma notação numérica ou alfanumérica. Essa notação permite
- A) recuperar o quantitativo total de livros.
  - B) a localização do material no acervo.
  - C) dispensar o assunto pesquisado.
  - D) a formação e o desenvolvimento das coleções.
24. A função social da biblioteca tem reflexo nas pessoas que frequentam e leem os materiais disponibilizados. Para que isso ocorra, é necessário que os profissionais que atuem nesse espaço
- A) classifiquem livros emprestados.
  - B) dispensem a seleção de livros.
  - C) excluam a biblioteca de planejamentos educativos.
  - D) promovam ações com o objetivo de incentivar a leitura.
25. Para padronizar e organizar o desenvolvimento das atividades de processamento técnico, é importante elaborar documentos norteadores denominados
- A) sistemas de bibliotecas.
  - B) manuais de serviços.
  - C) automação de informações.
  - D) redes de catalogação.



26. Na regra geral da ordem de arquivamento da Classificação Decimal Universal,
- A) o auxiliar de lugar antecede a barra.
  - B) os dois pontos sucedem o auxiliar de língua.
  - C) os dois pontos antecedem a barra.
  - D) o número simples antecede o asterisco.
27. O crescimento de um catálogo e sua manutenção estão alinhados às necessidades da comunidade de usuários. O catálogo é, assim,
- A) um periódico impresso.
  - B) um instrumento de pesquisa.
  - C) uma política de aquisição.
  - D) um sumário.
28. Ambiente estruturado em um *website* com ações e ferramentas características da Biblioteconomia. Essa definição refere-se à biblioteca
- A) Híbrida.
  - B) *Web*.
  - C) Digital.
  - D) Mista.
29. A criação do Sistema Estadual de Bibliotecas Públicas do Rio Grande do Norte tem como objetivo coordenar e orientar a instalação de bibliotecas
- A) nas universidades.
  - B) nas instituições públicas e privadas.
  - C) nos municípios.
  - D) na capital do estado.
30. A política de seleção é estabelecida de acordo com as características e necessidades informacionais da comunidade com objetivo de formar coleções inclusivas e acessíveis. O sistema internacional de leitura e escrita, reconhecido por cegos e pessoas com baixa visão, é denominado
- A) Braille.
  - B) Ledor.
  - C) Libras.
  - D) Dosvox.