



Caderno de Provas

**CPAP 53 – NS
(MONTE ALEGRE)**

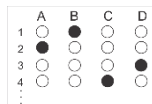
PROFESSOR DE CIÊNCIAS NATURAIS

**Edital Nº. 002/2020 – Prefeituras/Câmara
Municipais do Agreste Potiguar/RN**

Data: ____ / ____ / ____

INSTRUÇÕES GERAIS PARA A REALIZAÇÃO DA PROVA

- Use apenas caneta esferográfica azul ou preta.
- Escreva a data, a sua assinatura e o número do seu documento de identificação no espaço indicado nesta capa.
- A prova terá duração máxima de 3 (três) horas, incluindo o tempo para responder a todas as questões do **Caderno de Provas** e preencher as **Folhas de Respostas**.
- Antes de retirar-se definitivamente da sala, entregue as **Folhas de Respostas** ao fiscal.
- O **Caderno de Provas** só poderá ser levado pelo candidato após decorridas 03h do início da prova.
- Este **Caderno de Provas** contém, respectivamente, 10 (dez) questões de Conhecimentos da Língua Portuguesa, 2 (duas) questões de Didática, 3 (três) de Conhecimentos Gerais do Município e 15 (quinze) questões de Conhecimentos Específicos.
- Se o **Caderno de Provas** contiver alguma imperfeição gráfica que impeça a leitura, comunique isso imediatamente ao Fiscal.
- Cada questão de múltipla escolha apresenta apenas **uma** resposta correta. Para a marcação da alternativa escolhida na **Folha de Respostas**, pinte completamente o campo correspondente conforme a figura a seguir:



- Os rascunhos e as marcações feitas neste **Caderno de Provas** não serão considerados para efeito de avaliação.
- Interpretar as questões faz parte da avaliação; portanto, não é permitido solicitar esclarecimentos aos Fiscais.
- O preenchimento das **Folhas de Respostas** é de sua inteira responsabilidade.
- A quantidade de questões objetivas e respectivas pontuações desta prova estão apresentadas a seguir:

<i>Disciplina</i>	<i>Número de questões</i>	<i>Pontos</i>
Língua Portuguesa	10 questões	40 pontos
Didática	02 questões	8 pontos
Conhecimentos Gerais do Município	03 questões	12 pontos
Conhecimentos Específicos	15 questões	60 pontos
Total de questões	30 questões	120 pontos

ASSINATURA DO CANDIDATO:

DOCUMENTO DE IDENTIFICAÇÃO:

QUESTÕES DE MÚLTIPLA ESCOLHA – LÍNGUA PORTUGUESA – NÍVEL SUPERIOR

As questões de 1 a 10 referem-se ao texto reproduzido a seguir.

Razões científicas para ler mais do que lemos

IGNACIO MORGADO BERNAL

O Brasil tem mais leitores a cada ano. Em 2011, eram 50% da população. Em 2015, eram 56%, segundo a pesquisa Retratos da Leitura no Brasil. Contudo, isso também significa que 44% da população não lê. Ainda pior: 30% nunca comprou um livro. Alguns argumentos científicos, em especial da neurociência, podem ajudar a melhorar esses índices.

A leitura é um dos melhores exercícios possíveis para manter o cérebro e as capacidades mentais em forma. Isso é verdade porque a atividade de leitura exige colocar em jogo um importante número de processos mentais, entre os quais se destacam a percepção, a memória e o raciocínio. Quando lemos, ativamos principalmente o hemisfério esquerdo do cérebro, que é o da linguagem e o mais dotado de capacidades analíticas na maioria das pessoas, mas são muitas outras áreas do cérebro de ambos os hemisférios que são ativadas e intervêm no processo. Decodificar as letras, as palavras e as frases e transformá-las em sons mentais requer a ativação de grandes áreas do córtex cerebral.

Os córtices occipital e temporal são ativados para ver e reconhecer o valor semântico das palavras, ou seja, o seu significado. O córtex frontal motor é ativado quando evocamos mentalmente os sons das palavras que lemos. As memórias evocadas pela interpretação do que foi lido ativam poderosamente o hipocampo e o lobo temporal medial. As narrativas e os conteúdos sentimentais do texto, seja ele ficcional ou não, ativam a amígdala e outras áreas emocionais do cérebro. O raciocínio sobre o conteúdo e a semântica do que foi lido ativa o córtex pré-frontal e a memória de trabalho, que é a que usamos para resolver problemas, planejar o futuro e tomar decisões. Está provado que a ativação regular dessa parte do cérebro desenvolve não apenas a capacidade de raciocinar, como também, em certa medida, a inteligência das pessoas.

A leitura, em última análise, inunda de atividade o conjunto do cérebro e também reforça as habilidades sociais e a empatia, além de reduzir o nível de estresse do leitor. A esse respeito, devemos destacar o excelente trabalho de revisão do romancista e psicólogo Keith Oatley, da Universidade de Toronto, no Canadá, recentemente publicado na revista científica *CellPress*, intitulado: *Fiction: Simulation of Social Worlds (Ficção: Simulação de Mundos Sociais)*, que destaca que a literatura de ficção é a simulação de nós mesmos em interação. Depois de uma rigorosa e elaborada revisão de dados e considerações sobre psicologia cognitiva, Oatley conclui que esse tipo de literatura, sendo uma exploração das mentes alheias, faz com que aquele que lê melhore sua empatia e sua compreensão dos outros, algo de que estamos muito necessitados. Essa conclusão ainda é avalizada por neuroimagens, ou seja, por dados científicos que exploram a atividade cerebral relacionada com esse tipo de emoções. A ficção que inclui personagens e situações complexas pode ter efeitos particularmente benéficos. Assim, e como exemplo, um trabalho recém-publicado mostra que a leitura de *Harry Potter* pode diminuir os preconceitos dos leitores.

Tudo isso sem falar na satisfação e no bem-estar proporcionado pelo conhecimento adquirido e como esse conhecimento se transforma em memória cristalizada, que é a que temos como resultado da experiência. O livro e qualquer leitura comparável são, portanto, uma academia acessível e barata para a mente, a que proporciona o melhor custo/benefício em todas as fases da vida, razão pela qual deveriam ser incluídos na educação desde a primeira infância e mantidos durante toda a vida. Cada pessoa deve escolher o tipo de leitura que mais a motiva e convém. As crianças devem ser estimuladas a ler com leituras adequadas às suas idades e os mais velhos devem providenciar toda a assistência que suas faculdades visuais necessitem para continuar lendo e mantendo seu cérebro em forma à medida que envelhecem. Uma razão a mais para que os idosos continuem a ler é a crença plausível de que não somos realmente velhos até que não comecemos a sentir que já não temos nada de novo para aprender.

Disponível em: <www.brasil.elpais.com>. Acesso em: 10 fev. 2020.

01. O texto, de forma preponderante, objetiva

- A) criticar, embasado no discurso da ciência, visões negativas sobre a atividade de leitura.
- B) discordar de pesquisas indicadoras do aumento do número de leitores no Brasil.
- C) explicar, embasado no discurso da ciência, alguns benefícios do exercício da leitura.
- D) informar sobre o aumento expressivo do número de leitores no Brasil.

As questões 2 e 3 referem-se ao período reproduzido a seguir.

Depois de uma rigorosa e elaborada revisão de dados e considerações sobre psicologia cognitiva, Oatley conclui que esse tipo de literatura, sendo uma exploração das mentes alheias, faz com que aquele que lê melhore sua empatia e sua compreensão dos outros, algo **de** que estamos muito necessitados.

02. Há, nesse período,

- A) citação indireta, em que o autor parafraseia a fonte citada e usa verbo de dizer.
- B) citação indireta, em que o autor transcreve a fonte citada e usa verbo de dizer.
- C) citação direta, em que o autor transcreve a fonte citada, sem uso do verbo de dizer.
- D) citação direta, em que o autor parafraseia a fonte citada, sem uso do verbo de dizer.

03. A preposição em destaque se faz presente por uma exigência da palavra

- A) “necessitados”, que é o termo regido
- B) “necessitados”, que é o termo regente.
- C) “que”, que é o termo regente.
- D) “que”, que é o termo regido.

04. Sobre a organização do segundo parágrafo, é correto afirmar:

- A) apresenta ideia central diluída ao longo do terceiro e do quarto períodos.
- B) apresenta, no primeiro período, ideia central explícita, que é desenvolvida do segundo ao quarto período; o último período reforça a ideia central.
- C) apresenta ideia central diluída ao longo de todos os períodos.
- D) apresenta, no primeiro período, ideia central explícita, que é desenvolvida do segundo ao oitavo período; o último período reforça a ideia central.

As questões 5 e 6 referem-se ao trecho reproduzido a seguir.

Tudo isso sem falar na satisfação e no bem-estar proporcionado pelo conhecimento adquirido e como esse conhecimento se transforma em memória cristalizada, **que** é a que temos como resultado da experiência. O livro e qualquer leitura comparável são, **portanto**, uma academia acessível e barata para a mente, a que proporciona o melhor custo/benefício em todas as fases da vida, razão pela qual deveriam ser incluídos na educação desde a primeira infância e mantidos durante toda a vida.

05. A palavra “portanto”, em destaque,

- A) inter-relaciona períodos, estabelecendo uma relação de conclusão e poderia ser substituída, sem prejuízo ao sentido, por “pois”.
- B) inter-relaciona períodos, estabelecendo uma relação de oposição e poderia ser substituída, sem prejuízo ao sentido, por “no entanto”.
- C) inter-relaciona orações, estabelecendo uma relação de conclusão e poderia ser substituída, sem prejuízo ao sentido, por “pois”.
- D) inter-relaciona orações, estabelecendo uma relação de oposição e poderia ser substituída, sem prejuízo ao sentido, por “no entanto”.

06. A palavra “que”, em destaque,

- A) é pronome relativo e introduz oração de valor adjetivo, com função explicativa.
- B) é pronome relativo e introduz oração de valor adjetivo, com função restritiva.
- C) é conjunção integrante e introduz oração de valor substantivo, com função apositiva.
- D) é conjunção integrante e introduz oração de valor substantivo, com função subjetiva.

07. Considere o período:

A ficção que inclui personagens e situações complexas pode ter efeitos particularmente benéficos.

A opção que apresenta outra pontuação possível para esse período, considerando as relações sintático-semânticas da língua portuguesa é:

- A) A ficção, que inclui personagens e situações complexas pode ter efeitos particularmente benéficos.
- B) A ficção que inclui, personagens e situações complexas, pode ter efeitos particularmente benéficos.
- C) A ficção, que inclui personagens e situações complexas, pode ter efeitos particularmente benéficos.
- D) A ficção que inclui personagens e situações complexas, pode ter efeitos particularmente benéficos.

08. Considere o trecho:

Os córtices occipital e temporal são ativados para ver e reconhecer o valor semântico das palavras, ou seja, o seu significado. O córtex frontal motor é ativado quando evocamos mentalmente os sons das palavras que lemos. As memórias evocadas pela interpretação do que foi lido ativam poderosamente o hipocampo e o lobo temporal medial. As narrativas e os conteúdos sentimentais do texto, seja ele ficcional ou não, ativam a amígdala e outras áreas emocionais do cérebro. O raciocínio sobre o conteúdo e a semântica do que foi lido ativa o córtex pré-frontal e a memória de trabalho, que é a que usamos para resolver problemas, planejar o futuro e tomar decisões.

Esse trecho apresenta dominância da sequência textual

- A) narrativa, marcada linguisticamente por verbos no tempo presente.
- B) descritiva, marcada linguisticamente por verbos no pretérito imperfeito.
- C) descritiva, marcada linguisticamente por verbos no tempo presente.
- D) narrativa, marcada linguisticamente por verbos no pretérito perfeito.

09. No trecho

Essa conclusão ainda é **avalizada** por neuroimagens, ou seja, por dados científicos que exploram a atividade cerebral relacionada com esse tipo de emoções.

A palavra em destaque mantém relação de sinonímia, nesse contexto linguístico, com a palavra

- A) avaliada
- B) mensurada
- C) cotejada
- D) respaldada

10. Considere o período

Quando lemos, ativamos principalmente o hemisfério esquerdo do cérebro, que é o da linguagem e o mais dotado de capacidades analíticas na maioria das pessoas, mas são muitas outras áreas do cérebro de ambos os hemisférios que são ativadas e intervêm no processo.

Sobre a estrutura desse período, é correto afirmar que é composto

- A) por subordinação substantiva e adverbial e por coordenação.
- B) tão somente por subordinação adverbial
- C) por subordinação adverbial e adjetiva e por coordenação
- D) tão somente por subordinação substantiva.

QUESTÕES DE MÚLTIPLA ESCOLHA – DIDÁTICA – NÍVEL SUPERIOR

11. Os diversos estudos dedicados à história da Didática no Brasil perpassam as discussões acerca das tendências pedagógicas. Considerando as tendências pedagógicas progressistas, destaca-se as concepções educacionais e pedagógicas defendidas na obra de Paulo Freire (1921-1997). À luz das concepções defendidas na obra freireana, é correto afirmar que
- A) a consciência crítica e a problematização da realidade constituem essência da Educação Bancária, imprescindível à formação cidadã.
 - B) a educação não é uma ação permanente, uma vez que os seres são educados para superar a consciência ingênua que tende a um simplismo na interpretação dos problemas reais; cumprindo essa finalidade, encerra-se o processo educativo.
 - C) as palavras e os temas geradores constituem o núcleo do método de alfabetização freireano, no qual se podem distinguir três etapas: investigação, tematização e problematização.
 - D) os princípios gerais para uma educação política estruturam-se na concepção da autonomia que fundamenta-se em três premissas: ensinar é transferir conhecimento; não há docência sem discência; ensinar é uma especificidade humana.
12. Os estudos no campo da Pedagogia e na disciplina de Didática. apontam diversas concepções e formas de organização dos conteúdos de ensino. Com relação aos modelos organizativos disciplinares e os métodos globalizados, é correto afirmar:
- A) A diferença básica entre os modelos organizativos disciplinares e os métodos globalizados está no fato de que, nestes últimos, as disciplinas são a finalidade básica do ensino. Elas são os meios e os instrumentos que devem possibilitar o alcance dos objetivos educacionais.
 - B) A relação entre os modelos organizativos disciplinares e os métodos globalizados é linear. As duas concepções e formas de organizar os conteúdos de ensino partem de referenciais e lógicas semelhantes e instituem, como objetivo comum, estabelecer vínculos com o mundo real, partindo de problemas tirados da realidade.
 - C) Nos modelos globalizados, a forma de organizar os conteúdos adota, como ponto de partida, a natureza dos conteúdos, sejam eles multidisciplinares, interdisciplinares e pluridisciplinares. Já os modelos organizativos disciplinares adotam, como referência, os temas de estudo.
 - D) Nos modelos organizativos disciplinares, as disciplinas justificam os conteúdos próprios de aprendizagem e, portanto, nunca perdem sua identidade como matéria diferenciada. Nos modelos globalizados, as disciplinas têm um valor subsidiário, e a relevância dos conteúdos de aprendizagem está em função da potencialidade formativa, não apenas em função da importância disciplinar.

QUESTÕES DE MÚLTIPLA ESCOLHA – CONHECIMENTOS GERAIS DO MUNICÍPIO – NÍVEL SUPERIOR

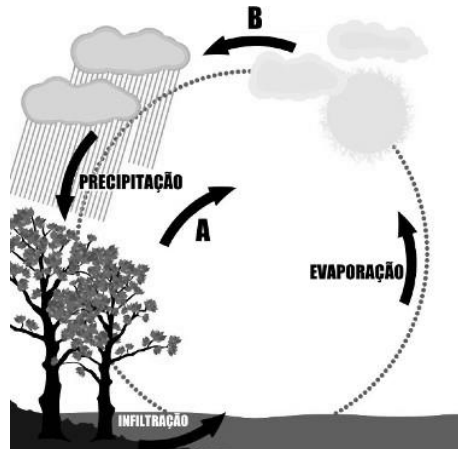
13. A histórica trajetória que culminou com o reconhecimento de Monte Alegre como cidade no Século XX foi precedida por processos históricos importantes, como a concessão de Sesmaria em nome de João Francisco Ribeiro, no Séc. XVIII, que estabeleceria a fazenda de Quirambu. Após tal concessão, a localidade passaria por diversos momentos importantes de seu desenvolvimento histórico, a exemplo da
- A) fundação de uma agência dos Correios em 1911, além do início da construção da primeira escola pública em 1915, que, juntamente com outras instituições, permitiram o desenvolvimento local.
 - B) criação de sua primeira igreja com paróquia própria em 1905, por meio dos esforços de famílias tradicionais, com destaque ao Sr. Antônio Miranda.
 - C) eleição de Áureo Paiva como prefeito de Monte Alegre em 1928, consolidando um sonho político da comunidade estabelecida na região.
 - D) criação do Grupo Escolar Barão de Mipibu no povoado de Monte Alegre, em 1909, que contribuiu para o desenvolvimento educacional local.
14. A História de Monte Alegre viveu seu grande momento político no reconhecimento da localidade como cidade, se emancipando administrativamente do município de São José de Mipibu. Acerca desse contexto histórico, é correto afirmar que
- A) o processo de conquista da emancipação política de Monte Alegre foi fruto de lutas populares e radicais que não permitiram a influência de famílias tradicionais sobre a localidade.
 - B) a autonomia política administrativa só foi obtida por lei, em 1953, provocada pela proposição do vereador da Câmara Municipal de São José de Mipibu, Áureo Lamartine Paiva.
 - C) Monte Alegre, mesmo com sua liberdade política alcançada em 1953, viveu um intervalo de 15 anos governada por uma subprefeitura vinculada a São José de Mipibu.
 - D) Monte Alegre conquistou sua autonomia política administrativa, em 1953, tornando-se uma Vila e, anos mais tarde, uma cidade emancipada.
15. O percurso histórico de Monte Alegre foi marcado por uma sequência de fatos que contribuíram para a evolução de um movimento que resultou na emancipação da cidade. É considerada uma “interrupção” do sonho da independência política em 1930
- A) a Revolução de 1930 que elevou Monte Alegre à condição de Vila naquele mesmo ano.
 - B) a alteração do nome de Monte Alegre para Quirambu, no ano de 1948, que destruiu a movimentação política local.
 - C) a desistência do governador Juvenal Lamartine de realizar reuniões políticas na região, produzindo um abandono político da localidade.
 - D) a destituição de Sr. Áureo Paiva da Intendência de São José de Mipibu, devido aos fatos ligados à Revolução de 1930.

**QUESTÕES DE MÚLTIPLA ESCOLHA – PROFESSOR DE CIÊNCIAS NATURAIS
– NÍVEL SUPERIOR**

16. Existem substâncias sólidas que passam espontaneamente para o estado gasoso, sem passar pelo estado líquido. Esse fenômeno é chamado
- A) condensação.
 - B) liquefação.
 - C) sublimação.
 - D) evaporação.
17. O sistema digestório apresenta órgãos especializados na quebra dos alimentos em partículas menores e no aproveitamento dos nutrientes presentes nesses alimentos. A digestão das proteínas é feita ao longo do sistema digestório. O processo da digestão das proteínas inicia no
- A) pâncreas.
 - B) intestino delgado.
 - C) duodeno.
 - D) estômago.
18. As plantas apresentam características variadas e complexas. Elas podem apresentar-se como vasculares, espermatófitas; porém sem frutos. Essas características são representadas pelas
- A) angiospermas
 - B) briófitas
 - C) gimnospermas
 - D) pteridófitas
19. A Teoria Celular consiste na afirmação de que todos os seres vivos são formados por células, o que foi possível em decorrência do desenvolvimento da microscopia. Essa é, nos dias de hoje, uma das generalizações mais importantes da área da Biologia. De acordo com essa Teoria, o organismo que é considerado um ser vivo é
- A) Paramécio.
 - B) COVID-19.
 - C) Varicela Zoster.
 - D) Bacteriófago.
20. São consideradas radiações com baixa energia e baixa frequência que se propagam na forma de ondas eletromagnéticas com fontes naturais ou artificiais. Seu efeito, normalmente, é ligado à geração de luz ou calor. São exemplos desse tipo de radiação:
- A) raios-X, que são usados em aparelhos de radiologia.
 - B) raios gama utilizados no tratamento de radioterapia.
 - C) raios beta emitidos no tratamento de mamografia
 - D) ondas emitidas pelos celulares, radares e redes Wi-Fi.

21. A hipermetropia apresenta dificuldade da visão em enxergar de perto. O olho é pequeno e a imagem se forma depois da retina. Para fazer a correção da hipermetropia é preciso
- A) usar as chamadas lentes convexas positivas, que fazem os raios convergirem à frente de novo, na retina.
 - B) usar as chamadas lentes cilíndricas, que fazem os raios desses dois planos convergirem no mesmo ponto.
 - C) utilizar as chamadas lentes côncavas negativas, que fazem os raios convergirem mais para trás, sobre a retina.
 - D) utilizar as chamadas lentes convexas neutras, que fazem os raios divergirem à frente, na íris.
22. Em um estudo sobre a classificação geral dos animais, observou-se o desenvolvimento de ovos de um determinado grupo de animais que obteve as seguintes características: presença de âmnio e alantoide, grande quantidade de vitelo, fragmentos de casca calcária e ácido úrico armazenado no alantoide.
- Baseado nas características acima mencionadas, é correto concluir que os ovos pertencem ao grupo dos (as):
- A) peixes ou anfíbios.
 - B) aves ou répteis.
 - C) répteis ou anfíbios.
 - D) aves ou anfíbios.
23. Qualquer marca ou evidência de seres vivos anteriormente viventes, como a marca de uma folha ou uma pegada, são definidos como
- A) vestígios fósseis.
 - B) restos fósseis.
 - C) detritos fósseis.
 - D) remanescentes fósseis.
24. Os vírus são definidos como uma partícula basicamente proteica que pode infectar organismos vivos. São parasitas obrigatórios, ou seja, se reproduzem pela invasão e posseção do controle da maquinaria de autorreprodução celular. Dentre os vírus, podemos destacar o vírus da Hepatite B, que é identificada, no Brasil, como um problema de saúde pública, cujo modo de transmissão ocorre
- A) por contato direto pelo ar, pelo ar, com pessoas infectadas.
 - B) pela mordedura, lambedura ou arranhadura por animal infectado.
 - C) por meio das picadas de insetos, especialmente os mosquitos da espécie *Aedes aegypti*.
 - D) por contaminação pelo sangue e outros líquidos/secreções corporais contaminados.

25. O ciclo hidrológico refere-se ao movimento contínuo que a água faz pelo meio físico e pelos seres vivos do ecossistema, passando através da atmosfera, hidrosfera, litosfera e biosfera, conforme ilustra a figura a seguir.



Fonte: <http://www.os5elementos.com/glossary/ciclo-da-agua/>

Os fenômenos expressos em A e B correspondem, respectivamente, à

- A) evaporação e à precipitação.
 - B) evapotranspiração e à condensação.
 - C) transpiração orgânica e à formação de nuvens.
 - D) bioatividade e à umidificação.
26. “É um processo normalmente de origem antrópica (provocado pelo homem), ou raramente de ordem natural, tendo como princípio básico a gradativa concentração de matéria orgânica acumulada nos ambientes aquáticos”. O trecho mencionado refere-se a um processo de
- A) degradação.
 - B) quimiossíntese.
 - C) eutrofização.
 - D) fermentação.
27. Um dos processos do ciclo do nitrogênio é conhecido como nitrificação. O processo de nitrificação pode ser dividido em duas etapas: a nitrosação e nitratação. Na etapa da nitrosação, tem-se a
- A) atuação da bactéria *Nitrosomonas* e a amônia é convertida em nitrito.
 - B) participação da bactéria *Nitrobacter* e os íons nitrito são transformados em nitrato.
 - C) ajuda da bactéria *Pseudomonas* e o nitrogênio atmosférico é convertido em amônia.
 - D) associação da bactéria *Rhizobium* e o nitrato é transformado em nitrito.

- 28.** A hereditariedade é um fenômeno que representa a condição de semelhança existente entre a geração parental e a geração filial. Assim, em um estudo com coelhos, percebeu-se que os homozigotos dominantes apresentavam pêlos curtos, e os homozigotos recessivos apresentavam pêlos longos. Ao cruzarem os dominantes com os recessivos, a primeira geração nasceu com pêlos intermediários. Nessa condição, o tipo de interação alélica é
- A) recessiva.
 - B) ligada ao sexo.
 - C) dominância incompleta.
 - D) aditividade.
- 29.** O colesterol é um álcool monoinsaturado gorduroso que é encontrado naturalmente em nosso organismo. Dependendo das combinações entre o colesterol, lipídios e proteínas, formam-se dois tipos de lipoproteínas com densidades diferentes, que são conhecidos comumente por “colesterol bom” e “colesterol ruim”. O chamado “colesterol bom” é o
- A) LDL ou lipoproteína de baixa densidade, porque transporta o colesterol produzido no fígado para os tecidos do corpo.
 - B) VDTL ou lipoproteína de densidade muito baixa, porque transporta os triglicerídeos pela corrente sanguínea.
 - C) TGO ou enzima transaminase glutâmico oxalacética, porque carrega as proteínas do fígado para os tecidos.
 - D) HDL ou lipoproteína de alta densidade, porque carrega o colesterol dos tecidos do corpo de volta ao fígado para o metabolismo ou excreção da bile.
- 30.** A evolução numa população pode ocorrer sem a necessidade do processo da seleção natural. A deriva genética é um exemplo desse tipo de evolução que leva à fixação de certos alelos devido a eventos aleatórios não previsíveis. Um fator que reconhecidamente favorece a evolução por deriva gênica é o efeito do
- A) gargalo genético.
 - B) mimetismo de Bateson.
 - C) mimetismo Müllleriano.
 - D) melanismo industrial.