



## Caderno de Provas

CPAP  
61/62/63/64/65/66 – NM  
(MONTE ALEGRE)

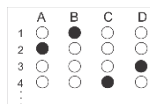
# AGENTE COMUNITÁRIO DE SAÚDE

Edital Nº. 002/2020 – Prefeituras/Câmara  
Municipais do Agreste Potiguar/RN

Data: \_\_\_\_/\_\_\_\_/\_\_\_\_

### INSTRUÇÕES GERAIS PARA A REALIZAÇÃO DA PROVA

- Use apenas caneta esferográfica azul ou preta.
- Escreva a data, a sua assinatura e o número do seu documento de identificação no espaço indicado nesta capa.
- A prova terá duração máxima de 3 (três) horas, incluindo o tempo para responder a todas as questões do **Caderno de Provas** e preencher as **Folhas de Respostas**.
- Antes de retirar-se definitivamente da sala, entregue as **Folhas de Respostas** ao fiscal.
- O **Caderno de Provas** só poderá ser levado pelo candidato após decorridas 03h do início da prova.
- Este **Caderno de Provas** contém, respectivamente, 10 (dez) questões de Conhecimentos da Língua Portuguesa, 07 (sete) questões de Informática, 03 (três) questões de Conhecimentos Gerais do Município e 10 (dez) questões de Conhecimentos Específicos.
- Se o **Caderno de Provas** contiver alguma imperfeição gráfica que impeça a leitura, comunique isso imediatamente ao Fiscal.
- Cada questão de múltipla escolha apresenta apenas **uma** resposta correta. Para a marcação da alternativa escolhida na **Folha de Respostas**, pinte completamente o campo correspondente conforme a figura a seguir:



- Os rascunhos e as marcações feitas neste **Caderno de Provas** não serão considerados para efeito de avaliação.
- Interpretar as questões faz parte da avaliação; portanto, não é permitido solicitar esclarecimentos aos Fiscais.
- O preenchimento das **Folhas de Respostas** é de sua inteira responsabilidade.
- A quantidade de questões objetivas e respectivas pontuações desta prova estão apresentadas a seguir:

<i>Disciplina</i>	<i>Número de questões</i>	<i>Pontos</i>
Língua Portuguesa	10 questões	40
Informática	07 questões	28
Conhecimentos Gerais do Município	03 questões	6
Conhecimentos Específicos	10 questões	40
<b>Total de questões</b>	<b>30 questões</b>	<b>120 pontos</b>

ASSINATURA DO CANDIDATO:

DOCUMENTO DE IDENTIFICAÇÃO:

QUESTÕES DE MÚLTIPLA ESCOLHA – LÍNGUA PORTUGUESA – NÍVEL MÉDIO

As questões de 1 a 10 referem-se ao texto reproduzido a seguir.

## Metade das praias do mundo pode desaparecer até 2100

De acordo com um estudo publicado na revista científica *Nature Climate Change*, quase metade das praias do mundo pode desaparecer até o final do século se nenhuma ação for tomada para limitar as emissões de gases de efeito estufa. Segundo a pesquisa, mais de um terço (37%) delas corre o risco de deixar de existir até 2100.

As mudanças climáticas estão contribuindo para o aumento do nível do mar, o que, por sua vez, cobre as areias da costa. Além da perda de ecossistemas valiosos, as implicações socioeconômicas podem ser graves, especialmente em comunidades mais pobres e dependentes do turismo, onde as praias são a principal atração.

Os pesquisadores, ligados a universidades de diversos países da Europa, analisaram imagens de satélite que mostram mudanças na linha costeira de todo o mundo entre 1984 e 2016. Eles descobriram que um quarto das praias do planeta sofre uma erosão de 0,5 metro por ano, o que significa mais de 28 mil km<sup>2</sup> de terra indo para o mar.

Além disso, eles descobriram que o nível do mar está subindo a um ritmo de cerca de 0,1 mm por ano. De acordo com o site *The Conversation*, 60% das praias da Gâmbia e Guiné-Bissau, na África, podem ser perdidas; a Austrália deverá perder quase 12 mil km de costa arenosa, e em estados insulares como Kiribati, Ilhas Marshall e Tuvalu a perda pode chegar a 300 metros de terra – o que, em alguns desses casos, pode ser catastrófico.

O estudo também destaca o Brasil, em especial praias dos estados Pará, Maranhão, Piauí e Ceará. De acordo com a pesquisa, nessas regiões do país a erosão acontece a um ritmo intenso, provavelmente por causa da exploração de terras no interior desses estados. Com isso, os rios da região levam grandes quantidades de sedimentos em direção ao mar, o que contribui para o aumento do nível do oceano.

O mesmo acontece no resto do mundo. A pesquisa estima que o aumento do nível do mar em 0,8 metro pode tomar 17 mil km<sup>2</sup> de terra e forçar até 5,3 milhões de pessoas a migrar, com um custo associado de US\$ 300 milhões a US \$ 1 bilhão em todo o planeta. Somente na África, até 40 mil pessoas podem ser forçadas a deixarem seus lares devido à perda de terra a cada ano.

Segundo os autores do artigo no *The Conversation*, por mais que a elevação do nível do mar seja inevitável, há possíveis soluções, como o reabastecimento das praias mais ameaçadas jogando areia sobre elas. Até 2100, isso poderia reduzir a perda de terras em 14%, além de diminuir o número de pessoas forçadas a migrar em até 68%.

Os especialistas ponderam, no entanto, que essa medida também pode gerar problemas ecológicos, e deve ser feita de forma cuidadosa e estratégica. De um jeito ou de outro, salvar as praias do planeta está nas nossas mãos.

Disponível em: <<https://revistagalileu.globo.com>>. Acesso em: 06 mar. 2020

01. O texto, de forma preponderante, objetiva

- A) descrever a situação preocupante do desaparecimento de praias em algumas regiões do litoral brasileiro.
- B) divulgar o resultado de um estudo sobre o risco de desaparecimento de parte das praias do planeta.
- C) criticar a solução de reabastecimento com areia como forma de amenizar a ameaça de desaparecimento das praias.
- D) apresentar soluções ecologicamente sustentáveis para conter o risco de desaparecimento das praias.

As questões 2, 3 e 4 referem-se ao último parágrafo do texto.

02. Há, nesse trecho,

Os especialistas ponderam, **no entanto**, que **essa medida** também pode gerar problemas ecológicos, e deve ser feita de forma cuidadosa e estratégica. De um jeito ou de outro, salvar as praias do planeta está nas nossas mãos.

- A) citação indireta, em que o autor não reproduz as palavras exatas da fonte citada e faz uso de verbo de dizer.
- B) citação indireta, em que o autor reproduz as palavras exatas da fonte citada e não faz uso de verbo de dizer.
- C) citação direta, em que o autor reproduz as palavras exatas da fonte citada e faz uso de verbo de dizer.
- D) citação direta, em que o autor não reproduz as palavras exatas da fonte citada e não faz uso de verbo de dizer.

03. Sobre os elementos linguístico em destaque, é correto afirmar:

- A) o primeiro faz interligação entre períodos, por acréscimo, e o segundo faz interligação entre parágrafos por retomada de informações.
- B) ambos fazem interligação entre períodos: o primeiro por retomada e o segundo por acréscimo de informações.
- C) o primeiro faz interligação entre parágrafos, por retomada, e o segundo faz interligação entre períodos por acréscimo de informações.
- D) ambos fazem interligação com o parágrafo anterior: o primeiro por acréscimo e o segundo por retomada de informações.

04. A palavra “ponderam”, nesse contexto linguístico, apresenta sentido equivalente a

- A) afirmam.
- B) discordam.
- C) avaliam.
- D) divulgam.

05. Considere o trecho:

[...] **por mais que a elevação do nível do mar seja inevitável**, há possíveis soluções[...]

Nesse trecho, há

- A) duas orações, em que a segunda é subordinada à primeira em uma relação condicional.
- B) tão somente uma oração e o trecho em destaque denota uma circunstância de concessão.
- C) tão somente uma oração e o trecho em destaque denota uma circunstância de condição.
- D) duas orações, em que a primeira é subordinada à segunda em uma relação concessiva.

06. No trecho a seguir:

[...] especialmente em comunidades mais pobres e dependentes do turismo, **onde** as praias são a principal atração.

A palavra em destaque está empregada com função de

- A) pronome e tem como referente um lugar.
- B) pronome e traduz uma ideia de posse.
- C) conjunção e pode ser substituída por “em que”.
- D) conjunção e pode ser substituída por “aonde”.

07. Considere o trecho:

[...] quase metade das praias do mundo pode desaparecer até o final do século se nenhuma ação for tomada para limitar as emissões de gases de efeito estufa.

Outra possibilidade de pontuação para esse trecho, considerando-se as relações sintático-semânticas da língua portuguesa é:

- A) [...] quase metade das praias do mundo pode desaparecer, até o final do século se nenhuma ação for tomada para limitar as emissões de gases de efeito estufa.
- B) [...] quase metade das praias do mundo pode desaparecer, até o final do século, se nenhuma ação for tomada para limitar as emissões de gases de efeito estufa.
- C) [...] quase metade das praias do mundo, pode desaparecer até o final do século se nenhuma ação for tomada para limitar as emissões de gases de efeito estufa.
- D) [...] quase metade das praias do mundo pode desaparecer até o final do século se nenhuma ação for tomada para limitar, as emissões de gases de efeito estufa.

08. No período o verbo em destaque está flexionado no singular porque

Segundo a pesquisa, mais de um terço (37%) delas **corre** o risco de deixar de existir até 2100.

- A) é uma possibilidade de concordância quando se usa a expressão “mais de um”.
- B) se trata da concordância com o sujeito simples “a pesquisa”.
- C) é uma possibilidade de concordância quando o verbo é antecedido por pronome.
- D) se trata do caso de ocorrência do sujeito indeterminado.

09. No sexto parágrafo, a ideia central

- A) encontra-se explícita no último período.
- B) está implícita e precisa ser abstraída.
- C) encontra-se explícita no primeiro período
- D) está diluída e precisa ser reconstituída.

10. Considere o trecho:

Os pesquisadores, ligados a universidades de diversos países da Europa, **analisaram** imagens de satélite que mostram mudanças na linha costeira de todo o mundo entre 1984 e 2016. Eles **descobriram** que um quarto das praias do planeta sofre uma erosão de 0,5 metro por ano, o que significa mais de 28 mil km<sup>2</sup> de terra indo para o mar.

As formas verbais em destaque

- A) estão flexionadas no pretérito perfeito e encadeiam-se estabelecendo uma relação de anterioridade e posterioridade entre as ações, o que é um traço da sequência narrativa.
- B) estão flexionadas no pretérito perfeito e encadeiam-se estabelecendo uma relação de simultaneidade entre as ações, o que é um traço da sequência narrativa.
- C) estão flexionadas no pretérito imperfeito e encadeiam-se estabelecendo uma relação de anterioridade e posterioridade entre as ações, o que é um traço da sequência descritiva.
- D) estão flexionadas no pretérito imperfeito e encadeiam-se estabelecendo uma relação de simultaneidade entre as ações, o que é um traço da sequência descritiva.

QUESTÕES DE MÚLTIPLA ESCOLHA – INFORMÁTICA – NÍVEL MÉDIO

11. Em épocas de guerra civil ou pandemias, as pessoas são impedidas de saírem de casa; porém é necessário continuar o trabalho de servir à população do município. Nesse cenário, é possível que se trabalhe de casa, em planilhas do Microsoft Excel, utilizando a Internet e de forma simultânea com outros servidores da prefeitura, por meio do
- A) Microsoft Docs.
  - B) Google Docs.
  - C) Microsoft Office 365.
  - D) Google Office 365.
12. No teletrabalho, além do uso de ferramentas online de edição de textos, planilhas e apresentações, é interessante que haja uma comunicação clara e eficaz. Uma das formas disso se tornar possível é através de videoconferências. Uma solução usada pela Microsoft tanto para troca de mensagens quanto para videochamadas é o
- A) Skype.
  - B) Dropbox.
  - C) Onedrive.
  - D) Zoom.
13. No Microsoft Word (em português do Brasil), é possível dar destaque a uma palavra ou texto pondo-o em **negrito**. No teclado, as teclas que servem de atalho para deixar o texto em negrito, após selecionado, são
- A) Ctrl + I.
  - B) Ctrl + S.
  - C) Ctrl + D.
  - D) Ctrl + N.
14. Uma das formas de compartilhar arquivos no Windows 10 é por meio do mapeamento de unidades de rede. É interessante mapear uma unidade de rede para acessá-la no Explorador de Arquivos do Windows sem precisar procurá-la ou digitar seu endereço de rede todas as vezes. No processo de mapeamento, há uma opção para que o mapeamento da unidade de rede seja conectado sempre que o usuário entrar no computador. Para isso, deve-se marcar a caixa de seleção
- A) Reconectar-se ao ligar.
  - B) Fazer login automático.
  - C) Reconectar-se na entrada.
  - D) Conexão instantânea.
15. Uma dica para uma boa apresentação de slides é colocar a data e o número da página na parte inferior de cada slide. No LibreOffice Impress6.1, isso é possível por meio do caminho
- A) formatar >data e página.
  - B) inserir > cabeçalho e rodapé.
  - C) exibir >número da página e data.
  - D) slide >data e rodapé.

16. Para que um computador use a Internet e esteja conectado na rede do trabalho, é necessário ter configurado, no sistema operacional, o endereço IP. No conceito de redes de computadores, a sigla IP significa, em português,
- A) protocolo de endereço.
  - B) protocolo de interconexão.
  - C) protocolo de internet.
  - D) protocolo de interação.
17. Há um tipo de navegação, no Mozilla Firefox 74, que limpa o histórico de pesquisa e navegação quando o usuário sai do aplicativo ou fecha todas as abas e janelas. Apesar de não tornar o usuário anônimo para sites e para o provedor de serviços de internet, isso facilita manter o que o usuário faz online privativo para outras pessoas que usam o computador. Esse tipo de navegação é a
- A) privativa.
  - B) oculta.
  - C) anônima.
  - D) sem Rastros.

**QUESTÕES DE MÚLTIPLA ESCOLHA – CONHECIMENTOS GERAIS DO  
MUNICÍPIO**

18. O Município de Monte Alegre tornou-se emancipado apenas no decorrer do Séc. XX. O ano da emancipação e o município pelo qual Monte Alegre era administrado estão apresentados corretamente na alternativa
- A) 1938 - Goianinha.
  - B) 1955 – Goianinha.
  - C) 1955 – São José de Mipibú.
  - D) 1953 – São José de Mipibú.
19. A conquista da autonomia político-administrativa de Monte Alegre foi resultado da proposição de um vereador do município que administrava Monte Alegre, que foi
- A) Juvenal Justiniano de Faria.
  - B) Severino Raul Gadelha.
  - C) Áureo Lamartine Paiva.
  - D) Juvenal Lamartine.
20. Após a emancipação política de Monte Alegre, o prefeito provisório escolhido pelo governador para preparar o município para o futuro prefeito constitucional foi
- A) Áureo Paiva.
  - B) Severino Raul Gadelha.
  - C) Heronides Lustosa.
  - D) João Galvão da Silva.



**QUESTÕES DE MÚLTIPLA ESCOLHA – AGENTE COMUNITÁRIO DE SAÚDE –  
NÍVEL MÉDIO**

21. O Sistema de Informação da Atenção Básica (SIAB) agrega informações relacionadas ao território, problemas e responsabilidades sanitárias, diferenciando-se dos outros sistemas. Os agentes comunitários de saúde - ACS realizam o acompanhamento de suas áreas por meio da Visita Domiciliar (VD) e do preenchimento de um conjunto de fichas que alimentam dados do sistema. De acordo com o SIAB, a ficha que agrega informações relacionadas ao cadastro das famílias na microárea do ACS, constando quantidade de pessoas por sexo e faixa etária, doenças referidas, alfabetização, ocupação, informações de saneamento e moradia, corresponde a ficha
- A) B.
  - B) C.
  - C) A.
  - D) D.
22. A Unidade Básica de Saúde (UBS) deve ser a porta de entrada preferencial da gestante no sistema de saúde. Os profissionais devem realizar ações de atenção integral e de promoção da saúde, prevenção de agravos e escuta qualificada das necessidades dos usuários em todas as ações. Em relação ao atendimento às gestantes, é considerado atribuição do agente comunitário de saúde
- A) conferir o cadastramento das gestantes no SisPreNatal, assim como as informações preenchidas no Cartão da Gestante.
  - B) fornecer medicação mediante receita, assim como os medicamentos padronizados para o programa de pré-natal, tais como sulfato ferroso e ácido fólico.
  - C) aplicar vacinas antitetânica e contra hepatite B, bem como atualizar o cartão de vacina da gestante.
  - D) realizar a consulta de pré-natal de gestação de baixo risco intercalada com a presença do(a) médico(a).
23. A adolescência é uma etapa da vida compreendida entre a infância e a fase adulta, marcada por um complexo processo de crescimento e desenvolvimento físico, moral e psicológico. A legislação brasileira considera adolescente a faixa etária de 12 a 18 anos. São direitos fundamentais do adolescente: a privacidade, a preservação do sigilo e o consentimento informado. Na atenção à saúde ao adolescente, esses direitos fundamentais se efetivam na medida em que o atendimento
- A) ocorre em espaço apropriado e tem-se assegurada a garantia de que as questões discutidas durante uma consulta ou uma entrevista serão informadas aos seus pais ou responsáveis, independente da ciência do adolescente, o que chamamos de segurança familiar.
  - B) é realizado no espaço familiar e assegura-se a garantia de que as questões particulares serão discutidas em uma consulta ou em uma entrevista com a presença dos pais e/ou responsáveis, mesmo que o adolescente não permita; tal medida é necessária para efetivar o consentimento informado.
  - C) é realizado mediante rodas de conversas e tem-se assegurada a garantia de que as questões discutidas no coletivo serão registradas em relatórios e socializadas com a equipe multiprofissional da saúde e, em seguida, com seus pais e/ou responsáveis, em total sigilo do adolescente, como medida de segurança.
  - D) ocorre em espaço apropriado e tem-se assegurada a garantia de que as questões discutidas durante uma consulta ou uma entrevista não serão informadas aos seus pais ou responsáveis, sem o consentimento dele, o que chamamos de consentimento informado

24. O Estatuto do Idoso, instituído pela Lei nº 10.741/2003, visa a garantia dos direitos assegurados às pessoas com idade igual ou superior a 60 anos (art. 1º). De acordo com o art. 15, é assegurada a atenção integral à saúde do idoso, por intermédio do Sistema Único de Saúde – SUS, garantindo-lhe o acesso de forma
- A) regional e hierarquizada.
  - B) descentralizada e com comando único.
  - C) universal e igualitária.
  - D) equitativa e com participação popular.
25. De acordo com a Lei 11.350/2006 e com base no modelo de atenção em saúde fundamentado na assistência multiprofissional em saúde da família, é permitido ao Agente Comunitário de Saúde que tenha concluído curso técnico e tenha disponíveis os equipamentos adequados, em sua área geográfica de atuação, com a assistência de profissional de saúde de nível superior, o desenvolvimento da atividade de
- A) medição de glicemia capilar, durante a visita domiciliar, em caráter excepcional, encaminhando o paciente para a unidade de saúde de referência.
  - B) administração de medicação por via endovenosa, durante visita domiciliar, em caráter excepcional.
  - C) realização da consulta de enfermagem, durante visita domiciliar, com o devido encaminhamento do paciente, quando necessário, para a unidade de saúde de referência.
  - D) orientação nutricional, pesagem, administração de vacinas e medicações orais, com o devido encaminhamento do paciente, quando necessário, para a unidade de saúde de referência.
26. O acompanhamento de crianças é uma etapa fundamental e prioritária do trabalho do Agente Comunitário de Saúde (ACS). As crianças circunscritas em sua área de atuação devem ser acompanhadas por meio da avaliação do seu crescimento e desenvolvimento, bem como por meio de ações de prevenção de doenças e agravos e de promoção à saúde. Com relação ao acompanhamento das crianças recém-nascidas (0 a 28 dias), durante a visita domiciliar, compete ao ACS, verificar
- A) se a família está inscrita no Programa Bolsa-Família.
  - B) se a criança já evacuou ou está evacuando regularmente.
  - C) se está sendo feita a escovação correta dos dentes.
  - D) se a vacina para o rotavírus foi realizada.
27. Tendo como referência os conceitos básicos utilizados na vigilância epidemiológica, analise o fragmento de texto abaixo:

“Tipo de epidemia em que os casos se restringem a uma área geográfica pequena e bem delimitada ou a uma população institucionalizada (creches, quartéis, escolas, etc.)”.

Disponível em: <http://portalsinan.saude.gov.br>

Essa descrição corresponde ao conceito de

- A) epidemia.
- B) incidência.
- C) surto.
- D) busca ativa de casos.

28. No Brasil, o câncer de colo do útero, também chamado de câncer cervical, é o quarto tipo de câncer mais comum entre as mulheres. Esse tumor é o que apresenta maior potencial de prevenção e cura quando diagnosticado precocemente (BRASIL, 2016). O exame citopatológico tem sido a principal estratégia de rastreamento do câncer de colo do útero e de suas lesões precursoras. Nesse sentido, o rastreamento para o câncer de colo do útero deve ser realizado a partir de
- A) 25 anos de idade, em todas as mulheres que iniciaram atividade sexual; a cada três anos, se os dois primeiros exames anuais forem normais.
  - B) 15 anos de idade, em todas as mulheres que iniciaram atividade sexual; a cada cinco anos, se os dois primeiros exames anuais forem normais.
  - C) 18 anos de idade, em todas as mulheres que iniciaram atividade sexual; a cada quatro anos, se os dois primeiros exames anuais forem normais.
  - D) 20 anos de idade, em todas as mulheres que iniciaram atividade sexual; a cada dois anos, se os dois primeiros exames anuais forem normais.
29. Tendo como referência as doenças infecto parasitárias, analise a descrição a seguir:

“É uma doença parasitária, causada pelo trematódeo *Schistosoma mansoni*, cujas formas adultas habitam os vasos mesentéricos do hospedeiro definitivo - o homem. Trata-se de uma doença, inicialmente assintomática, que pode evoluir para formas clínicas extremamente graves e levar o paciente a óbito.”

Fonte: Ministério da Saúde. Disponível em < <https://saude.gov.br/>>

Essa descrição refere-se a

- A) esquistossomose.
  - B) difteria.
  - C) doença de chagas.
  - D) criptococose.
30. A vacinação é uma prática importante para a manutenção da saúde das crianças. Com base na Instrução Normativa referente ao Calendário Nacional de Vacinação/2020, apresenta-se o seguinte esquema vacinal:

A vacina deve ser administrada em 1 (uma) dose, ao nascer, o mais precocemente possível, nas primeiras 24 horas, preferencialmente nas primeiras 12 horas, e até 30 dias após o nascimento. A continuidade do esquema vacinal será com 2 (dois), 4 (quatro) e 6 (seis) meses de idade. No caso de crianças que perderam a oportunidade de recebê-la até 1 (um) mês de idade, não administrá-la mais. Após 6 (seis) anos, 11 meses e 29 dias completos, o esquema vacinal pode ser iniciado com intervalo de 60 dias entre as doses, mínimo de 30 dias.

Esse esquema vacinal refere-se à vacina

- A) BCG (inativada).
- B) Rotavírus humano (conjugada).
- C) Adsorvida difteria, tétano, pertussis (DTP).
- D) Hepatite B (recombinante).