



Caderno de Provas

CPAP 83 - NM

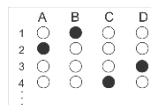
AGENTE DE ENDEMIAS

Edital Nº. 002/2020 – Prefeituras/Câmara
Municipais do Agreste Potiguar/RN

Data: ____/____/____

INSTRUÇÕES GERAIS PARA A REALIZAÇÃO DA PROVA

- Use apenas caneta esferográfica azul ou preta.
- Escreva a data, a sua assinatura e o número do seu documento de identificação no espaço indicado nesta capa.
- A prova terá duração máxima de 3 (três) horas, incluindo o tempo para responder a todas as questões do **Caderno de Provas** e preencher as **Folhas de Respostas**.
- Antes de retirar-se definitivamente da sala, entregue as **Folhas de Respostas** ao fiscal.
- O **Caderno de Provas** só poderá ser levado pelo candidato após decorridas 03h do início da prova.
- Este **Caderno de Provas** contém, respectivamente, 10 (dez) questões de Conhecimentos da Língua Portuguesa, 10 (dez) questões de Informática e 10 (dez) questões de Conhecimentos Específicos.
- Se o **Caderno de Provas** contiver alguma imperfeição gráfica que impeça a leitura, comunique isso imediatamente ao Fiscal.
- Cada questão de múltipla escolha apresenta apenas **uma** resposta correta. Para a marcação da alternativa escolhida na **Folha de Respostas**, pinte completamente o campo correspondente conforme a figura a seguir:



- Os rascunhos e as marcações feitas neste **Caderno de Provas** não serão considerados para efeito de avaliação.
- Interpretar as questões faz parte da avaliação; portanto, não é permitido solicitar esclarecimentos aos Fiscais.
- O preenchimento das **Folhas de Respostas** é de sua inteira responsabilidade.
- A quantidade de questões objetivas e respectivas pontuações desta prova estão apresentadas a seguir:

<i>Disciplina</i>	<i>Número de questões</i>	<i>Pontos</i>
Língua Portuguesa	10 questões	30
Informática	10 questões	30
Conhecimentos Específicos	10 questões	40
Total de questões	30 questões	100 pontos

ASSINATURA DO CANDIDATO:

DOCUMENTO DE IDENTIFICAÇÃO:

QUESTÕES DE MÚLTIPLA ESCOLHA – LÍNGUA PORTUGUESA – NÍVEL MÉDIO

As questões de 1 a 10 referem-se ao texto reproduzido a seguir.

Metade das praias do mundo pode desaparecer até 2100

De acordo com um estudo publicado na revista científica *Nature Climate Change*, quase metade das praias do mundo pode desaparecer até o final do século se nenhuma ação for tomada para limitar as emissões de gases de efeito estufa. Segundo a pesquisa, mais de um terço (37%) delas corre o risco de deixar de existir até 2100.

As mudanças climáticas estão contribuindo para o aumento do nível do mar, o que, por sua vez, cobre as areias da costa. Além da perda de ecossistemas valiosos, as implicações socioeconômicas podem ser graves, especialmente em comunidades mais pobres e dependentes do turismo, onde as praias são a principal atração.

Os pesquisadores, ligados a universidades de diversos países da Europa, analisaram imagens de satélite que mostram mudanças na linha costeira de todo o mundo entre 1984 e 2016. Eles descobriram que um quarto das praias do planeta sofre uma erosão de 0,5 metro por ano, o que significa mais de 28 mil km² de terra indo para o mar.

Além disso, eles descobriram que o nível do mar está subindo a um ritmo de cerca de 0,1 mm por ano. De acordo com o site *The Conversation*, 60% das praias da Gâmbia e Guiné-Bissau, na África, podem ser perdidas; a Austrália deverá perder quase 12 mil km de costa arenosa, e em estados insulares como Kiribati, Ilhas Marshall e Tuvalu a perda pode chegar a 300 metros de terra – o que, em alguns desses casos, pode ser catastrófico.

O estudo também destaca o Brasil, em especial praias dos estados Pará, Maranhão, Piauí e Ceará. De acordo com a pesquisa, nessas regiões do país a erosão acontece a um ritmo intenso, provavelmente por causa da exploração de terras no interior desses estados. Com isso, os rios da região levam grandes quantidades de sedimentos em direção ao mar, o que contribui para o aumento do nível do oceano.

O mesmo acontece no resto do mundo. A pesquisa estima que o aumento do nível do mar em 0,8 metro pode tomar 17 mil km² de terra e forçar até 5,3 milhões de pessoas a migrar, com um custo associado de US\$ 300 milhões a US \$ 1 bilhão em todo o planeta. Somente na África, até 40 mil pessoas podem ser forçadas a deixarem seus lares devido à perda de terra a cada ano.

Segundo os autores do artigo no *The Conversation*, por mais que a elevação do nível do mar seja inevitável, há possíveis soluções, como o reabastecimento das praias mais ameaçadas jogando areia sobre elas. Até 2100, isso poderia reduzir a perda de terras em 14%, além de diminuir o número de pessoas forçadas a migrar em até 68%.

Os especialistas ponderam, no entanto, que essa medida também pode gerar problemas ecológicos, e deve ser feita de forma cuidadosa e estratégica. De um jeito ou de outro, salvar as praias do planeta está nas nossas mãos.

Disponível em: <<https://revistagalileu.globo.com>>. Acesso em: 06 mar. 2020

01. O texto, de forma preponderante, objetiva

- A) descrever a situação preocupante do desaparecimento de praias em algumas regiões do litoral brasileiro.
- B) divulgar o resultado de um estudo sobre o risco de desaparecimento de parte das praias do planeta.
- C) criticar a solução de reabastecimento com areia como forma de amenizar a ameaça de desaparecimento das praias.
- D) apresentar soluções ecologicamente sustentáveis para conter o risco de desaparecimento das praias.

As questões 2, 3 e 4 referem-se ao último parágrafo do texto.

02. Há, nesse trecho,

Os especialistas ponderam, **no entanto**, que **essa medida** também pode gerar problemas ecológicos, e deve ser feita de forma cuidadosa e estratégica. De um jeito ou de outro, salvar as praias do planeta está nas nossas mãos.

- A) citação indireta, em que o autor não reproduz as palavras exatas da fonte citada e faz uso de verbo de dizer.
- B) citação indireta, em que o autor reproduz as palavras exatas da fonte citada e não faz uso de verbo de dizer.
- C) citação direta, em que o autor reproduz as palavras exatas da fonte citada e faz uso de verbo de dizer.
- D) citação direta, em que o autor não reproduz as palavras exatas da fonte citada e não faz uso de verbo de dizer.

03. Sobre os elementos linguístico em destaque, é correto afirmar:

- A) o primeiro faz interligação entre períodos, por acréscimo, e o segundo faz interligação entre parágrafos por retomada de informações.
- B) ambos fazem interligação entre períodos: o primeiro por retomada e o segundo por acréscimo de informações.
- C) o primeiro faz interligação entre parágrafos, por retomada, e o segundo faz interligação entre períodos por acréscimo de informações.
- D) ambos fazem interligação com o parágrafo anterior: o primeiro por acréscimo e o segundo por retomada de informações.

04. A palavra “ponderam”, nesse contexto linguístico, apresenta sentido equivalente a

- A) afirmam.
- B) discordam.
- C) avaliam.
- D) divulgam.

05. Considere o trecho:

[...] **por mais que a elevação do nível do mar seja inevitável**, há possíveis soluções[...]

Nesse trecho, há

- A) duas orações, em que a segunda é subordinada à primeira em uma relação condicional.
- B) tão somente uma oração e o trecho em destaque denota uma circunstância de concessão.
- C) tão somente uma oração e o trecho em destaque denota uma circunstância de condição.
- D) duas orações, em que a primeira é subordinada à segunda em uma relação concessiva.

06. No trecho a seguir:

[...] especialmente em comunidades mais pobres e dependentes do turismo, **onde** as praias são a principal atração.

A palavra em destaque está empregada com função de

- A) pronome e tem como referente um lugar.
- B) pronome e traduz uma ideia de posse.
- C) conjunção e pode ser substituída por “em que”.
- D) conjunção e pode ser substituída por “aonde”.

07. Considere o trecho:

[...] quase metade das praias do mundo pode desaparecer até o final do século se nenhuma ação for tomada para limitar as emissões de gases de efeito estufa.

Outra possibilidade de pontuação para esse trecho, considerando-se as relações sintático-semânticas da língua portuguesa é:

- A) [...] quase metade das praias do mundo pode desaparecer, até o final do século se nenhuma ação for tomada para limitar as emissões de gases de efeito estufa.
- B) [...] quase metade das praias do mundo pode desaparecer, até o final do século, se nenhuma ação for tomada para limitar as emissões de gases de efeito estufa.
- C) [...] quase metade das praias do mundo, pode desaparecer até o final do século se nenhuma ação for tomada para limitar as emissões de gases de efeito estufa.
- D) [...] quase metade das praias do mundo pode desaparecer até o final do século se nenhuma ação for tomada para limitar, as emissões de gases de efeito estufa.

08. No período o verbo em destaque está flexionado no singular porque

Segundo a pesquisa, mais de um terço (37%) delas **corre** o risco de deixar de existir até 2100.

- A) é uma possibilidade de concordância quando se usa a expressão “mais de um”.
- B) se trata da concordância com o sujeito simples “a pesquisa”.
- C) é uma possibilidade de concordância quando o verbo é antecedido por pronome.
- D) se trata do caso de ocorrência do sujeito indeterminado.

09. No sexto parágrafo, a ideia central

- A) encontra-se explícita no último período.
- B) está implícita e precisa ser abstraída.
- C) encontra-se explícita no primeiro período
- D) está diluída e precisa ser reconstituída.

10. Considere o trecho:

Os pesquisadores, ligados a universidades de diversos países da Europa, **analisaram** imagens de satélite que mostram mudanças na linha costeira de todo o mundo entre 1984 e 2016. Eles **descobriram** que um quarto das praias do planeta sofre uma erosão de 0,5 metro por ano, o que significa mais de 28 mil km² de terra indo para o mar.

As formas verbais em destaque

- A) estão flexionadas no pretérito perfeito e encadeiam-se estabelecendo uma relação de anterioridade e posterioridade entre as ações, o que é um traço da sequência narrativa.
- B) estão flexionadas no pretérito perfeito e encadeiam-se estabelecendo uma relação de simultaneidade entre as ações, o que é um traço da sequência narrativa.
- C) estão flexionadas no pretérito imperfeito e encadeiam-se estabelecendo uma relação de anterioridade e posterioridade entre as ações, o que é um traço da sequência descritiva.
- D) estão flexionadas no pretérito imperfeito e encadeiam-se estabelecendo uma relação de simultaneidade entre as ações, o que é um traço da sequência descritiva.

QUESTÕES DE MÚLTIPLA ESCOLHA – INFORMÁTICA – NÍVEL MÉDIO

11. Em épocas de guerra civil ou pandemias, as pessoas são impedidas de saírem de casa; porém é necessário continuar o trabalho de servir à população do município. Nesse cenário, é possível que se trabalhe de casa, em planilhas do Microsoft Excel, utilizando a Internet e de forma simultânea com outros servidores da prefeitura, por meio do
- A) Microsoft Docs.
 - B) Google Docs.
 - C) Microsoft Office 365.
 - D) Google Office 365.
12. No teletrabalho, além do uso de ferramentas online de edição de textos, planilhas e apresentações, é interessante que haja uma comunicação clara e eficaz. Uma das formas disso se tornar possível é através de videoconferências. Uma solução usada pela Microsoft tanto para troca de mensagens quanto para videochamadas é o
- A) Skype.
 - B) Dropbox.
 - C) Onedrive.
 - D) Zoom.
13. No Microsoft Word (em português do Brasil), é possível dar destaque a uma palavra ou texto pondo-o em **negrito**. No teclado, as teclas que servem de atalho para deixar o texto em negrito, após selecionado, são
- A) Ctrl + I.
 - B) Ctrl + S.
 - C) Ctrl + D.
 - D) Ctrl + N.
14. Uma das formas de compartilhar arquivos no Windows 10 é por meio do mapeamento de unidades de rede. É interessante mapear uma unidade de rede para acessá-la no Explorador de Arquivos do Windows sem precisar procurá-la ou digitar seu endereço de rede todas as vezes. No processo de mapeamento, há uma opção para que o mapeamento da unidade de rede seja conectado sempre que o usuário entrar no computador. Para isso, deve-se marcar a caixa de seleção
- A) Reconectar-se ao ligar.
 - B) Fazer login automático.
 - C) Reconectar-se na entrada.
 - D) Conexão instantânea.
15. Uma dica para uma boa apresentação de slides é colocar a data e o número da página na parte inferior de cada slide. No LibreOffice Impress6.1, isso é possível por meio do caminho
- A) formatar >data e página.
 - B) inserir > cabeçalho e rodapé.
 - C) exibir >número da página e data.
 - D) slide >data e rodapé.

16. Para que um computador use a Internet e esteja conectado na rede do trabalho, é necessário ter configurado, no sistema operacional, o endereço IP. No conceito de redes de computadores, a sigla IP significa, em português,
- A) protocolo de endereço.
 - B) protocolo de interconexão.
 - C) protocolo de internet.
 - D) protocolo de interação.
17. Há um tipo de navegação, no Mozilla Firefox 74, que limpa o histórico de pesquisa e navegação quando o usuário sai do aplicativo ou fecha todas as abas e janelas. Apesar de não tornar o usuário anônimo para sites e para o provedor de serviços de internet, isso facilita manter o que o usuário faz online privativo para outras pessoas que usam o computador. Esse tipo de navegação é a
- A) privativa.
 - B) oculta.
 - C) anônima.
 - D) sem Rastros.
18. Com o Documento Google, você pode escrever, editar e colaborar onde estiver; porém é necessário ter uma conta de e-mail com domínio
- A) Hotmail.com.
 - B) GBing.com.
 - C) Outlook.com.
 - D) Gmail.com.
19. No Google, é possível refinar pesquisas, na Web, usando símbolos ou palavras para tornar os resultados mais precisos. O símbolo colocado, antes de uma palavra, para pesquisar em mídias sociais é
- A) @
 - B) :
 - C) ()
 - D) --
20. O Firewall, proteção de rede na Segurança do Windows 10, permite exibir o status do Windows Defender Firewall e ver a quais redes seu dispositivo está conectado. Você pode ativar ou desativar o Windows Defender Firewall e acessar opções avançadas para as redes
- A) de domínio, de navegação e públicas.
 - B) de domínio, de navegação e distribuídas.
 - C) de domínio, privadas e públicas.
 - D) de ação, de navegação e públicas.

QUESTÕES DE MÚLTIPLA ESCOLHA – AGENTE DE ENDEMIAS – NÍVEL MÉDIO

21. Os roedores são mamíferos pertencentes à ordem *Rodentia* que conta com mais de 2 mil espécies pelo mundo. As ações de vigilância e controle de roedores devem ser executadas a fim de reduzir ou eliminar o risco iminente de transmissão de doenças. Nesse contexto, é correto afirmar que
- A) devem ser precedidos de autorização de órgãos ambientais a captura, a coleta e o manejo de ratos, e esses animais só podem ser executados por profissionais habilitados e cadastrados no Sistema de Autorização e Informação em Biodiversidade.
 - B) participam três espécies, das consideradas sinantrópicas, do ciclo de transmissão de doença, sendo o camundongo a espécie de maior relevância para a saúde pública.
 - C) as ações de controle realizadas pelos profissionais de vigilância e o controle das doenças transmitidas por roedores têm de ocorrer em caráter permanente, sem sofrer interrupções, nas áreas definidas como de risco para a transmissão de doenças de relevância para a saúde pública.
 - D) o controle de roedores é feito, basicamente, aplicando-se iscas ou substâncias tóxicas em suas tocas ou nos ambientes infestados.
22. As ações e os serviços públicos de saúde e os serviços privados contratados ou conveniados que integram o Sistema Único de Saúde (SUS) são desenvolvidos de acordo com as diretrizes previstas na Constituição Federal. São princípios do SUS:
- A) acessibilidade, individualidade e participação da comunidade.
 - B) acesso à informação, igualdade de direitos e regionalização.
 - C) descentralização, humanidade e fraternidade.
 - D) universalidade, integralidade e equidade.
23. De acordo com a Constituição Federal de 1988, “a saúde é direito de todos e dever do Estado, garantido mediante políticas sociais e econômicas que visem à redução do risco de doença e de outros agravos e ao acesso universal e igualitário às ações e serviços para sua promoção, proteção e recuperação”.
- Essa citação da Constituição está no artigo
- A) 196.
 - B) 197.
 - C) 202.
 - D) 200.
24. O Programa Nacional de Imunização (PNI) organiza toda a política nacional de vacinação da população brasileira e tem como missão o controle, a erradicação e a eliminação de doenças imunopreveníveis. As vacinas instituídas no calendário vacinal para crianças na idade ao nascer são
- A) BCG-ID contra formas graves de tuberculose e vacina contra hepatite B.
 - B) BCG-ID contra tuberculose pulmonar e vacina oral contra poliomielite.
 - C) tetravalente e vacina contra hepatite B.
 - D) tetravalente e vacina oral contra poliomielite.

25. Dentre os profissionais da Atenção Básica que assumem responsabilidade sanitária, estão os Agentes de Combate às Endemias, que possuem como atribuições
- A) aferir a pressão arterial, inclusive no domicílio, com o objetivo de promover saúde e prevenir doenças e agravos.
 - B) coordenar e participar de ações coletivas voltadas à promoção da saúde e à prevenção de doenças.
 - C) implementar e manter atualizadas rotinas, protocolos e fluxos relacionados a sua área de competência na Unidade Básica de Saúde.
 - D) realizar diagnóstico demográfico, social, cultural, ambiental, epidemiológico e sanitário do território em que atuam.
26. Devido à necessidade de padronizar os procedimentos normativos relacionados à notificação compulsória no âmbito do SUS, foi definida, por meio da Portaria nº 204/2016, a Lista Nacional de Notificação Compulsória de Doenças, agravos e eventos de saúde pública nos serviços de saúde públicos e privados em todo o território nacional. Essa portaria define que agravo é
- A) qualquer doença ou morte de animal ou de grupo de animais que possa apresentar riscos à saúde pública.
 - B) enfermidade ou estado clínico, independente de origem ou fonte, que represente ou possa representar um dano significativo para os seres humanos.
 - C) qualquer dano à integridade física ou mental do indivíduo, provocado por circunstâncias nocivas, tais como acidentes, intoxicações por substâncias químicas, abuso de drogas ou lesões decorrentes de violências interpessoais e lesão autoprovocada.
 - D) situação que pode constituir potencial ameaça à saúde pública, como a ocorrência de surto ou epidemia, doença ou agravo de causa desconhecida.
27. Os *Anopheles sp.* são insetos amplamente distribuídos no território nacional. As fêmeas alimentam-se de sangue e algumas espécies podem ter muita preferência por humanos, um dos requisitos para garantir a competência vetorial (BRASIL, 2016). Esse inseto é o vetor da
- A) pneumonia.
 - B) esquistossomose.
 - C) febre maculosa.
 - D) malária.
28. A Lei nº 8080/1990 dispõe sobre as condições para a promoção, proteção e recuperação da saúde, a organização e o funcionamento dos serviços correspondentes e do funcionamento e da participação dos serviços privados de assistência à saúde. De acordo com essa lei,
- A) as entidades filantrópicas e as sem fins lucrativos participarão do Sistema Único de Saúde (SUS) com o mesmo grau de preferência das entidades com fins lucrativos para fomentar a economia do país.
 - B) a participação complementar dos serviços privados será formalizada mediante contrato ou convênio, observadas, a respeito, as normas de direito público.
 - C) a participação direta ou indireta é proibida, inclusive, controle de empresas ou de capital estrangeiro na assistência à saúde.
 - D) os serviços contratados submeter-se-ão às suas normas técnicas e administrativas não sendo obrigatório o seguimento dos princípios e das diretrizes do Sistema Único de Saúde (SUS).

29. A raiva é uma zoonose viral com letalidade de, aproximadamente, 100%, considerando casos raros de cura. A vítima de agressão por cão, gato, morcego ou outro mamífero é orientada a
- A) lavar imediatamente o ferimento com água corrente, sabão ou outro detergente e, em seguida, aplicar antisséptico no local e, depois, encaminhar-se de imediato ao Posto de Saúde/Unidade do SUS mais próximo para atendimento e avaliação médica.
 - B) lavar o ferimento com antisséptico, deixando-o sobre a área ferida por um período 20 minutos.
 - C) lavar o ferimento com escova que proporcione fricção importante, movimentos circulares com água e sabão, não sendo indicado o uso de soluções antissépticas e, em seguida, se encaminhar ao Posto de Saúde/Unidade do SUS com serviço especializado em imunobiológicos e infectologista.
 - D) lavar o ferimento com movimentos finos e não abrasivos por toda a extensão do membro, mantendo-o acima do coração, realizar curativo compressivo no local e, em seguida, encaminhar-se ao Posto de Saúde/Unidade do SUS mais próximo para que permaneça em precaução respiratória.
30. De acordo com a Política Nacional de Atenção Básica, por meio da Portaria nº 2.436/2017, as atividades integradas dos agentes de saúde comunitário e de endemias são:
- A) conhecer a rede de serviços e equipamentos sociais do território e estimular a atuação intersetorial, com atenção diferenciada para as vulnerabilidades existentes no território.
 - B) coordenar e participar de ações coletivas voltadas à promoção da saúde e à prevenção de doenças.
 - C) orientar a comunidade sobre sintomas, riscos e agentes transmissores de doenças e medidas de prevenção individual e coletiva.
 - D) realizar atividades em grupo e encaminhar, quando necessário, usuários a outros serviços, conforme fluxo estabelecido pela rede local.