



Caderno de Provas

CPAP 88 - NM

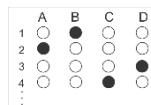
TÉCNICO DE INFORMÁTICA

**Editais Nº. 002/2020 – Prefeituras/Câmara
Municipais do Agreste Potiguar/RN**

Data: ____/____/____

INSTRUÇÕES GERAIS PARA A REALIZAÇÃO DA PROVA

- Use apenas caneta esferográfica azul ou preta.
- Escreva a data, a sua assinatura e o número do seu documento de identificação no espaço indicado nesta capa.
- A prova terá duração máxima de 3 (três) horas, incluindo o tempo para responder a todas as questões do **Caderno de Provas** e preencher as **Folhas de Respostas**.
- Antes de retirar-se definitivamente da sala, entregue as **Folhas de Respostas** ao fiscal.
- O **Caderno de Provas** só poderá ser levado pelo candidato após decorridas 03h do início da prova.
- Este **Caderno de Provas** contém, respectivamente, 10 (dez) questões de Conhecimentos da Língua Portuguesa, 10 (dez) questões de Informática e 10 (dez) questões de Conhecimentos Específicos.
- Se o **Caderno de Provas** contiver alguma imperfeição gráfica que impeça a leitura, comunique isso imediatamente ao Fiscal.
- Cada questão de múltipla escolha apresenta apenas **uma** resposta correta. Para a marcação da alternativa escolhida na **Folha de Respostas**, pinte completamente o campo correspondente conforme a figura a seguir:



- Os rascunhos e as marcações feitas neste **Caderno de Provas** não serão considerados para efeito de avaliação.
- Interpretar as questões faz parte da avaliação; portanto, não é permitido solicitar esclarecimentos aos Fiscais.
- O preenchimento das **Folhas de Respostas** é de sua inteira responsabilidade.
- A quantidade de questões objetivas e respectivas pontuações desta prova estão apresentadas a seguir:

<i>Disciplina</i>	<i>Número de questões</i>	<i>Pontos</i>
Língua Portuguesa	10 questões	30
Informática	10 questões	30
Conhecimentos Específicos	10 questões	40
Total de questões	30 questões	100 pontos

ASSINATURA DO CANDIDATO:

DOCUMENTO DE IDENTIFICAÇÃO:

QUESTÕES DE MÚLTIPLA ESCOLHA – LÍNGUA PORTUGUESA – NÍVEL MÉDIO

As questões de 1 a 10 referem-se ao texto reproduzido a seguir.

Metade das praias do mundo pode desaparecer até 2100

De acordo com um estudo publicado na revista científica *Nature Climate Change*, quase metade das praias do mundo pode desaparecer até o final do século se nenhuma ação for tomada para limitar as emissões de gases de efeito estufa. Segundo a pesquisa, mais de um terço (37%) delas corre o risco de deixar de existir até 2100.

As mudanças climáticas estão contribuindo para o aumento do nível do mar, o que, por sua vez, cobre as areias da costa. Além da perda de ecossistemas valiosos, as implicações socioeconômicas podem ser graves, especialmente em comunidades mais pobres e dependentes do turismo, onde as praias são a principal atração.

Os pesquisadores, ligados a universidades de diversos países da Europa, analisaram imagens de satélite que mostram mudanças na linha costeira de todo o mundo entre 1984 e 2016. Eles descobriram que um quarto das praias do planeta sofre uma erosão de 0,5 metro por ano, o que significa mais de 28 mil km² de terra indo para o mar.

Além disso, eles descobriram que o nível do mar está subindo a um ritmo de cerca de 0,1 mm por ano. De acordo com o site *The Conversation*, 60% das praias da Gâmbia e Guiné-Bissau, na África, podem ser perdidas; a Austrália deverá perder quase 12 mil km de costa arenosa, e em estados insulares como Kiribati, Ilhas Marshall e Tuvalu a perda pode chegar a 300 metros de terra – o que, em alguns desses casos, pode ser catastrófico.

O estudo também destaca o Brasil, em especial praias dos estados Pará, Maranhão, Piauí e Ceará. De acordo com a pesquisa, nessas regiões do país a erosão acontece a um ritmo intenso, provavelmente por causa da exploração de terras no interior desses estados. Com isso, os rios da região levam grandes quantidades de sedimentos em direção ao mar, o que contribui para o aumento do nível do oceano.

O mesmo acontece no resto do mundo. A pesquisa estima que o aumento do nível do mar em 0,8 metro pode tomar 17 mil km² de terra e forçar até 5,3 milhões de pessoas a migrar, com um custo associado de US\$ 300 milhões a US \$ 1 bilhão em todo o planeta. Somente na África, até 40 mil pessoas podem ser forçadas a deixarem seus lares devido à perda de terra a cada ano.

Segundo os autores do artigo no *The Conversation*, por mais que a elevação do nível do mar seja inevitável, há possíveis soluções, como o reabastecimento das praias mais ameaçadas jogando areia sobre elas. Até 2100, isso poderia reduzir a perda de terras em 14%, além de diminuir o número de pessoas forçadas a migrar em até 68%.

Os especialistas ponderam, no entanto, que essa medida também pode gerar problemas ecológicos, e deve ser feita de forma cuidadosa e estratégica. De um jeito ou de outro, salvar as praias do planeta está nas nossas mãos.

Disponível em: <<https://revistagalileu.globo.com>>. Acesso em: 06 mar. 2020

01. O texto, de forma preponderante, objetiva

- A) descrever a situação preocupante do desaparecimento de praias em algumas regiões do litoral brasileiro.
- B) divulgar o resultado de um estudo sobre o risco de desaparecimento de parte das praias do planeta.
- C) criticar a solução de reabastecimento com areia como forma de amenizar a ameaça de desaparecimento das praias.
- D) apresentar soluções ecologicamente sustentáveis para conter o risco de desaparecimento das praias.

As questões 2, 3 e 4 referem-se ao último parágrafo do texto.

02. Há, nesse trecho,

Os especialistas ponderam, **no entanto**, que **essa medida** também pode gerar problemas ecológicos, e deve ser feita de forma cuidadosa e estratégica. De um jeito ou de outro, salvar as praias do planeta está nas nossas mãos.

- A) citação indireta, em que o autor não reproduz as palavras exatas da fonte citada e faz uso de verbo de dizer.
- B) citação indireta, em que o autor reproduz as palavras exatas da fonte citada e não faz uso de verbo de dizer.
- C) citação direta, em que o autor reproduz as palavras exatas da fonte citada e faz uso de verbo de dizer.
- D) citação direta, em que o autor não reproduz as palavras exatas da fonte citada e não faz uso de verbo de dizer.

03. Sobre os elementos linguístico em destaque, é correto afirmar:

- A) o primeiro faz interligação entre períodos, por acréscimo, e o segundo faz interligação entre parágrafos por retomada de informações.
- B) ambos fazem interligação entre períodos: o primeiro por retomada e o segundo por acréscimo de informações.
- C) o primeiro faz interligação entre parágrafos, por retomada, e o segundo faz interligação entre períodos por acréscimo de informações.
- D) ambos fazem interligação com o parágrafo anterior: o primeiro por acréscimo e o segundo por retomada de informações.

04. A palavra “ponderam”, nesse contexto linguístico, apresenta sentido equivalente a

- A) afirmam.
- B) discordam.
- C) avaliam.
- D) divulgam.

05. Considere o trecho:

[...] **por mais que a elevação do nível do mar seja inevitável**, há possíveis soluções[...]

Nesse trecho, há

- A) duas orações, em que a segunda é subordinada à primeira em uma relação condicional.
- B) tão somente uma oração e o trecho em destaque denota uma circunstância de concessão.
- C) tão somente uma oração e o trecho em destaque denota uma circunstância de condição.
- D) duas orações, em que a primeira é subordinada à segunda em uma relação concessiva.

06. No trecho a seguir:

[...] especialmente em comunidades mais pobres e dependentes do turismo, **onde** as praias são a principal atração.

A palavra em destaque está empregada com função de

- A) pronome e tem como referente um lugar.
- B) pronome e traduz uma ideia de posse.
- C) conjunção e pode ser substituída por “em que”.
- D) conjunção e pode ser substituída por “aonde”.

07. Considere o trecho:

[...] quase metade das praias do mundo pode desaparecer até o final do século se nenhuma ação for tomada para limitar as emissões de gases de efeito estufa.

Outra possibilidade de pontuação para esse trecho, considerando-se as relações sintático-semânticas da língua portuguesa é:

- A) [...] quase metade das praias do mundo pode desaparecer, até o final do século se nenhuma ação for tomada para limitar as emissões de gases de efeito estufa.
- B) [...] quase metade das praias do mundo pode desaparecer, até o final do século, se nenhuma ação for tomada para limitar as emissões de gases de efeito estufa.
- C) [...] quase metade das praias do mundo, pode desaparecer até o final do século se nenhuma ação for tomada para limitar as emissões de gases de efeito estufa.
- D) [...] quase metade das praias do mundo pode desaparecer até o final do século se nenhuma ação for tomada para limitar, as emissões de gases de efeito estufa.

08. No período o verbo em destaque está flexionado no singular porque

Segundo a pesquisa, mais de um terço (37%) delas **corre** o risco de deixar de existir até 2100.

- A) é uma possibilidade de concordância quando se usa a expressão “mais de um”.
- B) se trata da concordância com o sujeito simples “a pesquisa”.
- C) é uma possibilidade de concordância quando o verbo é antecedido por pronome.
- D) se trata do caso de ocorrência do sujeito indeterminado.

09. No sexto parágrafo, a ideia central

- A) encontra-se explícita no último período.
- B) está implícita e precisa ser abstraída.
- C) encontra-se explícita no primeiro período
- D) está diluída e precisa ser reconstituída.

10. Considere o trecho:

Os pesquisadores, ligados a universidades de diversos países da Europa, **analisaram** imagens de satélite que mostram mudanças na linha costeira de todo o mundo entre 1984 e 2016. Eles **descobriram** que um quarto das praias do planeta sofre uma erosão de 0,5 metro por ano, o que significa mais de 28 mil km² de terra indo para o mar.

As formas verbais em destaque

- A) estão flexionadas no pretérito perfeito e encadeiam-se estabelecendo uma relação de anterioridade e posterioridade entre as ações, o que é um traço da sequência narrativa.
- B) estão flexionadas no pretérito perfeito e encadeiam-se estabelecendo uma relação de simultaneidade entre as ações, o que é um traço da sequência narrativa.
- C) estão flexionadas no pretérito imperfeito e encadeiam-se estabelecendo uma relação de anterioridade e posterioridade entre as ações, o que é um traço da sequência descritiva.
- D) estão flexionadas no pretérito imperfeito e encadeiam-se estabelecendo uma relação de simultaneidade entre as ações, o que é um traço da sequência descritiva.

QUESTÕES DE MÚLTIPLA ESCOLHA – INFORMÁTICA – NÍVEL MÉDIO

11. Em épocas de guerra civil ou pandemias, as pessoas são impedidas de saírem de casa; porém é necessário continuar o trabalho de servir à população do município. Nesse cenário, é possível que se trabalhe de casa, em planilhas do Microsoft Excel, utilizando a Internet e de forma simultânea com outros servidores da prefeitura, por meio do
- A) Microsoft Docs.
 - B) Google Docs.
 - C) Microsoft Office 365.
 - D) Google Office 365.
12. No teletrabalho, além do uso de ferramentas online de edição de textos, planilhas e apresentações, é interessante que haja uma comunicação clara e eficaz. Uma das formas disso se tornar possível é através de videoconferências. Uma solução usada pela Microsoft tanto para troca de mensagens quanto para videochamadas é o
- A) Skype.
 - B) Dropbox.
 - C) Onedrive.
 - D) Zoom.
13. No Microsoft Word (em português do Brasil), é possível dar destaque a uma palavra ou texto pondo-o em **negrito**. No teclado, as teclas que servem de atalho para deixar o texto em negrito, após selecionado, são
- A) Ctrl + I.
 - B) Ctrl + S.
 - C) Ctrl + D.
 - D) Ctrl + N.
14. Uma das formas de compartilhar arquivos no Windows 10 é por meio do mapeamento de unidades de rede. É interessante mapear uma unidade de rede para acessá-la no Explorador de Arquivos do Windows sem precisar procurá-la ou digitar seu endereço de rede todas as vezes. No processo de mapeamento, há uma opção para que o mapeamento da unidade de rede seja conectado sempre que o usuário entrar no computador. Para isso, deve-se marcar a caixa de seleção
- A) Reconectar-se ao ligar.
 - B) Fazer login automático.
 - C) Reconectar-se na entrada.
 - D) Conexão instantânea.
15. Uma dica para uma boa apresentação de slides é colocar a data e o número da página na parte inferior de cada slide. No LibreOffice Impress6.1, isso é possível por meio do caminho
- A) formatar >data e página.
 - B) inserir > cabeçalho e rodapé.
 - C) exibir >número da página e data.
 - D) slide >data e rodapé.

16. Para que um computador use a Internet e esteja conectado na rede do trabalho, é necessário ter configurado, no sistema operacional, o endereço IP. No conceito de redes de computadores, a sigla IP significa, em português,
- A) protocolo de endereço.
 - B) protocolo de interconexão.
 - C) protocolo de internet.
 - D) protocolo de interação.
17. Há um tipo de navegação, no Mozilla Firefox 74, que limpa o histórico de pesquisa e navegação quando o usuário sai do aplicativo ou fecha todas as abas e janelas. Apesar de não tornar o usuário anônimo para sites e para o provedor de serviços de internet, isso facilita manter o que o usuário faz online privativo para outras pessoas que usam o computador. Esse tipo de navegação é a
- A) privativa.
 - B) oculta.
 - C) anônima.
 - D) sem Rastros.
18. Com o Documento Google, você pode escrever, editar e colaborar onde estiver; porém é necessário ter uma conta de e-mail com domínio
- A) Hotmail.com.
 - B) GBing.com.
 - C) Outlook.com.
 - D) Gmail.com.
19. No Google, é possível refinar pesquisas, na Web, usando símbolos ou palavras para tornar os resultados mais precisos. O símbolo colocado, antes de uma palavra, para pesquisar em mídias sociais é
- A) @
 - B) :
 - C) ()
 - D) --
20. O Firewall, proteção de rede na Segurança do Windows 10, permite exibir o status do Windows Defender Firewall e ver a quais redes seu dispositivo está conectado. Você pode ativar ou desativar o Windows Defender Firewall e acessar opções avançadas para as redes
- A) de domínio, de navegação e públicas.
 - B) de domínio, de navegação e distribuídas.
 - C) de domínio, privadas e públicas.
 - D) de ação, de navegação e públicas.

QUESTÕES DE MÚLTIPLA ESCOLHA – TÉCNICO DE INFORMÁTICA – NÍVEL MÉDIO

21. O monitor é considerado um dispositivo de saída ou unidade de saída, pois exibe dados e informações processadas pelo computador. Ele exibe as informações por meio de um cabo. Como exemplo, cita-se o cabo VGA. Porém, um outro tipo de cabo para monitor é o
- A) SATA.
 - B) DisplayPort.
 - C) PCI Express.
 - D) Threads.
22. A memória DDR3 tem a capacidade de armazenamento dos chips de 512MB a 8GB. Já as DDR4 possuem uma capacidade de
- A) 4GB até 32GB.
 - B) 2GB até 16GB.
 - C) 2GB até 24GB.
 - D) 4GB até 16GB.
23. Eduardo, administrador de redes de computadores de uma empresa de internet, monitora um dos seus servidores por meio do comando PING. Com isso, ele vai saber se o servidor está *online* e o tempo de resposta desse servidor. Esse comando utiliza o protocolo
- A) ARP.
 - B) TCP.
 - C) ICMP.
 - D) IP.
24. No cabeamento de par trançado sem blindagem, é possível transmitir informações utilizando o protocolo Ethernet. A quantidade de pares utilizados no Gigabit-Ethernet é
- A) 4 .
 - B) 2 .
 - C) 5 .
 - D) 6 .
25. O *Windows 7* esteve em destaque, no começo do ano de 2020, devido a um importante evento que marcou os usuários desse sistema operacional. Depois de 10 anos, a Microsoft
- A) atualizou o *Windows 7* para um novo service pack.
 - B) liberou licenças gratuitas para usuários selecionados.
 - C) implementou novos recursos no sistema do *Windows 7*.
 - D) terminou o suporte do *Windows 7*.

26. Com a crise da pandemia do coronavírus Covid-19, os serviços do setor da Tecnologia da Informação nunca foram tão importantes para a continuidade de expedientes de trabalho, pois estes estão sendo realizados via acesso remoto ou videoconferências. O *Windows* possui uma ferramenta de acesso remoto, conhecida como a Conexão de Área de Trabalho Remota, cujo protocolo e porta utilizados são, respectivamente,
- A) RDB e 3079.
 - B) RDP e 3280.
 - C) RDP e 3389.
 - D) RDB e 3546.
27. Numa situação de Teletrabalho pela equipe de Informática, uma das formas de resolver problemas do usuário, remotamente, é por meio da ferramenta Conexão de Área de Trabalho Remota do *Windows*. Porém, antes, é preciso realizar uma “ponte de ligação” entre a rede doméstica e a rede corporativa, possibilitando, assim, ao técnico em informática, acessar a rede da empresa de casa e realizar as tarefas como se estivesse dentro da empresa. Entretanto, esse profissional está apenas virtualmente conectado à rede. Essa rede de comunicação é conhecida como
- A) VPN.
 - B) RCA.
 - C) DNS.
 - D) VNP.
28. Em relação ao Modelo OSI, o número de camadas e o nome da camada 03 desse modelo são, respectivamente,
- A) 5 e Aplicação.
 - B) 7 e Rede.
 - C) 7 e Sessão.
 - D) 5 e Enlace.
29. Ao se iniciar um computador, a tela exibe o erro de S.M.A.R.T. Isso significa que a peça que está começando a apresentar problemas é
- A) a Placa-Mãe.
 - B) o HD.
 - C) a Memória.
 - D) o Processador.
30. Programas responsáveis por fazer a comunicação do sistema operacional com o *hardware* são conhecidos como
- A) Drivers.
 - B) PCI Express.
 - C) Comunicadores.
 - D) Programas de Ligação.